

# 每日资讯

<b>今日要闻</b>	.....2
年内第六次加息活期存款利率不升反降	
<b>财经新闻</b>	.....3
4 季度居民通胀预期达到历史最高	
<b>基金快讯</b>	.....5
基金融鑫封转开议案全票通过	
<b>A 股市场</b>	.....6
证券经纪人制度最快明年年中推出	
<b>港股市场</b>	.....7
恒指缩量整理勉守 27000 点	
<b>其他市场</b>	.....8
纽约油价跌 0.2%至 91 美元	
<b>期货市场价格一览</b>	.....8
<b>财富生活</b>	.....9
美联储官员说通货膨胀形势恶化	

今天是 2007 年 12 月 21 日

旗下基金 最近更新: 2007-12-20

名称	净值	累计	涨跌
<a href="#">东方龙</a>	1.0355	2.7970	+1.5097%
<a href="#">东方精选</a>	1.1662	3.7563	+1.1448%
<a href="#">东方金账簿</a>	每万份收益 七日年化收益率		
20071220	1.4696	7.6030%	

昨日大盘

名称	指数	涨跌
上证综指	5175.076	0.25%
深证成指	17036.901	-0.35%
沪深300	5140	0.13%
上证50	4159.43	-0.15%

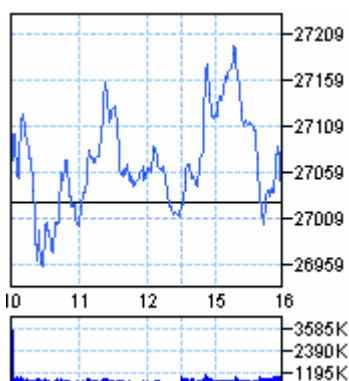
上证



深成



港股



上证深证图片数据取自 SOHU,

恒指图片取自 SINA

今日要闻

◆ 年内第六次加息活期存款利率不升反降

在居民通胀预期居高不下的背景下，央行 20 日宣布，为贯彻从紧的货币政策，自 12 月 21 日起调整金融机构人民币存贷款基准利率。这是央行今年以来第六次上调银行基准利率。根据决定，自 12 月 21 日起，一年期存款基准利率由现行的 3.87% 提高到 4.14%，上调 0.27 个百分点；一年期贷款基准利率由现行的 7.29% 提高到 7.47%，上调 0.18 个百分点；其他各档次存、贷款基准利率相应调整；五年期以上贷款基准利率保持不变；个人住房公积金贷款利率保持不变。此外，三个月期存款利率上调 0.45 个百分点，六个月期存款利率上调 0.36 个百分点，活期存款利率则反而小幅下调 0.09 个百分点。央行有关负责人解释，加息的目的是为引导公众通胀预期、发挥价格杠杆调控作用，以贯彻从紧货币政策，防止经济增长由偏快转为过热，防止物价由结构性上涨演变为明显的通货膨胀。对于活期存款利率逆势下调，央行负责人称，活期存款的主要功能是用以即期支付结算，上述调整有利于引导居民等各类经济主体更多地存放短期定期存款，在保持存款流动性的同时，可以较快地得到更多的收益，提高应对物价上涨的能力。

……WIND 资讯

◆ 11 月涨 11.5%，房价涨幅连续 6 个月创历史新高

国家发改委、国家统计局 20 日联合发布的调查数据显示，11 月份，全国 70 个大中城市房屋销售价格同比上涨 10.5%，涨幅比上月提高 1.0 个百分点；环比上涨 0.8%，涨幅比上月下降 0.8 个百分点。自今年 4 月份以来，全国房价涨幅逐月攀升。6-11 月份，全国 70 个大中城市房价同比涨幅连续 6 个月创下自 2005 年 7 月扩大月度房价调查范围以来的最高水平。具体来看：11 月份，新建商品住房销售价格同比上涨 12.2%，涨幅比上月高 1.6 个百分点；环比上涨 1.0%，涨幅比上月低 0.9 个百分点。其中，经济适用房、普通住房和高档住房销售价格同比分别上涨 2.9%、12.8% 和 13.5%，环比分别上涨 0.2%、1.0% 和 1.3%。同比涨幅超过 17% 的主要城市有：乌鲁木齐 (21.1%)、宁波 (18.8%)、北海 (18.3%)、北京 (17.4%) 和长沙 (17.2%)；环比涨幅较高的主要城市包括：西安 (4.2%)、海口 (3.7%)、牡丹江 (3.1%) 和合肥 (3.0%) 等。11 月份，二手房销售价格同比上涨 9.3%，涨幅比上月高 0.6 个百分点；环比上涨 0.4%，涨幅比上月低 1.0 个百分点。非住宅商品房销售价格同比上涨 6.4%，涨幅比上月低 0.3 个百分点；环比上涨 0.4%，涨幅比上月低 0.2 个百分点。其中，办公楼、商业娱乐用房和工业仓储用房销售价格同比分别上涨 6.7%、7.5% 和 5.2%。

……WIND 资讯

## 财经新闻

名称	指数	涨跌
港股指数	27017.09	-0.05%
国企指数	15732.78	0.60%
红筹指数	5875.19	-0.53%

## 沪 A 涨幅前五

股票	价格	涨幅
<a href="#">中国中铁</a>	9.97	10.04%
<a href="#">沧州大化</a>	24.59	10.02%
<a href="#">桂东电力</a>	30.32	10.01%
<a href="#">中化国际</a>	20.44	10.01%
<a href="#">岁宝热电</a>	32.56	10.00%

## 深 A 涨幅前五

股票	价格	涨幅
<a href="#">中粮地产</a>	22.50	10.02%
<a href="#">宏达经编</a>	25.80	10.02%
<a href="#">南京港</a>	13.29	10.02%
<a href="#">绵世股份</a>	58.04	10.01%
<a href="#">正邦科技</a>	31.88	10.01%

## 沪 A 跌幅前五

股票	价格	跌幅
<a href="#">长春经开</a>	9.13	-4.00%
<a href="#">*ST沪科</a>	8.29	-2.70%
<a href="#">SST轻骑</a>	10.88	-2.68%
<a href="#">SST新太</a>	15.35	-2.48%
<a href="#">*ST成商</a>	21.56	-2.44%

## 深 A 跌幅前五

股票	价格	跌幅
<a href="#">山东海化</a>	13.86	-6.35%
<a href="#">*ST四环</a>	15.42	-3.87%
<a href="#">苏泊尔</a>	44.60	-2.83%
<a href="#">兰州黄河</a>	13.53	-2.52%
<a href="#">东华合创</a>	36.00	-2.44%

数据来源于新浪网

**◆ 4 季度居民通胀预期达到历史最高**

央行 20 日公布第 4 季度全国城镇储户问卷调查综述称, 第 4 季度有六成多的城镇居民认为收入“基本不变”, 此比例自今年 1 季度起逐季攀升, 由 57.6% 升至 64.5%, 累计提高 6.9 个百分点; 有 29.4% 的居民预期 2008 年 1 季度收入“增加”, 较上季度预期值提高 1.1 个百分点, 较本季度实际判断提高 0.9 个百分点。第 4 季度城镇居民认为物价“过高, 难于接受”的占比达 47.6% 的历史峰值, 分别较上季度和上年同期提高 0.5 和 23.2 个百分点, 一改 3 年来认为物价“偏高, 可以接受”的比重占绝对优势的局面, 该比例分别较上季度和上年同期下降 0.6 和 15.7 个百分点, 降至 48.8%。这一变化反映了近半数的被调查者感受到了物价上涨的压力, 特别是近期肉、蛋、菜价格的连续上涨, 对居民的生活产生了不小的影响。64.8% 的被调查者预期明年物价会继续上升, 此预期值达到历史最高, 分别较上季度和上年同期提高 3.4 和 14 个百分点。

.....WIND 资讯

**◆ 央行课题组预计明年宏观经济数据“前高后低”**

中国人民银行研究局专题课题组 20 日发布《当前价格走势与未来趋势分析》报告预测, GDP 增长率 2008 年上半年为 11.0%, 全年为 10.9%; CPI 涨幅 2008 年上半年为 5.9%, 全年为 4.5%。报告指出, 国际原油价格仍存在上涨压力、农产品价格在长期内将呈趋势性上涨、劳动力成本将进一步上升、资源价格改革推动价格水平上升、货币信贷扩张压力较大、通胀预期不断加强、节能减排短期内会给未来价格带来上升压力等七方面因素将影响未来价格上行。预计 2007 年四季度 CPI 涨幅为 6.2%, 全年为 4.7%; 2008 年一至四季度分别为 6.1%、5.7%、3.5% 和 2.8%。明年投资将继续保持高位, 增速比今年有所放缓。2008 年投资增速将呈现前低后高走势, 原因在于上半年新开工项目控制会比较严格; 预计 2008 年全年全社会固定资产投资增速为 23% 左右。2008 年消费将继续保持稳定快速上涨, 估计全年实际增速不会低于 2007 年, 将达到 13% 左右。预计出口增速继续回落, 2008 年增长 22% 左右; 进口增速将继续提高, 2008 年增长 21% 左右。报告还预计, 2008 年贸易顺差约增长 20%, 规模在 3100 亿美元左右。

.....WIND 资讯

**◆ 明年银行信贷投放节奏将逐季压缩**

正在制定明年预算的商业银行已基本确定每个季度的投放节奏。某股份制商业银行资金部负责人透露, 该行明年第一季度信贷投放计划是全年信贷规模的 30%-35% 左右, 二季度为 20%-30% 左右, 三、四季度分别为 25% 和 10%, 逐季压缩。某城市商业银行高管亦表示, 该行投放节奏接近于此。另有股份制商业银行副行长透露了相似计划, 即明年上半年的贷款规模占全年贷款总规模的 60%, 下半年占 40%。多位商业银行高管判断, 在监管部门的指导下, 各家银行的信贷发放节奏应该相当。由此来看, 商业银行明年的信贷投放仍将延续按季度递减的趋势, 同时保持各个季度适度均衡。上述股份制银行副行长进一步指出, 而银行在资源有限的情况下, 必然会向大客户集中, 这可能使得中小企业融资变得困难。

.....WIND 资讯

名称	指数	涨跌
道琼斯工业指数	13207.27	-0.19%
纳斯达克指数	2601.01	0.19%
标普500指数	1453	-0.14%
日经225指数	15031.6	0.01%

数据来源于路透社

### 沪深300行业指数涨幅前5名

行业	幅度
能源	4.06%
金融	2.20%
工业	1.94%
可选	1.16%
公用	1.04%

### 沪深300行业指数跌幅前5名

行业	幅度

数据来源于WIND资讯系统

人民币外汇牌价		
2007年12月21日09:16:08		
货币名称	现汇买入价	卖出价
英镑	1455.82	1467.51
港币	94.26	94.62
美元	735.33	738.27
瑞士法郎	633.7	638.79
新加坡元	502.57	506.61
瑞典克朗	111.27	112.17
丹麦克朗	140.97	142.1
挪威克朗	130.94	131.99
日元	6.4817	6.5337
加拿大元	733.19	739.08
澳大利亚元	630.38	635.44
欧元	1051.94	1060.39
澳门元	91.53	91.88
菲律宾比索	17.63	17.77
泰国铢	21.8	21.98
新西兰元	558.68	563.17
韩国元		7944

数据来源于中国银行外汇牌价

### ◆ 劳动保障部预计今年全国城镇新增就业超过 1200 万人

劳动保障部部长田成平 20 日表示,1 至 11 月全国城镇新增就业 1105 万人,预计全年将超过 1200 万人。三季度末全国城镇登记失业率为 4.0%,比去年底下降 0.1 个百分点。2003 年以来,全国城镇新增就业每年超过 900 万人,2006 年达 1184 万人。截至 11 月底,全国累计有 86.1 万户零就业家庭实现每户至少 1 人就业,占零就业家庭总户数的 99.5%。1 至 11 月,全国下岗失业人员再就业达 483 万人,其中就业困难人员再就业 146 万人,均创近年来新高。另外,由于城镇居民基本医疗保险试点的启动,今年全年全国基本医疗保险参保人数将增加超过 5000 万。城镇居民基本医疗保险试点已在 79 个城市启动实施,进展顺利;争取明年在 50% 左右的城市实施试点。劳动保障部数据还显示,今年全国养老、工伤、生育保险新增参保人员都将超过 1000 万人。预计全年五项社会保险基金总收入将首次突破 1 万亿元,同比增长 19%。

.....WIND 资讯

### 国际新闻

#### ◆ 美财政部报告称中国未操纵汇率

12 月 19 日,美国财政部向国会提交半年一次的汇率政策报告称,人民币汇率被大幅低估,对中国及全球经济构成风险,但中国并非为贸易利益而操纵货币汇率;中国应该大大加快人民币汇率升值速度,将目前给中国以及全球经济正在造成的风险最小化,因为中国在全球经济中是日益重要的一个关键部分。报告还提出,国际货币基金组织(IMF)积极实施 6 月宣布的新汇率监管框架相当重要。许多专家相信,若 IMF 报告态度强硬,可有助于促使中国加快人民币升值。与报告相呼应,美国财长保尔森 19 日发表讲演表示,中国需要更快转向市场主导的汇率机制,但美国应该谨慎从事,不要进一步激怒第二大贸易伙伴中国,“如果认定中国是汇率操纵国,纠正的方法就是同中国展开直接谈判并求助于多边金融机构,如国际货币基金组织(IMF),但实际上我们已经在这样做了”。保尔森称,中美经贸关系目前存在一定程度的紧张气氛,但关键是要把这种关系保持在平衡局面。统计显示,自 2005 年 7 月人民币汇率改革以来,人民币对美元汇率已提高了 12 个百分点,2007 年升幅超过 6%。

.....WIND 资讯

#### ◆ 日本央行一致同意维持 0.5% 基准利率不变

与预期一致,日本央行 20 日宣布,由于担忧美国经济放缓可能影响日本经济复苏,央行货币政策委员会委员一致投票同意维持基准利率 0.5% 不变。这是该委员会自 6 月以来首次在决定货币政策时达成一致意见,预示日央行短期内将不会加息。日本央行同时维持月度政府债券购买额于 1.2 万亿日元不变,并维持伦巴德利率于 0.75% 不变。分析人士指出,日本央行可能需要更多时间评估日本经济前景,因为目前全球市场不稳定与日本国内商业信心疲弱相互交织,导致情况恶化。日本政府刚刚于 19 日发布报告将本年度经济增长预期从 2.0% 下调至 1.3%。

.....WIND 资讯



### ◆ 欧盟称金融市场动荡开始向其它领域蔓延

欧盟委员会 18 日发布的“欧元区季度经济报告”中指出，尽管目前金融市场动荡的消极影响基本上被控制在金融行业，但有迹象表明其他经济部门也开始受到影响。银行不仅相互间不愿拆借，而且也收紧了对非金融行业和家庭购房等消费的放贷条件。受这种信贷紧缩局面影响最大的是长期贷款和为大企业提供的贷款。报告预测，第四季度，28%的银行将进一步收紧放贷条件。尽管欧元区经济第三季度增速加快，但在接下来的几个季度里，欧元区经济由于金融市场动荡、通货膨胀压力加大和欧元升值等不利因素影响会出现减速。相关统计数据显示，美国次按危机爆发后，欧元区企业和消费者对经济的信心已明显下滑。

……WIND 资讯

### ◆ 大摩看好明年商品市场多过股市

摩根士丹利最新研究报告预测，2008 年美国经济的温和衰退将引领包括新兴市场在内的全球经济整体降温，因此将 2008 年末 MSCI 新兴市场指数目标预测位由先前的 1430 点大幅下调至 1345 点，这是自 2006 年 11 月以来摩根士丹利首度下调该指数预测值。就区域股市而言，摩根士丹利看好港股，建议投资者“超配”，但韩国股市则不被看好，认为将受美国经济衰退的严重拖累，建议投资者“低配”。与股市相比，摩根士丹利更看好 2008 年的商品市场，理由是供不应求的市场状况将持续，同时新兴市场需求将保持强劲，特别是农产品有望成为 2008 年抗全球经济周期风险能力最强的一类资产。同时，明年油价可能大幅波动，但下跌时是逢低买入的好时机，金价则将因避险需求的上升而继续上涨。

……WIND 资讯

## 基金快讯

### ◆ 基金融鑫封转开议案全票通过

国投瑞银旗下的封闭式基金基金融鑫持有人大会于 12 月 17 日在北京召开。出席本次大会的融鑫基金基金份额持有人及其授权代理人所持基金份额占融鑫基金总份额 8 亿份的 60.11%，并且会议以全票通过了《关于融鑫证券投资基金转型有关事项的议案》。至此，基金融鑫正式踏上封转开之路。

……WIND 资讯

### ◆ 2008 年基金创新期待新看点

2006 年 11 月 24 日，中国证监会主席尚福林出席基金业联席会议，谈到了此后基金业改革与创新的方向。此后一年的时间里，4 家基金公司推出了创新型封闭式基金产品；获得 QDII 业务资格的基金公司从 1 家增加到 12 家，其中 4 家在今年发行了 QDII 产品。展望明年，不少基金业人士和分析师认为，拓宽理财范围、投资股指期货等衍生品可能成为基金业务创新、产品创新的主要看点。

#### 新品叫座不叫好

今年 7 月，3 只创新基金集中登场。国内首只分级型基金国投瑞银瑞福创新基金、引入封闭期概念的创新式基金——工银瑞信红利股票型基金、国内首只创新型封闭式基金——大成优选股票型基金先后面市。9 月，同样设定了封闭期的创新式基金华夏复兴发行。

另一类基金新品吸引了更高的市场关注度，那就是 QDII 基金。在今年之前，只有华安基金管理公司在去年发行了华安国际配置基金。今年有 11 家基金公司陆续获得了经营 QDII 业务的资格，其中南方、华夏、嘉实、上投摩根分别发行了一只规模在 300 亿元人民币左右的 QDII 基金，其它各家公司对推出 QDII 产品也抱着十分积极的态度。

不过，无论是创新型封闭式基金还是 QDII 基金，在推出后的短期内，都或多或少面临了叫座不叫好的尴尬。市场曾赋予创新型封闭式基金以改变封基高折价状态的厚望，在创新型封闭式基金也出现折价后，厚望演变成失望。4 只 QDII 基金成立后，受国际市场尤其是亚太市场调整所累，单位净值在大

部分时间都徘徊于面值之下。

#### 专户理财新奶酪

基金公司的“私募”业务——专户理财在今年最后一个月终于打开了大门。11月30日，中国证监会发布《基金管理公司特定客户资产管理业务试点办法》。待明年1月1日《试点办法》正式施行后，符合条件的基金公司即可提交相关材料申请开展专户理财业务。

据了解，基金开展专户理财也会选择“试点先行”的办法，选择部分资产管理规模比较大、投资管理运作良好、内部控制比较健全的公司进行试点，积累经验后再向整个行业铺开。

政策公布后，多家基金公司表示了对专户理财业务的浓厚兴趣。“基金业将迎来专户理财时代”，华夏基金副总裁张后奇在公开场合表示。

不过，也有基金公司表达了对专户理财业务能否做大的疑虑。“如果是‘一对一’的专户理财，我们测算过，成本不低，目前企业年金投资管理费率不超过1.2%，假如新的专户理财业务是类似的费率，要达到盈亏平衡，单一专户理财的规模不能太小。这个门槛可能会制约专户理财业务的发展。”

#### 衍生品带来机遇

股指期货推出，做空机制出现后，基金投资会否发生巨大变化，这些问题今年以来一直被市场高度关注。关于基金投资股指期货有关问题的征求意见稿早在半年前出台，据报道，基金投资股指期货的细则也已成形，相关人士表示，正式细则与征求意见稿相比变化不大。

讨论稿规定，已经运作的“老基金”拟投资股指期货的，须制定股指期货投资方案，并召开持有人大会进行表决，同时对基金合同进行相应修订。银河证券基金研究中心王群航表示，总体来看，参与股指期货是一项风险很大的投资，“老基金”参与股指期货投资之后将会改变原有基金的风险收益特征，对整个基金市场的产品线体系重新架构产生重大影响，故需要谨慎对待。

有基金分析师也表示，股指期货的推出，将为基金公司设计结构性产品拓展广阔空间。不过他同时表示，基金公司更适合利用股指期货实现风险对冲，并不适合将其作为主要投资对象。因为持有人以散户为主的公募基金假如过度参与股指期货，无疑与持有人追求资产稳定增值的需求背道而驰。

……中国证券报

## A股市场

### ◆ 证券经纪人制度最快明年年中推出

监管部门正在加紧调研证券经纪人制度，日前专门组织北京地区证券公司召开座谈会征求意见。知情人士透露，相关规定最快可能于明年6月份正式出台。未来的证券经纪人制度将借鉴成熟市场的模式，拟采取协会统一管理和公司自行管理相结合的分级管理模式，对经纪人实行公司统一建制，重视经纪人的从业诚信记录。此前，监管部门曾多次调研美国、香港等地的证券经纪人制度。虽然尚未出台统一的管理规定，但各地证券监管及自律部门都在积极作相应准备，以便加强对其辖区内证券经纪人的管理。吉林证监局今年7月颁布《吉林辖区证券经营机构证券营销人员管理的指导意见》，明确要求各证券经营机构将证券营销人员纳入证券经营机构员工统一管理，营销人员必须取得证券从业资格、获得吉林省证券业协会颁发的证券营销人员职业资格后，方可从事证券营销活动。北京证券业协会于今年11月份下发《关于规范证券营销行为的重要提示》，要求各在京证券公司、营业部督导自己的市场营销人员严格执行有关文件的要求，杜绝发生违反证券法律、法规、行业自律要求的现象。其他地区也在对辖区内统一证券经纪人管理做前期准备，如准备出台证券经纪人培训、考试、考核的相关规定等。一位地方监管层人士表示，虽然可以做一些前期准备，但具体管理需要由证券业协会统一出台规定。

……WIND资讯

### ◆ 今年 A 股 IPO 融资额 7293 亿居全球首位

安永会计师事务所近日统计显示,2007 年 A 股市场 IPO 已结束,今年 A 股 IPO 融资额达 4470 亿元,居全球第一,整个融资额达 7293 亿元。截至 11 月,中国 A 股市场以约 610 亿美元的 IPO 融资额,远超同期的美国、巴西的 387 亿美元和 290 亿美元,位居全球第一。截至 12 月 14 日,中国沪深两市共发行 120 只新股,募集资金 4470 亿元。其中,沪市募集资金 4097 亿元,深市募集 373 亿元,分别占总量 91.66% 和 8.34%。统计显示,中国今年有 96 只中小板股票发行,IPO 资金规模达 373.24 亿元;主板市场虽只发行股票 247 只,但 IPO 融资额高达 4096.72 亿元。今年大盘股 IPO 募集资金占绝对比重,超 100 亿元的公司有 12 家,分别是:中国太保、中海集运、中国中铁、中国石油、中国神华、建设银行、北京银行、中国远洋、建设银行、中信银行、中国平安、兴业银行。它们合计募集资金达 3828.9 亿元,占全年 IPO 募资总额的 85%。安永表示,中国的 IPO 活动激增除了反映中国经济蓬勃发展之外,也说明投资者有信心把资金投入中国。今年全球 IPO 前 10 名的企业有 7 家来自发展中国家,前 20 名中有 14 家来自新兴市场,其中 6 家来自中国。……WIND 资讯

### ◆ 热钱追捧 21 只指标股资金净流入 23 亿

平安证券研究所最新“资金流向报告”显示,12 月 20 日沪深股市总市值前 21 位个股总成交金额为 147.72 亿元,占 A 股市场总成交的 13.5%,考虑到大盘蓝筹股多为机构重仓股,筹码锁定性良好,20 日的交易份额确实也是十分可观的。这 21 只个股 20 日无一下跌,未计算表现最好的中国中铁,21 只权重股 20 日资金流入 82.77 亿元、资金流出 60.17 亿元,合计资金净流入 22.60 亿元。21 只权重股中最受资金追捧的是中国石化、中国石油、中国神华,而工商银行是唯一一只资金净流出的,不过数额不大,仅有区区 0.23 亿元,工行当天还微涨了 0.13%。据上海证券交易所 Top view 数据显示,即使上周大盘出现较大幅度的下跌,但是基金对大盘蓝筹股还是不离不弃,截至上周五,沪市流通市值前 50 位大盘指标股中,基金增仓的还有 25 只,增减仓品种占比各为 50%。在基金减仓品种中,沪市流通市值前 15 位的基金重仓股,上周基金减仓的虽有 12 只,其中银行、保险、证券等金融股多被减持,不过减持幅度均不大,都没有超过流通盘的 1%。……WIND 资讯

## 港股市场

### ◆ 恒指缩量整理勉守 27000 点

圣诞节假期前市场开始失去方向,港股市场周四呈现窄幅波动走势。恒生指数高开 5.34 点或 0.02%,盘中低见 26957.65 点高见 27203.89 点,收市报 27017.09 点,跌 12.17 点或 0.04%,成交 776.16 亿,较周三 823 亿的三个月新低进一步萎缩,若扣除周四上市的三只新股,则成交额萎缩更为严重;红筹指数低开 7.11 点或 0.12%,盘中低见 5870.89 点高见 5950.67 点,收市报 5875.19 点,跌 31.48 点或 0.53%;国企指数高开 24.44 点或 0.16%,盘中低见 15611.62 点高见 15870.35 点,收市报 15732.78 点,涨 94.10 点或 0.60%。港股市场共有 386 跌 314 平 503 涨。其中,恒生地产指数涨 0.62%,是表现最强的行业指数;恒生公用指数跌 1.40%,是表现最弱的行业指数。内地综合指数涨 0.18%,跑赢香港综合指数 0.07% 的跌幅。大型股表现最强,其中,小型股指数跌 0.12%,中型股指数涨 0.01%,大型股指数涨 0.11%。43 只蓝筹股有 19 只下跌,中国网通跌 4.51%,是表现最弱的蓝筹股;信和置业涨 3.41%,是表现最强的蓝筹股。分行业来看,中资航空、航运、煤炭股均整体表现强劲,平均涨幅分别为 4.32%、1.81%、1.55%;中资银行、地产等个别造好,但中资石油股受到资源税征收传闻的刺激而走弱,中国石油大跌 1.60%,为恒指贡献了 20.55 点的跌幅,为周四负面贡献最大的个股。……WIND 资讯

## 其他市场

### 期货

#### ◆ 纽约油价跌 0.2%至 91 美元

美国原油期货周四收低,盘中走势震荡,因交易商权衡对供应吃紧的担忧及对经济成长放缓殃及需求的忧虑。MF Global 副总裁 Mike Fitzpatrick 表示,“今日因假期前交投清淡而表现震荡,市场持续考虑到底是供应吃紧,还是经济成长的风险对市场更有影响力。”2 月原油合约结算价跌 0.18 美元或 0.2%,报每桶 91.06 美元。盘中交投区间报 90.57-92.25。伦敦洲际交易所 2 月布兰特原油期货结算价跌 0.60 美元,报 90.88 美元,盘中在 90.66-92.48 美元交投。1 月取暖油合约收低 0.84 美分或 0.32%,报每加仑 2.5895 美元。1 月 RBOB 汽油期货收低 0.43 美分或 0.18%,报每加仑 2.3276 美元。……WIND 资讯

### 黄金

#### ◆ 纽约金价跌 2.20 美元至 803.2 美元

纽约商品期货交易所 (COMEX) 黄金期货周四收低,因美元走强且油价下跌,打击了黄金作为替代美元以及通胀保值资产的魅力。交易商称,金融市场不确定性导致的避险买盘以及良好的基本面应在明年推动金价走高,尽管近期因技术性疲势可能进一步下探。COMEX 主力 2 月期金结算价跌 2.20 美元,报每盎司 803.20,盘中介于 797.20-807.60 交投。汇丰控股金属分析师在客户报告中称,金市走势可能取决于央行提高货币市场流动性的结果。1915GMT,现货金报每盎司 797.30/798.00 美元,周三纽约尾盘报 801.10/801.80;伦敦金午后定盘价报 795.25。COMEX 估计期金最终成交量为 69410 口,黄金选择权为 26661 口。铂金期货 20 日受供应吃紧和强劲投资买盘推动触及 1529.50 美元的合约高点后回落。NYMEX-1 月铂金合约收低 6.30 美元,报每盎司 1517.50。现货铂金报 1512/1516.3 月钯金合约收跌 2.90 美元至每盎司 358.20。现货钯金报 353/356。3 月期银收升 11.80 美分,报每盎司 14.340 美元,日高报 14.450,日低为 14.080。现货银报每盎司 14.22/14.27 美元,上日纽约尾盘报 14.09/14.14 美元……WIND 资讯

### 期货市场价格一览

期货品种	前收盘	收盘价	涨跌 (%)
纽约 WTI 原油	91.32	90.94	-0.42
伦敦布伦特原油	9012	9148	1.51
上海期铜	55280	56200	1.66
上海期铝	17770	17840	0.39
国际黄金	801.80	796.60	-0.65
国际白银	14.10	14.20	0.71
伦敦铜	6381.00	6561.50	2.83
伦敦铝	2364.50	2361.00	-0.15
伦敦锌	2265.00	2280.50	0.68
伦敦铅	2471.00	2648.00	7.16
伦敦镍	30860.00	29900.00	-3.11
纽约期糖	10.74	11.07	3.07



芝加哥大豆	1159.00	#N/A ND	#VALUE!
芝加哥玉米	434.75	#N/A ND	#VALUE!
纽约棉花期货	65.72	66.27	0.84

数据来源路透社，截至为 2007 年 12 月 21 日

### 财富生活

#### ◆ 美联储官员说通货膨胀形势恶化

新华网华盛顿 12 月 19 日电（记者胡芳）美国联邦储备委员会一位高级官员 19 日警告说，受能源价格上涨等因素影响，8 月份以来美国的通货膨胀形势持续恶化，美联储需要采取措施控制总体价格水平。

美联储下属的里士满联邦储备银行行长杰弗里·拉克当天在北卡罗来纳州夏洛特市发表讲话时说，他对美国通胀水

平的上升感到不安。

他认为，中央银行的工作是保护货币的购买力，因此需要控制总体通胀水平，而不仅仅是控制扣除能源和食品之后的核心通胀水平。他还说，假如能源价格不回落，美联储明年的货币政策决策将会更加困难。

拉克认为，明年美国住房市场将继续拖累整体经济，未来几个月里经济增长将是“非常无力的”。但他说，美国经济形势在明年晚些时候可能会有所改善，今年第四季度到明年第四季度的平均增长速度大约在 2% 到 2.25% 之间。

他指出，美元疲软和其他地区经济强劲增长促进了对美国商品和服务的需求，出口增长将是 2008 年美国经济增长的一大动力，同时个人收入增加也有助于个人消费开支扩大。

据美国劳工部上周公布的数据，11 月份美国批发物价上涨 3.2%，是过去 34 年来的最大涨幅。当月消费价格上涨 0.8%，为 2005 年 9 月以来最大涨幅。

……新华网

#### 风险提示：

基金管理人承诺以诚实信用、勤勉尽责的原则管理和运用基金财产，但不保证最低收益，投资有风险，过往业绩并不代表将来业绩。

### 免责声明

本报告由东方基金管理有限责任公司制作，仅供中华人民共和国境内的专业投资者使用。本公司在中华人民共和国证券监督管理委员会的监督管理下进行日常投资运作，受中华人民共和国法律所管辖，遵守中华人民共和国各项法律。任何人不得以本报告为基础从事违背中华人民共和国法律之行为。

未经本公司明确的书面许可，任何人不得对本报告及其部分内容进行任何形式的复制、引用、发布、传播。本文提供的所有信息仅作为传播用处，决非建议以此信息作为任何特别的交易策略。本报告中的信息均来源于已公开的资料，尽管本报告所载信息来源于本公司认为可靠的渠道，但是我们并不对其准确性或完整性提供声明或保证，不保证该信息未经任何更新，也不保证本公司做出的任何建议不会发生任何变更。本公司也不对任何人因使用本文提供信息而引致的损失承担任何责任。