

每日资讯

今日要闻2

京沪高铁董事席位或按资本金比例调整

财经新闻3

国内行业间收入差距最高接近 6 倍

基金快讯6

南方基金高管传跳槽鹏华

A 股市场6

证监会：正在非正式调查多起股价操纵事件

港股市场8

恒指收跌 0.25%，AH 股溢价再创新高

其他市场9

纽约油价上涨 1.3%至 96.33 美元

期货市场价格一览10

财富生活11

中国银行：今年上证综指有望突破 8000 点

今天是 2008 年 1 月 9 日

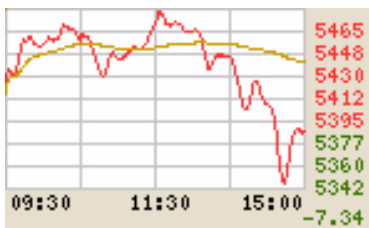
旗下基金 最近更新: 2008-01-08

名称	净值	累计	涨跌
东方龙	1.1150	2.8765	-0.4642%
东方精选	1.2471	3.9767	-1.2511%
东方金账簿	每万份收益	七日年化收益率	
20080108	0.5697	2.1150%	

昨日大盘

名称	指数	涨跌
上证综指	5386.531	-0.13%
深证成指	18268.125	-0.59%
沪深300	5528.054	-0.51%
上证50	4358.1	0.64%

上证



深成



港股



上证深证图片数据取自 SOHU,

标图图片取自 CTMA

地址: 北京市西城区金融大街 28 号盈泰商务中心 2 号楼 16 层 邮编: 100032 传真: 010-66295999 联系电话: 010-66295888

今日要闻

京沪高铁董事席位或按资本金比例调整

在 2200 多亿的京沪高铁投资中,因吸纳的社会资金不如预期,铁道部目前占总股份的 52%。此前,京沪高铁选举产生了 19 名董事,铁道部占到 8 位,保险资金 2 位,社保基金 1 位,沿途的河北等 8 省市各占 1 位。有知情人士称,事实上目前 19 个董事席位的分配只是此前谈判的一个结果,将来铁道部可能会严格按照资本金的比例进行董事席位的调整。首先,目前铁道部还在和国家开发银行谈判 100 亿元的投资。其次,如果保险资金或者社保基金再追加投资,这也涉及到董事席位的重新分配问题。事实上,保险资金就有此意向,有可能在 160 亿元之外,还会追加一部分投资。再次,铁道部对沿途 8 个省市的征地拆迁补偿费用初步定为 233 亿元,但最终有可能是 300 亿或 400 亿元,这也会影响到股权结构。该知情人士解释称,将来铁道部可能会严格按照资本金的比例进行董事席位的调整。上述知情人士认为京沪高铁的正式开工仪式可能会在 18 日。

央行创纪录单日回笼 2440 亿资金导致市场跳水

根据央行网站公告,1 月 8 日以价格招标方式向公开市场业务一级交易商发行了 2008 年第四期中央银行票据,发行量 500 亿元,发行价格为 96.10 元,参考收益率为 4.0583%。期限 1 年。同日,央行以利率招标方式开展了正回购操作,成交 1940 亿元,其中,7 天期、14 天期、21 天期、91 天期分别成交 1160 亿元、370 亿元、360 亿元和 50 亿元,中标利率分别为 2.70%、3.00%、3.20%和 3.40%。两大公开市场操作工具共回笼资金 2440 亿元,相比此前央行单日回笼资金量最大仅为 1000 亿左右。由于公告发布时间为早盘收市时刻,从而成为午后大盘跳水的导火索。分析人士指出,2007 年 12 月 27 日、28 日,以及 2008 年 1 月 3 日央行均大笔回笼资金,操作频率加快,根据以往经验,央行大规模资金回笼后都伴随着调控措施出台,沪深股市经过连续回升,前期的套牢

名称	指数	涨跌
港股指数	27112.9	-0.25%
国企指数	15659.71	0.44%
红筹指数	5943.33	-0.33%

沪 A 涨幅前五

股票	价格	涨幅
上海新梅	11.18	10.04%
第一医药	11.32	10.01%
金自天正	17.16	10.00%
弘业股份	29.43	9.00%
三爱富	15.06	7.57%

深 A 涨幅前五

股票	价格	涨幅
云海金属	30.36	10.00%
潍柴动力	92.40	7.93%
獐子岛	103.61	7.61%
徐工科技	26.36	7.33%
河池化工	11.85	6.85%

沪 A 跌幅前五

股票	价格	跌幅
海星科技	12.60	-9.22%
大连圣亚	12.87	-8.53%
吉林森工	21.90	-7.94%
新潮实业	9.19	-7.64%
长百集团	10.31	-7.53%

深 A 跌幅前五

股票	价格	跌幅
川化股份	15.15	-8.18%
南京港	14.00	-7.65%
威尔科技	21.31	-7.15%
宏达经编	25.22	-6.94%
东莞控股	13.15	-6.94%

数据来源于新浪网

盘大多解套，调控预期出现后，投资者选择了结出场观望，可能为本周行情埋下阴影。

财经新闻

国内行业间收入差距最高接近 6 倍

一项对 1978 年-2006 年所有行业收入的研究表明，自 2002 年以后，行业间的收入分配已经出现了两极分化的趋势。这一结论是国家社会科学基金重大项目“调整国民收入分配格局，缩小收入分配差距政策研究”的阶段性成果。中国收入分配的格局已经从“单峰”分布向“双峰”转变，即从大多数人的收入分布在平均收入水平附近，转变到一部分人集中在较高的收入水平，另外一部分人集中在较低的收入水平附近，并且形成了稳定的格局。数据显示，1978 年，国家统计局划分的 16 个大行业中，工资收入最高的“电力、煤气及水的生产和供应业”与最低的“社会服务业”人均工资之比仅为 2.17 倍；2006 年，全国大行业中工资收入最高的“信息传输、计算机服务和软件业”与最低的“农业”人均工资之比高达 4.69 倍，全国这一比值最大的省份已经接近 6 倍。2002 年以来，工资收入排名前 4 位的“信息传输、计算机服务和软件业”、“金融业”、“科学研究、技术服务和地质勘查业”、“电力、燃气及水的生产和供应业”分别实现了 12%、20%、15%、和 16% 的年均工资增长；除工资收入第一位的“信息传输、计算机服务和软件业”以外，其它三个高收入行业的工资增长率显著高于各行业平均水平。而收入水平位于倒数第一位的“农林牧渔业”仅实现了 9% 的工资年均增长，排名倒数二、三位的“住宿和餐饮业”、“建筑业”工资年均增长率不及 12%。

银行一季度抢筹票据弥补信贷损失

在信贷政策“紧缩”当头的背景下，与去年底大力压缩票据资产不同，新年伊始，各家银行纷纷重又掉头买入票据，抢夺筹码。“中国票据网”资料显示，1 月 2 日，全天共有 307 家金融机构登陆该网查询报

名称	指数	涨跌
道琼斯工业指数	12589.07	-1.86%
纳斯达克指数	2440.51	-2.36%
标普500指数	1390.19	-1.84%
日经225指数	14528.67	0.19%

数据来源于路透社

沪深300行业指数涨幅前5名	
行业	幅度
金融	0.74%
能源	0.18%
沪深300行业指数跌幅前5名	
行业	幅度
医药	-3.35%
信息	-2.79%
公用	-2.14%
工业	-1.66%
电信	-1.43%

数据来源于WIND资讯系统

人民币外汇牌价		
2008年1月9日09:16:08		
货币名称	现汇买入价	卖出价
英镑	1426.92	1438.38
港币	92.89	93.24
美元	724.75	727.65
瑞士法郎	650.71	655.94
新加坡元	504.88	508.94
瑞典克朗	113.02	113.93
丹麦克朗	142.9	144.04
挪威克朗	134.8	135.88
日元	6.6382	6.6915
加拿大元	720.23	726.02
澳大利亚元	638.24	643.36
欧元	1064.4	1072.95
澳门元	90.24	90.58
菲律宾比索	17.61	17.75
泰国铢	21.69	21.87
新西兰元	555.49	559.95
韩国元		0.7869

数据来源于中国银行外汇牌价

价和在线洽谈业务。这一数字比去年底的平均水平几乎要高出一倍。中国银行苏州地区某支行的负责人表示，“虽然票据占据信贷指标，今年监管机构又严控信贷新增额度，但我们总不能一下子全部把资金做了贷款。票据的流动性好，所以我们对票据贴现的政策还是比较放开的”。目前银行承兑汇票转贴出利率报价为 6.00%-6.24%，转贴入利率报价为 6.48%-7.56%。尽管相对去年末出现下滑，但仍与加息之后 6.57%的 6 个月短期贷款利率不相上下。邮政储蓄银行一位票据交易员表示，“在这种情况下，持有这些票据变的非常有利可图”。作为一家尚不能大规模开展信贷业务的超级存款机构，该行自去年 8 月进入转贴现市场以来，已做票据转贴现买入数百亿元，取得了比较理想的投资回报，该行一并预计在未来政策允许时，直接从事票据直贴业务。不仅如此，一位股份制银行人士表示，由于票据贴现就比短期贷款的流动性要好，银行可以用其更好的管理资产负债表。现在人民银行按季考核贷款，对资产负债表的管理要求更加提高，现在多做点这个业务，就可以在以后紧缩时，把这部分资产转让出去，换成贷款。

国内乳业巨头酝酿大涨价

广东乳业协会理事长王丁棉近日表示，从去年 9 月到 12 月，国内牛奶价格一直在涨。特别是从去年 12 月以来，国内一线集团军伊利、蒙牛、光明、三鹿等都纷纷提高价格。目前在河北、北京等地区，原奶价格达到每公斤 3.2 元到 3.5 元，之前只有 1 元左右，在广东原奶价格甚至突破 4 元。由于主要奶粉出口国受灾，最近进口奶粉价格每吨也上涨 60%-80%。一位乳业巨头高层表示，“提价不可避免。”目前奶源、添加剂、糖、包材、能源、运输、人力等各种成本都在上涨，其中最为显著的是奶源价格上涨。蒙牛某高层表示，走到边缘了，上半年利润还可以，到了下半年，情况急转直下。同时伊利内部人士也表示，利润有下降，“在 2007 年上半年乳业平均利润率大约下降 0.5 个百分点，下半年再次下降 0.5 个百分点。”王丁棉说，2007 年乳业平均利润率大概只在 4%-4.3%之间，比 2006 年下降 1 个百分点。目前，各家乳业巨

头涨价愿望都非常强烈，但乳业全线涨价态势还未形成，从现状看，二线企业涨价比一线企业更加积极。一位乳业高层认为，“终端产品还得继续涨价，这是一个趋势”。

国际新闻

➤ 保尔森：美楼市低迷不会造成经济衰退

美国财政部长保尔森 7 日表示，次贷危机没有单一解决方案，美国房地产市场的调整是不可避免和必要的。最紧迫的目标就是将美国楼市对经济的冲击最小化，仔细思考下一步的措施。他认为，美国房地产市场在经历了过去连续五年多的快速发展后，调整是难免和必要的。住房市场要恢复信心仍需时间，大量积压的未售房将加长调整时间。楼市的低迷在一定时间内拖累了美国经济发展，但现在还没有大量证据显示其低迷已经扩散到了经济的其他领域。保尔森还重申了对强势美元的支持，并表示不担心现在的美元汇率。他认为，美国经济强大的基本面最终会反映在汇率之中。而美国一项对房地产中介机构进行的调查显示，三分之一的住宅销售合约因贷款问题被推迟执行或取消，而在美国最大房地产市场加利福尼亚州，合约被推迟执行或取消的比例超过一半。去年夏天美国次贷危机爆发以来，美国购房者因无力还贷而丧失住房抵押赎回权的案例大增，全美国有超过 100 家房贷机构裁员或倒闭，贷款机构因此纷纷减少贷款发放类型、提高贷款门槛。

➤ 亚太地区 2007 年投行业务收入创新高

根据 Thomson Financial 周一公布的数据显示，去年亚洲地区（不包括日本）投资银行业务收入总计 137.4 亿美元，2006 年为 102.5 亿美元，增幅达到 34%，达到创纪录水平。投资银行业务收入排名前五位的交易均与中国公司的 IPO 有关，这些公司在中国大陆上市，或在上海和香港两地上市。排在首位的是 4 月份中信银行在香港和上海两地上市前筹资 59.5 亿美元的 IPO 交易，该交易共为花旗集团、雷曼兄弟、汇丰控股、中信证券和中金公司带来了高达 1.196 亿美元的收入。随后是建设银行于 9 月末在上海融资 77.3 亿美元的 IPO，此次交易使得中金公司和信达证券获得 1.159 亿美元收入。第三位是中国中铁总额 58.8 亿美元的首次公开募股，该交易为瑞银，中银国际，荷兰银行以及摩根大通创造了 9,140 万美元收入。瑞银去年共进行了 278 笔交易，总计赚取 9.05 亿美元，连续第二年成为亚太地区（不包括日本）最赚钱投资银行；位居第二的是高盛，168 笔交易共收入 6.123 亿美元，花旗收入 5.247 亿美元。瑞银在澳大利亚和中国市场位居榜首，而花旗则在印度市场夺冠。中国，

新加坡和印度市场的投行业务费收入均创历史新高。去年无论是并购，股票资本市场还是贷款市场的业务费收入均实现增长，增幅分别为 37.4%，36.9%和 76.8%。但债务资本市场受到次级抵押贷款市场危机的打击，费用收入下滑了 17.5%。去年，金融交易费用收入为最高，总计为投资银行创造了 32 亿美元收入，其中并购交易占 42%，股票资本市场占 37%。

基金快讯

➤ 南方基金高管传跳槽鹏华

1 月 8 日南方基金公司公告称，该公司副总经理邓召明因个人原因向公司董事会提出辞去副总经理职务的申请。经董事会审议并表决，同意其提出的辞职申请。从即日起，邓召明不再担任南方公司副总经理职务。业内传言，邓召明此番离职，并非步明星基金经理转身私募的后尘，而是转投同为“老十家”的鹏华基金公司，接替鹏华基金现任总裁孙煜扬的位置。

➤ 伟星股份增发，三基金违规被踢

2 日伟星股份公开增发 1000 万股 A 股网上、网下申购已结束，并于 7 日进行了公告。然而，伟星股份今日发布的补充公告称，公司与主承销商办理上述公开增发的新股登记时，对网上、网下申购的投资者进行了认真核对，发现参与网下申购的 89 家机构投资者中，有 4 家机构同时参加了网上和网下申购。此 4 家机构为：宝康债券投资基金、华夏回报证券投资基金、汇添富均衡增长投资基金和上海长江企业发展合作公司。根据去年 12 月 25 日刊登的《浙江伟星实业发展股份有限公司公开增发 A 股网下发行公告》，机构投资者可以自愿选择网上或网下的申购方式中的一种方式，如果投资者同时参加网上和网下申购，则网下申购部分将被视为无效申购。因此，伟星股份认定以上 4 家机构投资者网下申购的共计 2250 万股股份为无效申购，所获配的约 32 万股股份由主承销商宏源证券股份有限公司包销。

A 股市场

➤ 证监会：正在非正式调查多起股价操纵事件

继认定周建明构成操纵证券市场并作出行政处罚决定书后，证监会官员日前表示，正在对已经成为市场关注热点的多起股价操纵事件进行非正式调查。证监会近日认定浙江宁波的周建明违反《证券法》规定，构成操纵证券市场，对其开出没收违法所得 176 万元并处以相同金额罚款的行政处罚决定书。有报道称，周建明可能是宁波“涨停板敢死队”的一个代表性

账户，该庄家背后可能有一个更为强大的团队力量和更为庞大的资金。证监会相关负责人表示：“这是市场的猜测，（证监会）稽查局负责了此次的调查以及处罚的执行工作。按照证监会行政处罚的程序，必须将处罚的意见先送达周建明，才能正式公布处罚决定书。如果不能找到真实地址进行送达，那么就会发布公告寻找周建明。事实是，周建明已经去领走了送达的处罚通知。”经查，2006年1月至11月，周建明利用在短时间内频繁申报和撤销申报手段操纵大同煤业等15只股票的价格。2006年6月26日，周建明在上午21分钟内连续挂出61笔大同煤业买单，共计4009万股，申报价格从第一笔的10.22元提高到第61笔的10.59元，并随后在26分钟内全部撤单，在撤单后，以10.36元卖出大同煤业4331579股。周建明还以类似手法操纵了四川路桥等14只股票。根据证监会的稽查程序，非正式调查阶段必须掌握相关违法违规行为的明确证据，据此判断是否立案调查。进入立案调查阶段，上市公司必须发布公告。

➤ 证监会将推动基金期货修法立法

证监会法律部主任黄炜8日在“2008《物权法》与证券市场投资者权益保护高层论坛”上透露，今年证监会将推动《证券投资基金法》的修订和《期货法》的立法工作。黄炜表示，《物权法》在相关证券市场法律构建中有基础性的地位和作用，但无论是《物权法》、《公司法》、《证券法》、《基金法》等，如果要得到有效的实现，必须通过相应的法律机制和具体的法律制度加以落实。黄炜透露，今年资本市场法治建设还将从五方面工作入手。一是继续推动相关法律的制定和完善，今年《证券投资基金法》的修订、《期货法》的制订都要积极推动；二是在证监会监管制度方面，通过出台《上市公司监管条例》等法规以重新构建上市公司监管和证券公司监管的体系；三是在执法工作上，在去年比较大的力度基础上，继续保证法律执行的质量，保证投资者的权利真正得到保证；四是在和司法机关的配合方面，做好通过司法途径解决民事纠纷的相关制度完善的工作；五是在刑事打击问题上，目前配合最高检已经对涉及证券市场犯罪的标准进行了修订，相关的基础工作已经基本完成，相应司法解释的制定推动工作正在进行中。

➤ 监管层拟出台券商风控管理新政

消息人士近日透露称，监管层正在对《证券公司风险控制指标管理办法》进行修订。据了解，考虑到证券市场的波动较大，为进一步控制证券自营业务风险，修订的《证券公司风

险控制指标管理办法》拟规定，证券公司自营股票、证券投资基金以及权证等金融衍生品不得超过净资本的 100%，自营债券等固定收益类产品不得超过净资本的一定比例。据悉，目前的管理办法第 21 条规定，自营股票规模、证券自营业务规模分别不得超过净资本的 100%、200%。同时，新办法拟要求证券公司建立压力测试机制，即假设市场突然出现大幅度的持续下跌情况，要求公司在现有风险扣减比例的基础上，再按一定比例补充扣减净资本，并确保补充扣减后的净资本仍然达标。据悉，有关补充风险调整的具体比例由监管层不定期公布。此外，为了进一步加强证券公司风险监管，监管层拟根据证券公司分类情况来确定其风险资本准备计算比例，并提高分类类别较低公司的风险资本准备计算比例，促使公司将总体业务风险控制在可承受范围之内。调整的总体思路是，AAA 级别公司仍然执行原办法中规定的风险资本准备计算比例，其他公司根据类别情况则按一定幅度（经纪和资产管理业务按 1% 的幅度，承销和融资融券业务按 5% 的幅度）逐级提高其风险资本准备计算比例。

➤ 雷曼兄弟：奥运概念是“烟雾弹”

面对国内资本市场上炙手可热的奥运概念股，雷曼兄弟中国区经济学家孙明春 7 日在最新一期报告中，用“烟雾弹”来形容目前的奥运题材。孙明春分析说，在举办奥运会之前几年里的基础设施建设和设施投资以及奥运会当年的消费和旅游应该会拉动经济增长，但这些益处应该会在奥运会之后消失（但旅游可能除外）。依据国家统计局和国家体育总局研究报告，2008 年奥运会将使 2003-2008 年北京的年 GDP 增长率提高 0.8-8.1 个百分点。由于北京在中国的 GDP 中所占份额不到 4%，因此即使假设奥运会对中国其它地区产生巨大的溢出效应，奥运会将使 2008 年中国的实际 GDP 增长率仅提高 0.2-0.4 个百分点。孙明春还以普华永道对 2000 年悉尼奥运会给澳大利亚经济所带来的益处的评估作为研究出发点。假设 2008 年奥运会给中国带来的益处是 2000 年悉尼奥运会给澳大利亚经济所带来的益处的绝对值的两倍，那么普华永道的评估意味着北京奥运会将使中国 2008 年的 GDP 增长仅提高 0.5 个百分点，与前面的估计结果相类似。

港股市场

➤ 恒指收跌 0.25%，AH 股溢价再创新高

周二恒生指数高开 287.47 点或 1.06%，盘中低见 27088.70 点高见 27637.60 点，收市

报 27112.90 点，跌 66.59 点或 0.25%，成交 1148.65 亿，较周一同比略有放大；红筹指数高开 28.39 点或 0.48%，盘中低见 5937.90 点高见 6071.69 点，收市报 5943.33 点，跌 19.82 点或 0.33%；国企指数高开 212.69 点或 1.36%，盘中低见 15648.75 点高见 16014.68 点，收市报 15659.71 点，涨 68.97 点或 0.44%。港股市场共有 509 跌 300 平 391 涨。43 只蓝筹股中有 23 只下跌，利丰跌 3.45%，是表现最弱的蓝筹股；建设银行涨 3.50%，是表现最强的蓝筹股。恒生金融指数涨 0.49%，为唯一上涨的行业指数；恒生地产指数跌 1.19%，为表现最弱的行业指数。恒生内地指数涨 0.27%，远远跑赢恒生香港指数 0.46% 的跌幅。小型股指数涨 0.81%，跑赢中型股指数和大型股指数均为 0.55% 的跌幅。中资股跑赢大盘。其中，六大中资银行股全线上涨，平均涨幅达 1.63%；不过，中资地产、航空、金属、石油、保险等均表现疲弱。东风集团涨 5.07%，是表现最强的国企指数成份股；魏桥纺织跌 4.63%，是表现最弱的国企指数成份股。周二恒生 AH 股溢价指数收报 191.52 点，上涨 0.85 点或 0.45%，显示当前 A 股股价平均比 H 股股价溢价 91.52%，继续刷新有纪录以来的历史新高。

其他市场

期货

➤ 纽约油价上涨 1.3% 至 96.33 美元

纽约商业期货交易所 (NYMEX) 原油期货周二上涨，自三日跌势中反弹，因尼日利亚面临暴力威胁，金价创纪录新高，且市场预期周三的库存数据将显示上周美国原油库存再次下降。NYMEX2 月原油期货结算价上涨 1.24 美元，或 1.3%，报每桶 96.33 美元，盘中介于 95.26-97.54。2 月取暖油期货收高 4.28 美分，或 1.65%，至每加仑 2.6363 美元，盘中区间为 2.5961-2.6646，周一下跌 9 美分。2 月汽油期货 RB08 收升 4.41 美分，或 1.81%，报每加仑 2.4739 美元，盘中在 2.4344-2.4955 之间交投。一位欧佩克代表周二称，若油价保持在接近当前水准附近，OPEC 不太可能在 2 月 1 日会议上改变产出政策。伦敦洲际交易所 (ICE) 2 月布兰特原油期货结算价报每桶 95.54 美元，周一收报 94.39 美元。

黄金

➤ 纽约金价盘中创 884 美元新纪录

纽约商品期货交易所 (COMEX) 期金周二收在 880 美元上方，盘中攀升至纪录高位，受基金

强劲买盘、油价上扬和美元下滑提振,金属市场普遍走强。指标 2 月期金结算价跳升 18.30 美元或 2.1%,报每盎司 880.30 美元,盘中高见 884.00 美元,超过 1980 年 1 月所创的 875 美元纪录。CPM Group 联席研究主管 Carlos Sanchez 表示,期金进一步上涨只是时间问题,本轮走势可能将突破 900 美元。今年至今,2 月期金已跳升超过 5%,去年涨幅为 24%。中东地缘政治紧张局势升级,能源价格上扬以及美元卖压是期金上涨的诱因,他补充道,因美国经济成长放缓且股市波动,期金也有作为避险投资的吸引力。美国原油期货收高 1.24 美元,报 96.33 美元。COMEX 期金成交量预计放大至 143999 口。1915GMT,现货金报 878.10/878.90 美元,周一纽约尾盘为 859.70/860.40;伦敦金午后定盘价为 873.50 美元。3 月期银收高 52.5 美分或 3.4%,至每盎司 15.815 美元,交投区间为 15.255-15.850;现货银报 15.70/15.75 美元,周一纽约尾盘报 15.12/15.17。4 月铂金合约收高 29.40 美元或 1.9%,至 1,560.50 美元;现货铂金报 1547/1552 美元。3 月钯金涨 4.95 美元或 1.3%至每盎司 381.80 美元;现货钯金报 376/379 美元。

期货市场价格一览

期货品种	前收盘	收盘价	涨跌 (%)
纽约 WTI 原油	95.09	96.15	1.11
伦敦布伦特原油	9439	9538	1.05
上海期铜	60800	60900	0.16
上海期铝	17890	17920	0.17
国际黄金	857.50	877.30	2.31
国际白银	15.12	15.66	3.57
伦敦铜	6915.50	7106.00	2.75
伦敦铝	2404.00	2442.00	1.58
伦敦锌	2475.50	2534.00	2.36
伦敦铅	2601.00	2580.50	-0.79
伦敦镍	30860.00	29900.00	-3.11
纽约期糖	11.37	11.37	0.00
芝加哥大豆	1236.00	#N/A ND	#VALUE!
芝加哥玉米	466.25	#N/A ND	#VALUE!
纽约棉花期货	68.69	68.95	0.38

数据来源路透社,截至为 2008 年 1 月 9 日

财富生活

➤ 中国银行：今年上证综指有望突破 8000 点

中国银行今日公布的报告预计，2008 年上证综指有望突破 8000 点，形成阶段性顶部；今年存款准备金率仍有 3-4 次的上调空间；利率仍将是紧缩货币政策的主要工具，为避免“后奥运效应”，贷款利率提高幅度可能会小于存款；预期 2008 年人民币升值幅度为 8%左右。

2008 年货币政策最显著的变化是由稳健转向从紧。报告认为，目前流动性过剩的局面没有得到实质性改变，通胀压力仍然很大，在低利率环境下企业和居民投资意愿仍很强烈，预计 2008 年全社会固定资产投资增速将保持在 24%左右，因此采取从紧的货币政策有助于防止经济增长由偏快转为过热，有助于防止价格由结构性上涨演变为明显通货膨胀。

报告指出，2008 年全球经济增速将有所下降，预计为 4.8%左右。不过，国际发展环境总体上仍然有利，全球经济仍可保持较快增长，有望实现软着陆。2008 年我国出口增速将回落至 24%左右，进口上升至 22%左右，净出口对 GDP 的拉动作用将减弱。

——中国证券报

(本资讯所有文字信息均选自“WIND 资讯”)

风险提示:

基金管理人承诺以诚实信用、勤勉尽责的原则管理和运用基金财产，
但不保证最低收益，投资有风险，过往业绩并不代表将来业绩。

免责声明

本报告由东方基金管理有限责任公司制作，仅供中华人民共和国境内的专业投资者使用。本公司在中华人民共和国证券监督管理委员会的监督管理下进行日常投资运作，受中华人民共和国法律所管辖，遵守中华人民共和国各项法律。任何人不得以本报告为基础从事违背中华人民共和国法律之行为。

未经本公司明确的书面许可，任何人不得对本报告及其部分内容进行任何形式的复制、引用、发布、传播。本文提供的所有信息仅作为传播用处，决非建议以此信息作为任何特别的交易策略。本报告中的信息均来源于已公开的资料，尽管本报告所载信息来源于本公司认为可靠的渠道，但是我们并不对其准确性或完整性提供声明或保证，不保证该信息未经任何更新，也不保证本公司做出的任何建议不会发生任何变更。本公司也不对任何人因使用本文提供信息而引致的损失承担任何责任。