

# 每日资讯

<b>今日要闻</b>	.....2
2007年底外商投资总额突破2万亿美元	
<b>财经新闻</b>	.....3
政协委员坦言房价三成是税费	
<b>基金快讯</b>	.....5
基金上周末策略性加仓	
<b>A股市场</b>	.....7
人大财经委：加快发展债市促进股市稳定健康发展	
<b>港股市场</b>	.....9
恒指先抑后扬涨290点，中资股弱势不改	
<b>其他市场</b>	.....10
油脂商品连续跌停期货公司急调保证金	
<b>期货市场价格一览</b>	.....11
<b>财富生活</b>	.....11
人民币汇率迎来年内第20个新高	

今天是 2008 年 3 月 12 日

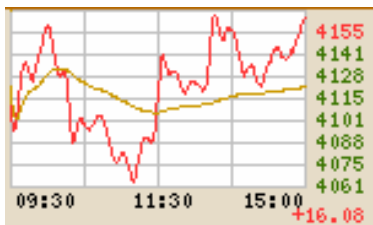
旗下基金 最近更新: 2008-03-11

名称	净值	累计	涨跌
东方龙	0.9710	2.7325	+0.8831%
东方精选	1.1041	3.5872	+0.4823%
东方金账簿	每万份收益	七日年化收益率	
20080311	0.4970	1.8510%	

昨日大盘

名称	指数	涨跌
上证综指	4165.878	0.47%
深证成指	14815.718	-0.32%
沪深300	4441.184	0.22%
上证50	3264.566	0.25%

上证



深成



港股



上证深证图片数据取自 SOHU,

恒指图片取自 SINA

## 今日要闻

### 2007 年底外商投资总额突破 2 万亿美元

国家工商总局公布“2007 年全国外商投资企业登记管理基本情况”的统计数据显示,截至 2007 年底,全国实有外商投资企业 28.62 万户,比上年增加 1.14 万户,增长 4.14%。实有投资总额 2.11 万亿美元,比上年增长 4012.25 亿美元,增长 23.5%。外商投资企业户均注册资本达到 403.67 万美元,比上年增长 59.32 万美元,增长 17.23%。新登记外商投资企业规模进一步提升,户均注册资本 463.04 万美元,比上年增长 101.28 万美元,增长 28%。此外,截至 2007 年底,外国投资者共并购 2.18 万户中国境内企业的股份,占外商投资企业实有总户数的 7.61%,其中外国投资者购买 1.94 万户外商投资企业的中方股份,购买 2373 户内资企业的股份;并购的企业实有注册资本 1342.96 亿美元,占外商投资企业实有注册资本的 11.59%。外国投资者购买外商投资企业中方股份的企业主要集中在第二产业。第二产业实有 1.41 万户,比上年增长 22.41%,占实有外国投资者购买外商投资企业中方股份户数的 72.54%,注册资本 891.4 亿美元,比上年增长 1.2 倍,占外国投资者购买外商投资企业中方股份的企业注册资本的 84.4%;第一产业实有企业 268 户,比上年增长 68.55%,注册资本 5.86 亿美元,比上年增长 91.54%;第三产业实有企业 5063 户,比上年增长 32.96%,注册资本 158.95 亿美元,比上年增长 1.08 倍。

### 中部六省将实施“两个比照”政策

从发改委传出消息,国务院办公厅近日要求,中部六省实施比照振兴东北地区等老工业基地和西部大开发(“两个比照”)的有关政策。中部六省 26 个老工业基地城市比照实施振兴东北地区等老工业基地有关政策,重点支持深化国有企业改革,加快企业技术进步,加强以企业为主体的技术创新体系建设,推进产业结构调整,完善社会保障体系,加强城市基础设施建设,增强中心城市和城市群的带动作用及辐射功能。

名称	指数	涨跌
港股指数	22995.35	1.28%
国企指数	12588.74	0.55%
红筹指数	5074.6	0.22%

#### 沪 A 涨幅前五

股票	价格	涨幅
<a href="#">兆维科技</a>	9.96	10.06%
<a href="#">晋亿实业</a>	10.20	10.03%
<a href="#">江苏阳光</a>	14.49	10.02%
<a href="#">华侨股份</a>	10.99	10.01%
<a href="#">上海新梅</a>	12.53	10.01%

#### 深 A 涨幅前五

股票	价格	涨幅
<a href="#">ST盐湖</a>	30.20	529.17%
<a href="#">凯恩股份</a>	12.40	10.03%
<a href="#">中钢天源</a>	14.30	10.00%
<a href="#">力合股份</a>	28.67	9.39%
<a href="#">天山纺织</a>	9.52	9.30%

#### 沪 A 跌幅前五

股票	价格	跌幅
<a href="#">东方电气</a>	71.06	-7.22%
<a href="#">云南城投</a>	21.08	-6.64%
<a href="#">五矿发展</a>	34.30	-5.17%
<a href="#">*ST博信</a>	7.94	-5.02%
<a href="#">DR保利地</a>	29.01	-4.95%

#### 深 A 跌幅前五

股票	价格	跌幅
<a href="#">美的电器</a>	35.37	-7.70%
<a href="#">汇源通信</a>	12.80	-7.65%
<a href="#">安纳达</a>	18.85	-6.31%
<a href="#">獐子岛</a>	105.79	-6.28%
<a href="#">山河智能</a>	36.45	-6.03%

数据来源于新浪网

中部地区 243 个欠发达县（市、区）比照实施西部大开发有关政策，重点支持改善农村生产生活条件，加大财政转移支付力度，提高基本公共服务水平，加快扶贫开发，发展特产产业，推进商贸流通发展，促进县域经济社会全面进步。

## 财经新闻

### ➤ 政协委员坦言房价三成是税费

全国政协委员、河南工商联副会长王超斌提案称，政府各种税费占总房价的 30% 上下，再加上层层“公关费”，房价的一半被政府拿去了，地价在涨，税费在涨，房价如何会降？据了解，房地产开发中涉及的具体税费包括，除了土地出让金和双重配套费外，还包括蓝图审查费、防雷检验费、防震检验费等 50 多项费用，涉及 25 个部门。除了地方政府征收的各类费用，房地产行业还要缴纳营业税、印花税、城建税、教育附加税、契税、土地增值税、所得税、土地使用税、房产税等，累计约占房价的 15%。这些税费合计就占到房价的 30%~35%。不仅如此，从拿地、开工、预售、验收，整个开发链条的各个环节都要打点，“公关费”不比税费少。王超斌建议，加快出台物业税，以替代目前房地产行业的大部分税种。同时，将上述的 50 多项费用中的 26 项列入不合理收费，要求减免。但有观点质疑，政府降低了税费，房价就会下来？王建超表示，价是可以降下来的，目前房地产调控措施正在发挥效果。住房供应结构和住房保障工作逐渐取得成效。房子出现供过于求不是不可能。他建议，政府可以给需要住房保障的居民一份免税或减税证明。凭此证明，居民从开发商处购买一套房屋可使买卖双方获得相应的税负减免。这样可以使开发商有积极性去提供住房给需要保障的人群，加快保障性住房的供应速度。

### ➤ 农行处置 8000 亿不良资产确定三套方案

近日有知情人士透露，农行不良资产处置三套方案已经出台，分别是：比照工行、建行相关方案处置不良资产，不良资产剥离后再委托农

名称	指数	涨跌
道琼斯工业指数	12156.81	3.55%
纳斯达克指数	2255.76	3.98%
标普500指数	1320.65	3.71%
日经225指数	12658.28	1.01%

数据来源于路透社

沪深300行业指数涨幅前5名	
行业	幅度
能源	2.61%
消费	1.46%
信息	1.27%
公用	0.97%
医药	0.90%
沪深300行业指数跌幅前5名	
行业	幅度
电信	-1.74%
可选	-0.66%
材料	-0.53%
金融	-0.10%

数据来源于WIND资讯系统

人民币外汇牌价		
2008年3月12日07:46:57		
货币名称	现汇买入价	卖出价
英镑	1416.42	1429.81
港币	90.98	91.33
美元	708.58	711.42
瑞士法郎	684.77	690.27
新加坡元	509.32	513.41
瑞典克朗	115.54	116.47
丹麦克朗	145.53	146.7
挪威克朗	137.41	138.51
日元	6.8404	6.8953
加拿大元	712.86	718.59
澳大利亚元	656.7	661.98
欧元	1085	1093.71
澳门元	88.41	88.75
菲律宾比索	17.35	17.49
泰国铢	22.4	22.58
新西兰元	567.43	571.98
韩国元		0.7466

数据来源于中国银行外汇牌价

行处置,全部委托长城资产管理公司处置。农行相关人士证实了以上传言,但目前尚未向决策层提交。据媒体披露,截至2007年底,农行的不良资产余额约8161亿元,不良贷款率23.64%。上述知情人士还表示,如果延续工行不良资产的处置模式,农行的不良资产处置方案很可能是把损失类贷款、政策性不良贷款和非信贷不良资产剥离出来,委托给长城资产管理公司处置,可疑类贷款向四家资产管理公司招标。而另一种方案则是全部委托给长城资产管理公司,由长城资产管理公司处置。而对剥离面临的另一个问题是,由于没有经过竞标环节,剥离的这部分资产定价成问题。相比以上两套方案,如果将不良资产剥离到财政部、汇金公司、农行三方共管账户,再委托农行进行处置的话,这更具可行性。上述农行人士称,委托农行处置也有利于农行的股改。因为不良资产剥离到共管账户后,所有权已经转移。这部分资产委托农行处置属于代理业务,可以分流一部分人员去做不良资产清收,减少股改阶段人员压力。此前,其他银行在股改阶段都进行了裁员,而农行曾明确表示,不会将人员推向社会。

## 国际新闻

### ➤ 2500亿美元! 欧美央行再度注资救市

3月11日,美联储宣布推出一项新的2000亿美元的国债救助计划。按照救助计划,美联储将向一级经销商出借2000亿美元国债,其他如机构债券、住房抵押支持证券、私人住房抵押支持证券之类证券均可作为担保。这些国债将以每周拍卖的方式借给一级经销商,售卖活动将于3月27日开始,期限为28天,而非现有的隔夜形式。此计划的间接受惠群体包括住房抵押债券的持有者个人和机构,美联储将与一级经销商在新计划的技术性设计方面进行协商。一级经销商由直接跟美联储进行证券交易的20家银行和证券公司组成。当日,欧央行也发表声明称,将再次向市场提供28天期150亿美元的流动性,以抑制资金市场再度出现的压力。瑞士央行也公布了类似的60亿美元的售卖活动。此外,英国央行将于3月18日提供200亿美元的3月期贷款,并于4月15

日举行进一步拍卖。加拿大央行也表示计划在 28 天期内回购 40 亿美元的证券。据悉，美联储此举是美联储尝试缓解金融市场紧缩的最新举措，上周美联储就表示为增强市场流动性，预计将向市场提供近 2000 亿美元的流动性。具体为：美联储将以短期拍卖的形式在 3 月 10 日和 24 日举行两场拍卖会，共投放 1000 亿美元。其次，美联储还将开展一系列针对财政部和其他政府机构的抵押债务以及机构有抵押证券等的回购交易，预计金额将达到 1000 亿美元。此次举措正是针对市场紧急状况而对前述两项计划的调整。此外，美联储还表示，正在通过交换方式增加欧洲各央行的美元储备。美联储通过交换方式将分别向欧洲央行、瑞士央行增加外汇信贷 100 亿美元及 20 亿美元，至 300 亿美元和 60 亿美元。

### ➤ 市场预测美联储下周将降息 75 个基点

随着凯雷资本等机构陷入资金困境以及美国最新就业数据再度令人失望等更多利空消息的出台，市场普遍预计，美联储在下周的会议上可能降息 75 基点之多。美国利率期货合约的最新走势显示，交易员预估美联储 18 日降息 75 基点的概率高达 94%，降息 1 个百分点的概率为 6%。苏格兰皇家银行及摩根大通分别发表报告称，美联储下周会降息 75 基点至 2.25%，高于原先预估的 50 个基点。高盛则表示，在上周异常疲软的就业数据发布后，美联储可能会再次考虑紧急降息，这一消息一度刺激昨天美国股指期货走高。高盛最新报告称，针对新的金融问题，各国央行可能将采取进一步的及时行动，要么提高流动性注入规模，要么尽快降息。时至本周，美联储还在不断通过贷款拍卖向市场注资。

## 基金快讯

### ➤ 基金上周末策略性加仓

德胜基金研究中心最新公告称，从基金上周的仓位操作来看，多数基金仍然保持一贯的谨慎观望态度，平均仓位基本不变，整体上并未开始策略性加仓。3 月 7 日测算数据显示，股票型基金平均仓位为 79.50%，与前周基本持平；偏股混合型基金平均仓位 77.23%，与前周基本持平；配置混合型基金平均仓位 66.33%，相比前周仓位小幅回升 0.8%。从单个基金来看，上周增仓和减仓的基金数量都有所下降。显示增仓迹象（仓位增幅 2% 以上）的基金有 58 只；其中明显增仓（仓位增幅 5% 以上）的基金数量有 10 只。显示减仓迹象（仓位降幅 2% 以上）的基金有 64 只，其中减仓明显（仓位降幅 5% 以上）的基金有 17 只。从增减仓的动

向上看，基金对市场的判断仍存在比较明显的分歧。从基金仓位分布来看，上周基金仓位水平分布基本不变。重仓基金（仓位>85%）占比在 21%左右；仓位较重的基金（仓位 5%~85%）占比下降，约占 41%；仓位中等的基金（仓位 60%~75%）基本不变，占比约 30%；仓位较轻或轻仓基金占比 7%。值得关注的单个基金仓位变动：富国天瑞继续持续增仓，上周仓位继续上升 5%，连续四周仓位已由 60%左右上升至 85%，建仓坚决。相反，明星基金华夏大盘精选上周继续减仓，连续两周仓位由接近 80%降至 60%左右。南方系基金近期增仓明显，同样嘉实系基金也显示出相对乐观的态度。而其他多数基金仓位变化方向不甚显著。

### ➤ 基金专户理财系列细则两会后推出

消息人士透露，证监会正在紧锣密鼓制订基金专户理财业务的系列制度，其中包括特定资产管理业务合同的内容和格式，以及从制度上防范利益输送的《证券投资基金管理公司公平交易制度指导意见》。据悉，这两项关于基金专户理财的重要部门规章即将在两会后推出。此后，基金专户理财业务将正式运行。《公平交易制度指导意见》制订的本意即是为了保证同一基金公司管理的不同投资组合得到公平对待，保护投资者的合法权益；要求基金公司在投资管理中公平对待不同投资组合，严禁在不同投资组合之间进行利益输送。《公平交易制度指导意见》中的“投资组合”将包括封闭式基金、开放式基金、社保组合、企业年金、特定客户资产管理组合等等。《公平交易制度指导意见》同时要求基金公司从股票、债券等所有投资标的，到一级市场、二级市场等所有的投资管理活动，再到研究、决策、交易等各个业务环节，全方位、立体化地完善公平交易制度。据了解，目前，共 17 家基金公司已经获得专户理财资格。基金公司开展特定客户资产管理业务采取的业务报备制，而非公募基金业务的审批制，即基金公司将与客户签订的资产管理业务到证监会报备即可。

### ➤ 两家新基金公司进入审批阶段

得益于股票市场的良好表现和居民理财意识的觉醒，国内基金业在去年实现了跨越式发展，这引发各路机构纷纷涉足基金业。据悉，目前已经有国金通用和民生加银两家基金公司正式进入证监会审批阶段。据了解，国金通用基金是由国金证券公司作为主要股东与中国通用技术集团、恒生电子、苏州工业园区地产经营管理公司在北京市设立的内资基金公司，注册资本 1.6 亿元，国金证券拟以现金出资 7840 万元人民币，占国金通用基金管理公司注册资本的 49%。该公司筹备组工作人员表示，公司已于 2007 年 11 月正式进入证监会的审批

程序。而基金法第十四条规定，证券监督管理机构应当自受理基金管理公司设立申请之日起 6 个月内依照基金法规定的条件和审慎监管原则进行审查，作出批准或者不予批准的决定，并通知申请人。这就意味着该公司的设立申请将于两月左右的时间内有结果，如果获准建立，国金通用将成为第 61 家基金公司，同时也将是自 2006 年 2 月以来唯一成立的内资基金公司。而就在去年底，银监会正式批复并同意设立民生加银基金管理公司，该公司由民生银行联合加拿大皇家银行、三峡财务有限责任公司共同发起，注册资本 2 亿元。其中民生银行持股 60%，加拿大皇家银行、三峡财务分别持股 30% 和 10%。公司目前已正式进入证监会报批程序。

## A 股市场

### ➤ 人大财经委：加快发展债市促进股市稳定健康发展

第十一届全国人民代表大会第一次会议审查了国务院提出的《关于 2007 年国民经济和社会发展规划执行情况与 2008 年国民经济和社会发展规划草案的报告》以及 2008 年国民经济和社会发展规划草案，同时审查了国务院提出的《关于 2007 年中央和地方预算执行情况与 2008 年中央和地方预算草案的报告》以及 2008 年中央和地方预算草案。财政经济委员会认为，2007 年，国民经济和社会发展规划执行情况总体是好的。完成 2008 年国民经济和社会发展规划，着重做好以下工作：加强和改善宏观调控，促进经济平稳较快发展。要把防止经济增长由偏快转为过热、防止价格由结构性上涨演变为明显通货膨胀作为宏观调控的首要任务。实施稳健的财政政策和从紧的货币政策，密切关注国内外经济形势变化，把握好调控的节奏、重点和力度。要把加强和改善宏观调控与深化改革结合起来，创新体制机制，充分发挥市场在资源配置中的基础性作用。严格控制固定资产投资过快增长，从严控制新增建设用地和新开工项目，增强消费需求对经济增长的拉动作用。加强流动性管理，控制货币信贷总量和投放节奏，优化信贷结构。加快发展债券市场，促进股市稳定健康发展。

### ➤ 发改委：有损环境行为的企业不能上市

发改委副主任解振华周二表示，做有损于环境行为的企业不能上市。在完善节能减排政策方面，解振华指出，相关部门将在 2008 年有步骤地推进资源性产品价格和环保收费改革，进一步完善差别电价政策，加大财税对节能技术改造、节能环保产品推广和淘汰落后产能的支持力度。并将在太湖流域开展排污权交易试点，并全面推进矿产资源有偿使用制度改革。

对于节能减排问责制问题，解振华介绍，现在国家统计局、环保总局对各省级政府的减排情况也在对节能减排最后的数据进行核查，今年3月份由各省级人民政府对千家重点企业的节能减排情况公布结果。5-6月份，国务院要对各省级人民政府节能减排情况进行公布。结果公布之后，就面临着责任制的问题，没有完成任务的省和重点企业要作出说明，限期整改，而且这一年不能评先评优，也不能给予其他的荣誉称号。另外，对这个地区和这个企业新上的高耗能项目，一律停止核准和实行区域限批。最后的结果还要交给组织部门和国资委，作为对各省政绩考核的重要内容，对重点企业的业绩考核也作为一个重点内容。

### ➤ 范福春：三方面规范国有控股股东行为

全国政协委员、证监会副主席范福春在11日递交的政协提案时强调，国有控股上市公司是资本市场的主体，必须从完善国有资产管理机制入手，切实规范国有上市公司控股股东行为。在具体规范措施上，他给出了三条建议。其一，明确要求国有控股股东（直接或间接）必须认真按照《公司法》、公司章程和证券监管部门的规定，通过股东大会行使股东权利，尽快纠正部分国有资产管理部，国有企业等上市公司国有控股股东利用行政手段干预上市公司的行为，解决国有控股股东利用行政手段干预上市公司的行为，解决国有控股股东越过股东大会，董事会直接干预国有控股上市公司在生产经营、对外投资、高管任免等方面的决策。其二，建立与资本市场信息披露要求相一致的国有资产管理补充信息报告和传递制度，纠正部门国有控股股东要求先于其他股东了解上市公司重大信息的问题，以保障上市公司信息披露的规范运作。其三，深化改革，减少审批，压缩国有控股上市公司在并购重组等重大事项上的审批链条，着力防止和解决国有控股上市公司在股份转让、定向增发、并购重组等相关工作中的内幕交易问题，同时为提高国有控股上市公司信息披露的及时性和透明度排除制度上的障碍。

### ➤ 期货公司炒股暴露监管空白

期货公司正在股票二级市场上显示自己的力量。2007年财报显示，长征电器前十大无限售条件股东中，山西三立期货经纪公司成为新进的十大股东之一，共持有118.15万股，按长征电器去年底14.24元收市价计算，三立期货持股市值为1682.456万元。而去年季报显示，平安期货、中谷期货、鑫恒期货、中钢期货及云晨期货等5家公司，分别进入7只股票的十大无限售条件股东名单。加上三立期货，共6家期货公司涉足股市。分析人士指出，期货公



司在二级市场如此大手笔投入, 究其原因是增资潮后, 预计的开户潮并未如期而至, 处于股指期货来临前的空白期, 期货公司出现难得的资本金富余局面。证监会公布的数据显示, 截至 2007 年 9 月, 注册资本在 1 亿元以上的期货公司已达 26 家, 其中注册资本最多的鲁证期货达 2 亿元。不过, 期货公司能否参与股票二级市场买卖仍众说纷纭。某期货公司副总经理认为, 期货公司炒股应该是不允许的, 按规定, 期货公司不得从事与期货业务无关的活动, 法律、行政法规或者国务院期货监督管理机构另有规定的除外。另有期货公司负责人认为, 期货公司只要不动用客户保证金, 用自有资金买卖股票应该是允许的, 否则证券公司就不会给期货公司开户。

### ➤ 中移动：已提交 A 股上市申请

中移动董事长王建宙日前表示, 中移动一直在积极推动红筹回归的事情。中移动综合部负责人雷雨本周透露, 公司已经提交申请, 目前处于等待状态。由于中国移动并不缺钱, 业内人士估计, 中国移动内地市场出售股份的比例不会超过 10%。中国移动回归应该是在电信重组之后才能启动。对于收购目标, 高盛一位分析师认为, 有两个可供选择, 一是铁通, 二是大唐。对此, 铁通和大唐对此表现出不同态度。中国铁通发言人郭晓昭表示, 在 6 大电信运营商中, 铁通“个头比较小”, 不方便就重组方案发言。并说对铁通资产价值的评估, 只有重组方案公布后才能谈这些细节。大唐电信综合部李丽则表示, 还没有听说过重组事宜。

## 港股市场

### ➤ 恒指先抑后扬涨 290 点，中资股弱势不改

港股周二早段跟随美股低开 70.34 点或 0.31%，其后中资股在国内紧缩预期的冲击下大幅下挫，更拖累大盘进一步走弱，恒生指数一度下跌 441.69 点并低见 22263.36 点，午后随着本地公用股、银行股以及中资金融股等先后崛起，恒生指数快速止跌并一路攀升，最终上涨 290.30 点或 1.28%，以全日最高的 22995.35 点收盘，成交 889.96 亿；红筹指数收市报 5074.60 点，涨 11.35 点或 0.22%；国企指数收市报 12588.74 点，涨 68.99 点或 0.55%。43 只蓝筹股只有 8 只下跌，中资股仍维持多数弱势。其中，中资金融股全线上涨，三保平均涨幅为 0.77%，六行平均涨幅为 1.08%；中资金属、航空、电力、地产等则大幅下挫。

## 其他市场

### 期货

#### ➤ 油脂商品连续跌停期货公司急调保证金

本周一，受外盘暴跌和政府有关部门加大调控力度影响，大连商品交易所豆油、棕榈油期货，以及郑州商品交易所菜籽油期货连续第二个交易日走出“一字跌停”行情，市场情绪进一步趋于悲观。业内人士表示，此前市场盛传的“国家储备豆油投向市场”已成定局，具体数量预计在 25 万吨左右，这令手中持有大量现货的贸易商感到恐慌。一位现货商表示，在目前的情况下，现货市场观望情绪浓厚，成交非常稀少，现货商正在等待局势的进一步明朗。此前油价居高不下的原因之一就是贸易商惜售，而这两天的连续暴跌令贸易商坐不住了。未来几天，市场上流通的豆油数量可能会进一步增加，届时现货供应可能不再像之前那样偏紧，不排除现货价格进一步走低的可能。为防范风险，部分期货公司 10 日宣布，将暂时上调豆油、菜籽油交易保证金。大商所也发布通知称，鉴于部分品种合约至 3 月 10 日已连续两个交易日跌停板单边无连续报价，根据《大连商品交易所风险管理办法》第三章第十八条规定，若连续三个交易日跌停板单边无连续报价，交易所将在收市后进行强制减仓，请各会员单位并提示广大客户注意防范市场风险。

### 黄金

#### ➤ 纽约金价升至 976 美元

尽管全球各大央行宣布联手向金融市场注入流动性的计划，减弱了黄金作为避险资产的吸引力，纽约商品期货交易所（COMEX）4 月期金依旧收升 4.2 美元，报每盎司 976 美元，盘中交投震荡，交易区间介于海外市场低点 966 美元和盘中高点 987.80 美元—高点的出现略早于央行宣布注资计划。1815GMT 时，现货金报 971.00/971.80，低于周一尾盘的 974.10/974.90 美元；伦敦金午后定盘价报每盎司 970.00 美元。COMEX-5 月期银收低 2.2 美分，报每盎司 19.763 美元，盘中在 19.400 和 20.405 美元之间交投。铂族金属价格周二持稳，前几个交易日均大幅下跌，此前南非表示增加矿山电力供应，引发沉重的获利了结卖盘，导致铂金大跌。约商业期货交易所（NYMEX）4 月铂金期货结算价上升 13.30 美元至每盎司 2052.40 美元；现货铂金触及每盎司 2050/2060 美元。NYMEX-6 月钯金期货上升 15.90 美元或 3.3%，收在每盎司

500.50 美元；现货钯金报每盎司 486/491 美元。COMEX 期金最终成交量预计有 187582 口。

## 期货市场价格一览

期货品种	前收盘	收盘价	涨跌 (%)
纽约 WTI 原油	107.90	108.67	0.71
伦敦布伦特原油	10416	10522	1.02
上海期铜	67700	67100	-0.89
上海期铝	20140	19900	-1.19
国际黄金	973.00	973.00	0.00
国际白银	19.66	19.65	-0.05
伦敦铜	8400.50	8560.50	1.90
伦敦铝	3100.00	3115.00	0.48
伦敦锌	2540.00	2565.00	0.98
伦敦铅	3035.00	3050.00	0.49
伦敦镍	30860.00	29900.00	-3.11
纽约期糖	#N/A ND	#N/A ND	#VALUE!
芝加哥大豆	1388.00	#N/A ND	#VALUE!
芝加哥玉米	555.50	#N/A ND	#VALUE!
纽约棉花期货	#N/A ND	#N/A ND	#VALUE!

数据来源路透社，截至为 2008 年 3 月 12 日

## 财富生活

### ➤ 人民币汇率迎来年内第 20 个新高

受雪灾等多重因素影响，2 月份我国 CPI 同比上涨 8.7%，该数据创出 1997 年以来的十一年最大单月增幅。受此消息影响，昨日银行间外汇市场人民币汇率中间价创出年内人民币汇率的第 20 个新高，报 7.1029。

市场人士表示，CPI 数据冲高引发人民币汇率刷新纪录完全在市场预期之中，人民币加快升值将有助于解决国内通胀问题。此外，由于此前人民币汇率已展开了多个交易日的蓄势盘整，一些交易员预计人民币汇率近几个交易日将有望击破 7.10 整数关口。

中国外汇交易中心昨日受权公布的银行间外汇市场美元对人民币汇率的中间价为：1 美元对人民币 7.1029 元，该汇率较前一交易日上升 51 个基点，尽管没有一举突破 7.10 大关，

但仍刷新了人民币汇率年内第 20 个纪录。而进入 3 月以来，人民币汇率已展开了 1 周多的蓄势整理。统计数字显示，截至昨日，人民币自汇改以来已累计升值 14.18%，而人民币今年以来的升幅则达到 2.84%，这一幅度已超过 07 年全年升幅的 4 成。

国际外汇市场上，由美元持续“无底洞”般下挫引发的各主要货币争创新高仍在延续，昨日亚洲盘中，美元指数之前跌破的 73 整数关口正在转变为美元反弹的新阻力，部分市场人士甚至认为美元指数击破 70 关口只是时间问题，随着本月 18 日美联储议息会议的临近，未来几个交易日美元可能将继续被交易者抛售。市场人士表示，由美元汇率持续下行推动的人民币升值加速态势将至少持续到今年 7 月，美元指数某一交易日的大幅下挫就可能带动人民币汇率突破重要关口。

央行行长周小川在两会期间暗示，人民币适当升值或者稍快一点，将有助于抑制中国经济的通货膨胀，而这无疑印证了目前市场对今年以来人民币汇率加速升值背景的理解。此前，人民币汇率在 1、2 两月升值不断加速，许多市场人士均将此归结为融解内部通胀的需要以及美元的持续走弱。

上海一国有银行外汇交易员表示，人民币汇率有望在突破未来几个交易日 7.10 关口，并可能加速滑向整数 7 大关，目前由美元贬值带来的汇率冲击还没有在人民币汇率上完全体现。此外，这位交易员还表示，在央行加息空间有限的背景下，人民币汇率的升值速度将必然加快。

昨日银行间外汇市场其他交易货币对人民币汇率的中间价分别为：1 欧元对人民币 10.8966 元，100 日元对人民币 6.9900 元，1 港元对人民币 0.91174 元，1 英镑对人民币 14.2640 元。由于近几周欧元在外汇市场上的强势表现，相对于 08 年年初而言，人民币对欧元汇率仍有小幅贬值。

——中国证券报

**(本资讯所有文字信息均选自“WIND 资讯”)**

### 风险提示:

基金管理人承诺以诚实信用、勤勉尽责的原则管理和运用基金财产，但不保证最低收益，投资有风险，过往业绩并不代表将来业绩。

### 免责声明

本报告由东方基金管理有限责任公司制作，仅供中华人民共和国境内的专业投资者使用。本公司在中华人民共和国证券监督管理委员会的监督管理下进行日常投资运作，受中华人民共和国法律所管辖，遵守中华人民共和国各项法律。任何人不得以本报告为基础从事违背中华人民共和国法律之行为。

未经本公司明确的书面许可，任何人不得对本报告及其部分内容进行任何形式的复制、引用、发布、传播。本文提供的所有信息仅作为传播用处，决非建议以此信息作为任何特别的交易策略。本报告中的信息均来源于已公开的资料，尽管本报告所载信息来源于本公司认为可靠的渠道，但是我们并不对其准确性或完整性提供声明或保证，不保证该信息未经任何更新，也不保证本公司做出的任何建议不会发生任何变更。本公司也不对任何人因使用本文提供信息而引致的损失承担任何责任。