

每日资讯

今日要闻2

央行确定银行业救灾工作重点

财经新闻3

农产品流通基础设施建设将获专项资金支持

基金快讯5

景顺长城内需增长基金受益电信重组最大

A股市场6

基金近期大幅增仓 29 只股票

港股市场8

恒指收市涨 154 点超跌中资股重拾升势

其他市场9

纽约油价跌至 128.85 美元

期货市场价格一览10

财富生活11

信心震不垮

今天是 2008 年 5 月 28 日

今日要闻

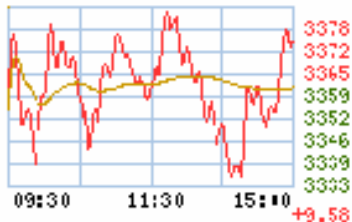
旗下基金 最近更新: 2008-05-27

名称	净值	累计	涨跌
东方龙	0.8041	2.5856	+0.7285%
东方精选	0.8818	2.9817	+0.6506%
东方金账簿	每万份收益	七日年化收益率	
20080527	0.7149	2.6040%	

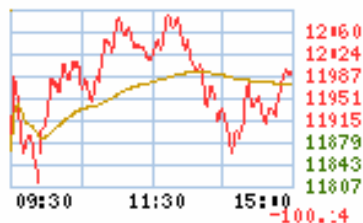
昨日大盘

名称	指数	涨跌
上证综指	3375.407	0.32%
深证成指	11998.37	0.91%
沪深300	3576.197	0.48%
上证50	2754.122	0.33%

上证



深成



港股



上证深证图片数据取自 SOHU,

恒指图片取自 SINA

央行确定银行业救灾工作重点

5月26日,央行行长周小川率领央行抗震救灾工作组到重庆营业部指导抗震救灾工作。周小川要求重庆营业部在下一步灾后安置和灾后重建过程中要高度关注央行支付清算、现金发行、国库经理系统的迅速恢复和高效运行,确保各类抗震救灾、灾后重建资金的及时、安全、准确汇划,确保灾区现金的正常供应。周小川指出,对灾后重建要有前瞻性的思考,各级人民银行要关注金融业受灾情况,了解银行业金融机构因灾损失和业务开展情况以及灾害导致的呆坏账核销对各类银行业金融机构经营的影响等。高度关注地震灾害后中国的经济运行态势,按照中央一手抓抗震救灾,一手抓经济发展的要求,既要满足抗震救灾企业需求,也要落实好宏观调控举措,防止物价和投资增长过快。周小川27日又率人民银行抗震救灾工作组到成都分行视察指出,人民银行将按照国务院统一部署,灵活运用多种货币政策工具,全力支持抗震救灾和灾后重建,此次成都分行应急预案为灾害中保持三大系统正常运行发挥了重要作用,应继续总结经验教训,进一步研究完善应急系统,加大数据集中和安全备份工作力度。周小川强调,受灾地区人民银行分支机构要会同有关金融机构,认真收集、汇总、分析受灾情况,为灾后重建政策的制定提供有力依据和建议。

全国食用农产品价格连续七周回落

商务部监测,上周(5月19日至25日),36个大中城市重点监测的食用农产品价格总水平较前一周下跌0.7%,连续七周呈回落态势。58种主要商品中,价格周环比下跌的有31种,占53.5%;持平的有10种,占17.2%;上涨的有17种,占29.3%。具体来看,蔬菜价格继续回落,上周蔬菜整体价格仍呈季节性下滑,跌幅为5.6%;水果价格稳步回落;肉类价格小幅走低,其中,猪肉、羊肉批发价格均较前一周下跌0.5%,牛肉批发价格与前一周持平;粮食价格保持稳定;禽蛋价格继续反弹;

名称	指数	涨跌幅
港股指数	24282.04	0.64%
国企指数	13330.08	0.82%
红筹指数	5358.06	1.11%

数据来源于 SOHU

沪 A 涨幅前五

股票	价格	涨幅
金瑞科技	13.05	+10.03%
中卫国脉	10.64	+10.03%
国金证券	42.13	+10.00%
宝光股份	7.48	+10.00%
西藏药业	10.71	+9.96%

深 A 涨幅前五

股票	价格	涨幅
中航精机	13.48	+10.04%
深深房 A	5.94	+10.00%
同洲电子	12.34	+9.98%
中钢天源	11.39	+9.73%
中航光电	19.95	+9.14%

沪 A 跌幅前五

股票	价格	跌幅
岷江水电	8.46	-10.00%
三联商社	13.63	-9.97%
荣华实业	9.12	-9.97%
新华锦	7.24	-7.77%
中天科技	11.84	-7.72%

深 A 跌幅前五

股票	价格	跌幅
梅花伞	11.77	-8.83%
国兴地产	12.90	-7.66%
春晖股份	5.57	-6.54%
汇源通信	8.51	-6.28%
深纺织 A	8.12	-6.13%

数据来源于新浪网

水产品价格小幅上涨，上周水产品批发价格较前一周上涨 0.3%。中金公司首席经济学家哈继铭表示，截至目前，5 月份前三周商务部与农业部的两项农产品价格均比 4 月下跌 2.9%，两者方向一致，显示食品通胀压力有所缓解，5 月 CPI 有望下降。商务部数据还显示，上周重点监测的生产资料市场价格总水平较前一周上涨 0.5%，延续 4 月中旬以来稳中攀升走势。112 种主要产品中，价格周环比上涨的有 51 种，占 45.5%；价格持平的有 35 种，占 31.3%；价格下跌的有 26 种，占 23.2%。从大类来看，能源产品、有色金属、化工产品、建材、轻工原料、橡胶产品、黑色金属、农资价格有所上涨，矿产品价格下跌。

财经新闻

➤ 农产品流通基础设施建设将获专项资金支持

在商务部、工商总局、质检总局、全国供销合作总社联合下发《关于加强农村市场体系建设的意见》后，商务部市场建设司负责人 27 日表示，商务部将完善政策支持体系，加强农村市场体系建设，鼓励大型连锁企业直接从产地采购，发展一批农产品直采基地。目前，商务部已选择一批大型连锁企业，开展“农超对接”试点工作，商务部将协调有关部门在融资、税收等政策上支持这些企业建立农产品基地。他表示，商务部将继续开展“万村千乡市场工程”与“双百市场工程”建设，完善政策支持体系。一是安排专项资金支持两项工程的建设，重点支持农村商品配送体系建设和农产品流通基础设施建设。二是开拓新的融资渠道。此外，商务部将积极向邮政储蓄银行推荐优良项目，推动“万村千乡市场工程”向纵深发展。该负责人介绍说，商务部将推进“一网多用”。商务部已与中国移动达成协议，中国移动承诺为“万村千乡市场工程”提供一揽子移动通信和移动信息服务，帮助“万村千乡市场工程”承办企业和农家店实现订单、进销存及现代库存管理等功能，补贴农家店话费，向农家店开放业务代办权限，提供相关业务培训等。商务部将与相关部门协调，推动落实农产品批发市场和仓储设施建设用地与

名称	指数	涨跌幅
道琼斯工业指数	12548.35	0.55%
纳斯达克指数	2481.24	1.50%
标普500指数	1385.35	0.68%
日经225指数	13893.31	1.48%

数据来源于路透社

沪深300行业指数涨幅前5名	
行业	幅度
金融	1.45%
材料	0.94%
工业	0.50%
可选	0.22%
信息	0.19%
沪深300行业指数跌幅前5名	
行业	幅度
能源	-1.76%
消费	-0.08%
公用	-0.04%
医药	-0.01%

数据来源于 WIND 资讯系统

人民币外汇牌价		
2008年5月28日05:58:23		
货币名称	现汇买入价	卖出价
英镑	1366.5	1377.47
港币	88.82	89.16
美元	693.41	696.19
瑞士法郎	668.68	674.05
新加坡元	507.42	511.5
瑞典克朗	116.54	117.47
丹麦克朗	145.43	146.6
挪威克朗	137.82	138.93
日元	6.6352	6.6885
加拿大元	695.92	701.51
澳大利亚元	663.54	668.87
欧元	1084.95	1093.66
澳门元	86.31	86.64
菲律宾比索	15.95	16.08
泰国铢	21.52	21.7
新西兰元	546.28	550.67
韩国元		0.6775

数据来源于中国银行外汇牌价

工业用地同等政策,落实取消农产品集贸市场管理费和农家店个体工商户管理费等政策,努力降低农村流通成本。在“农超对接”试点工作上,商务部还将组织相关单位编制《农产品进超市指南》,引导农产品进超市。

➤ 社保获批私募股权基金自由投资权

知情人士透露,国务院已经批准规模近 750 亿美元的全国社保基金更自由地投资于中国本地私人资本基金,社保基金也可能因此成为人民币私人资本交易市场最大的资金来源。人士表示,社保基金理事会已选择两只人民币基金作为其首批投资对象,分别由私人资本运营公司鼎晖投资(CDH Investments)和弘毅投资(Hony Capital)设立,各希望募集人民币 50 亿元,并计在未来数周或数月完成上述基金的第一阶段审批工作。社保基金同意成为这两只基金的有限责任合伙人,但不涉足两只基金的管理公司。此前,社保基金已经对两个私人资本基金进行了投资,一个是和比利时合作的双边基金,另一个是渤海产业投资基金,但对这两只基金的投资都经过特别审批。现在社保基金在规定比例之内的投资将不需再经过单独审批,但具体的投资比例尚未最终确定。

国际新闻

➤ 反省次贷危机,美国证交会欲彻查评级机构

美国证券交易委员会(SEC)交易和市场部主管埃里克·西里 26 日透露,该组织已启动针对该国三大信用评级巨头的调查,以确定穆迪、标准普尔和惠誉这三大评级机构在次贷危机期间是否有不妥或是违法的行为。西里称,“我们已经向穆迪、标普和惠誉发出了信函,要求这些公司提供评级方法”。当局还要求评级机构解释结构金融产品评级纠错的方法和程序,同时,评级机构还需告知 SEC 它们在过去四年间所犯的任何在结构性金融产品方面的评级错误,以及相应采取的纠错措施。据悉,上周,穆迪公司就曝出了一起评级事故。由于电脑程序的一个缺陷,穆迪错误地向一类价值数十亿美元的复杂证券产品授予了 AAA 的最高评级。上述产品是一类被称为固定比例债务债券(CPDO)的证券,后

者是一种在信贷泡沫鼎盛时期诞生的衍生工具。穆迪对 44 种欧洲 CPDO 证券给予评级，总金额约 40 亿美元。据称，穆迪一些高层职员在去年初得知，在上年接受评级的一些证券产品得到了最高的 AAA 评级，但在修正了计算机编码错误后，这些证券的评级应该至多调降四档。直到今年 1 月份前，此类产品仍然拥有 AAA 评级。此后在信贷危机持续恶化的背景下，这类证券被降级数档。SEC 主席考克斯说，这些问题一直以来长期存在，该是采取措施解决的时候了，6 月 11 日，SEC 将正式就评级机构监管提出新的建议规则。

➤ 美国同意美元放弃中东“霸主”地位

华尔街投资银行美林集团在最新一份报告中指出，美国方面已承认部分石油美元国家的通胀形势严峻，这等于美国已经同意海湾合作委员会成员国调整现行钉住美元的汇率制度。未来数月里，海合会部分成员国可能采取钉住一篮子货币的汇率机制。报告指出，通胀高企与弱势美元有关。国际货币基金组织(IMF)此前调高了对今年海合会成员国平均通胀率预期，认为将达到 7%，高于其原先预测的 6%。IMF 认为，目前国际油价高企给海湾各国带来了史无前例的丰厚石油收入，这些石油美元大部分被用于国内建设项目投资，导致货币流通量大大增加，再加上美元贬值等因素，各国通胀率近期普遍创下历史新高。自去年 9 月起，全球投资者便开始看多海湾国家货币，并预计部分石油生产国将改变钉住美元的政策。美林表示，尽管部分海合会国家存在限制货币波动的政策，但部分国家将最终迫于市场压力，升值本国货币。成立于 1981 年的海合会是海湾地区最重要的政治经济组织，成员国包括阿联酋、阿曼、巴林、卡塔尔、科威特和沙特阿拉伯。

基金快讯

➤ 景顺长城内需增长基金受益电信重组最大

复牌后的中国联通无疑将享受电信重组的盛宴，股价会不会有疯狂的表演？据统计，截至 3 月 31 日，共有 35 只基金持有中国联通，持股总数达到 13.9 亿股。如果以 12.17 元/股来计算，中国联通的每股还将上涨 2.43 元。复牌后，粗略计算，这 35 只基金将在中国联通身上大赚 33 亿元左右。据中国联通一季报显示，中邮旗下有两只基金重仓中国联通。其中，中邮核心成长和中邮核心优选分别为中国联通的第二大股东和第三大股东，持有 2.354 亿股和 1.2 亿股。5 月 23 日中国联通收盘价为 9.74 元，如果复牌后能涨到 12.17 元/股，中邮核

心成长和中邮核心优选将分别获利 5.72 亿元和 2.92 亿元。也就是说，如果中邮基金公司在二季度对中国联通没有增减仓，公司将从中国联通大赚约 8.64 亿元。虽然，中邮核心成长和中邮核心优选都重仓中国联通，但中国联通对其基金的净值影响却并不是最大的。以中邮核心成长为例，一季度末该基金的份额为 390 亿份左右，换算下来该基金的单位净值将上涨 0.015 元。其同胞兄弟中邮核心优选，一季度末约为 131.7 亿份，基金的单位净值将受益上涨 0.022 元。经过计算，如果各基金持有中国联通的股数和基金的总份额没有发生改变，受益最大的基金将是景顺长城内需增长。该基金一季度末持有中国联通 2299.98 万股，基金的总份额为 12.68 亿份。以重组后中国联通每股上涨 2.43 元来看，景顺长城内需增长的单位净值将上涨 0.044 元。紧随其后的则是基金汉鼎，其单位净值将受益上涨 0.0437 元。

A 股市场

➤ 基金近期大幅增仓 29 只股票

统计显示，自 13 日以来 9 个交易日内，基金共计成交 1324.66 亿，其中买入 738.60 亿，卖出 586.06 亿，9 日内基金资金净流入 152.53 亿，改变了自 4 月以来基金净卖出的状态。值得注意的是，有 29 只股票被基金增持金额超过了 2 亿元，合计达 193.92 亿元。1. 煤炭行业。自 5 月 13 日以来，中国神华、中煤能源两只煤炭龙头股分别吸引基金资金净流入 31.02 亿元和 24.71 亿元，居两市所有股票前两名，合计金额占基金流入市场资金总额的 36.54%。2. 石化行业。中国石油被基金增持 8.02 亿元，中国石化被增持 7.33 亿元，中海油服被增持 3.25 亿元。3. 新能源。新能源板块 9 日内基金增仓 19.14 亿。13 日以后基金持仓稳步上升，由 11.11% 上升到 12.70%。4. 3G 板块。5 月 13 日以来，3G 板块的基金资金净流入共计 16.81 亿，其中中国联通是主要的增仓对象，基金共计增仓 13.63 亿，占整个板块资金流入总量的 81.08%。另一方面，5 月 13 日以来基金资金净流出超过 2 亿元的股票共计 19 只。其中中国远洋被基金减持 15.01 亿元，居所有 A 股之首；受地震灾害影响较大的东方电气被减持 8.22 亿元，紧随其后。从行业板块来看，宏观政策依然从紧，以及证券市场走低，使得基金减持了多家金融证券股。其中，浦发银行被基金减持 4.25 亿元，民生银行被减持 4.08 亿元，海通证券被减持 3.75 亿元，招商银行被减持 2.54 亿元，建设银行被减持 2.24 亿元。此外，房地产板块仍然是基金资金流出较多的行业。5 月 13 日以来，基金从房地产板块流出的资金共计 10.49 亿，其中基金从保利地产中净流出 4.72 亿，其次首开股份被基金减持 2.14 亿、

金地集团被减持 1.43 亿。

➤ 小券商保荐企业更容易“业绩变脸”

据调查,有近三成的中小板新股一年内业绩出现变脸。通过对相关公司的比较发现,大部分业绩出现变脸的新股的承销商都是一些小型券商,甚至出现了部分券商在一年之内承销的所有新股上市后业绩都出现问题的情况,而对于 2007 年度承销家数排名前五位的中信证券、国信证券、中金公司、广发证券和平安证券,其承销项目业绩出现变脸的概率要小得多。业内人士分析,很多保荐人未能按照《保荐人尽职调查工作准则》,认真负责地完成尽职调查,导致了一些业绩较差的公司经过包装以后也能蒙混过关,顺利实现上市融资目的。对此,著名财经评论员侯宁表示,部分中小券商为了争夺市场份额,不得不向拟上市公司做出让步,以获得项目保荐资格是主要原因。另外,违规成本低也是很多保荐机构敢于铤而走险的原因。

➤ 海外大师预测 A 股底部在 2950 点

美国顶级交易大师、斐波那契分析技术“教父”乔尔·帝纳波利日前透露,一周多以前,他在上证综指 3600 点区域附近抛空了中国股票,目前仍然选择观望,向下看 2950 点将是一个很强的支撑点位,市场一旦再次下行到这里,将会积极介入 A 股市场,向上看,在相当一段时间内 4000 至 4100 点都是一个重要阻力区域,股指要想冲破这一位置,可能需要更强的支持。去年上证综指运行到 5300 至 5400 点附近时,帝纳波利曾表示 A 股市场进一步上行的风险性已经很大,短暂冲高后将可能回落到 4400 至 4300 点左右。事实证明,到今年 1 月底,沪综指从 6100 点高位迅速回调到了 4400 点附近。帝纳波利强调,在不受外部因素过大干扰的情况下,在相当一段时间内 2950 点都会是一个底部区域,但由于中国市场是个新兴市场,不具备足够力量抵抗外围股市下跌的影响,一旦美国股市、欧洲股市再度出现大幅下挫,这一点位也可能顺势跌破。他表示,沪指在 3400 点左右时,市场的风险收益率并没有达到他所设定的“安全区域”,因此他目前仍在观望,一方面看 A 股的走势,一方面参照美股是否企稳,“我是一个低风险的偏好者,我的交易原则是错失机会要比损失资金好得多”。

➤ 日均新增股票账户数降至 5 万以下

股市持续低迷,投资者的信心也一再受挫。中国证券登记结算公司最新发布的数据显示,上周日均新增股票账户数今年以来首度降至 5 万户以下,市场交易活跃度也呈现大幅下降趋

势。数据显示，上周两市新增股票账户数环比再降 18.6%，至 217494 户，其中新增 A 股账户 216822 户，新增 B 股账户 672 户。不到五万户的日均开户数不但创出了 08 年以来的新低，而且与年初开户高峰时期相比，这一数据仅为当时的四成多一点。由于股市的萎靡不振，市场活跃程度也在保持了两周的较高水平后大幅回落。数据显示，上周两市参与交易的 A 股账户数为 1387.63 万户，较前一周减少 213.48 万户。

➤ 股权激励新规困住 13 家上市公司

5 月初证监会颁布新规对股权激励进行从严审批，其中明确规定：为确保上市公司监事独立性，充分发挥其监督作用，上市公司监事不得成为股权激励对象。从第二批公布股权激励草案的公司来看，有 13 家公司都将监事包括在其股权激励对象。其中，激励对象包括 3 名监事的共有 6 家，分别是金螳螂、太阳纸业、广宇集团、东华合创、万业企业与通威股份；报喜鸟、新湖中宝、獐子岛、华星化工以及新海宜等 5 家公司的激励对象中包含了 2 名监事；迪马股份激励对象中有 1 名监事，而新湖创业的监事对象中监事高达 5 名。天力士除激励对象包含监事外，该公司预留股票期权数超过其股票期权总数的 10%也成为其“违规”的另一因素。据统计，在第二批披露股权激励草案的公司中，有 8 家上市公司因预留激励股份超限而与证监会股权激励新规不符，而多家公司的预留股票期权远远超过“预留比例”10%的上限。另外，华菱管线和抚顺特钢两家公司，则由于其股权激励方案拟通过计提激励基金来购买限制性股票而违背了证监会近期出台的股权激励新规。

港股市场

➤ 恒指收市涨 154 点超跌中资股重拾升势

周二恒生指数高开 111.74 点或 0.46%，盘中低见 24221.28 点高见 24441.07 点，收市报 24282.04 点，涨 154.73 点或 0.64%，成交 544.92 亿港元，较周一同比大幅萎缩两成七；红筹指数高开 21.34 点或 0.40%，收市报 5358.06 点，涨 58.79 点或 1.11%；国企指数高开 83.30 点或 0.63%，收市报 13330.08 点，涨 108.80 点或 0.82%。43 只蓝筹股之中仅有 7 只下跌，其中有 6 只是本地蓝筹股。周一领跌的中资蓝筹股普遍回升，中海油劲升 3.75%，为恒指贡献了 41.94 点的涨幅，是正面贡献最大的蓝筹股。花旗认为中资地产股在四川地震后一度被全面抛售，令整体行业股价对资产净值的折让扩大至 40%，目前已是吸纳优质股时

候，刺激中资地产股整体劲升，合生创展、方兴地产均升近 8%，钧濠集团、华润置地、中国海外等均升逾 6%；中资保险、银行、石油、航运、航空、电力、煤炭等均全线上涨，中资保险股平均涨 1.63%，中资电力股平均涨 2.18%，中资石油股平均涨 1.55%。

其他市场

期货

➤ 纽约油价跌至 128.85 美元

纽约商业期货交易所(NYMEX)原油期货周二收挫，因美元上涨，且随着一些亚洲政府开始削减高昂的燃料补贴，预计原油需求在未来或下降。7 月原油期货结算价下跌 3.34 美元，或 2.53%，至每桶 128.85 美元，盘中交投区间介于 128.30-133.65 美元。常规交易之后，该合约在电子盘进一步下滑，跌至 128.18 美元。6 月 RBOB 汽油期货结算价跌 1.30 美分，或 0.38%，报每加仑 3.3830 美元。6 月取暖油期货结算价跌 6.64 美分，或 1.72%，报每加仑 3.7992 美元。另外，伦敦布兰特 7 月原油期货收低 4.06 美元或 3.07%，结算价报每桶 128.31 美元，交投区间介于 127.94-133.41 美元，周四曾触及 135.14 美元的纪录高位。

黄金

➤ 纽约金价跌至 907.90 美元

纽约商品期货交易所(COMEX)期金周一收低，延续上一交易日跌势，受油价重挫、美元走强和普遍缺乏买兴打压。另外，分析师表示，政府报告显示投机客上周增持期金多头部位，暗示市场可能容易因交易商了结获利而出现修正。指标 2 月期金结算价下跌 3.70 美元，报每盎司 862.00 美元，稍早低见 857.80 美元，当日高报 867.80 美元。油价下滑殃及期金吸引力，美国原油期货收低约 3 美元，回吐因伊朗和美国新冲突引发的涨幅。美国国防部周一称，周末伊朗船只在霍尔木兹海峡骚扰挑衅美国海军舰只，并通过电台进行威胁。美国商品期货交易委员会(CFTC)公布，截至 12 月 31 日当周，非商业净多头部位由 184375 口增至 199438 口。COMEX 期金成交量预计有 98892 口。1915GMT，现货金也下滑，报 859.70/860.40 美元，上周五纽约尾盘为 862.00/862.70；伦敦金午后定盘价为 859.25 美元。3 月期银收跌 17.2 美分或 1.1%，至每盎司 15.29 美元，交投区间为 15.20-15.48。现货银报 15.12/15.17 美元，上周五纽

约尾盘报 15.29/15.34。4 月铂金合约上周五创下每盎司 1562.00 美元的合约高点,周一收跌 16.00 美元,至 1531.10 美元; 现货铂金报 1530/1534 美元。3 月钯金跌 0.90 美元至每盎司 376.85 美元; 现货钯金报 365/368 美元。 纽约商品期货交易所 (COMEX) 期金周二成交放大, 期金最后收低, 因油价大幅下跌, 及美元走强引发大举结清部位。6 月期金收低 17.90 美元, 或 1.9%, 至每盎司 907.90 美元, 稍早时 6 月期金一度下挫至 903.30 美元, 为一周低位。盘中高位在 930.60 美元。商品期货交易委员会 (CFTC) 的数据显示, 截至 5 月 20 日一周, 非商业投资者在期金持有的部位上升 20%, 削弱了期金买盘的人气。COMEX 期金预估最终成交量大增至 295163 口, 虽然美国周一因阵亡将士纪念日休市一天, 但周二成交量活跃。截至 5 月 23 日未平仓合约下跌 1692 口至 438081 口。1815GMT, 现货金报每盎司 907.10/908.30 美元, 上周五尾盘报 925.20/926.60 美元; 伦敦金周二午后定盘报 906.75 美元。7 月铂金期货下挫 48.20 美元, 或 2.2%, 报每盎司 2128.10 美元; 现货铂金报 2118/2138 美元。9 月钯金期货收低 13.40 美元, 或 2.9%, 至 447.85 美元; 现货钯金报 436.50/444.50 美元。

期货市场价格一览

期货品种	前收盘	收盘价	涨跌 (%)
纽约 WTI 原油	132.19	128.25	-2.98
伦敦布伦特原油	13157	12825	-2.52
上海期铜	63000	62780	-0.35
上海期铝	18870	18735	-0.72
国际黄金	924.2	904.8	-2.10
国际白银	18.15	17.38	-4.24
伦敦铜	8301	8327	0.31
伦敦铝	2959	2954	-0.17
伦敦锡	23715	24210	2.09
伦敦镍	23966	23160	-3.36
纽约期糖	10.01	10.01	0.00
芝加哥大豆	1368	1349	-1.39
芝加哥玉米	599.75	597.5	-0.38
纽约棉花期货	69.21	128.25	85.31
纽约棉花期货	68.69	68.95	0.38

数据来源路透社, 截至为 2008 年 5 月 28 日

财富生活

➤ 信心震不垮

初识什邡是我上大学军训时，当时美丽的山景和纯朴的民风给我留下深刻的印象，然而什邡受灾场面完全改变了我记忆中的画面。

车辆驶入什邡境内，到处可见受灾群众搭建的临时简易帐篷，幸存的建筑大多都已裂缝或倾斜，山体滑落的碎石随处可见。

目前，灾后重建工作已在什邡市区和一些乡镇有序进行。什邡市受灾最为严重的地区主要集中在荃华、红白、八角等村镇。

在公路沿途，空降兵某部正在清理石土并帮助村民修复破损房屋。荃华镇的受灾群众已被安置在镇上较为平坦开阔的地方，来自江西的某心理干预救治队已经开展工作。空降兵和当地的群众正在清理废墟并对一些危楼爆破重建。从各地运来的物资都被集中到镇上并有专人看护，受灾群众正在排队领取。

此外，灾后的保险理赔工作有序进行，中国人寿德阳分公司已经在什邡市各乡镇设立了临时服务点，并派专人深入乡村上门服务。目前，已向什邡市灾区群众赔付 600 余万元，预付 1100 万元。不过，让灾区群众较为苦恼的是，目前镇上没有一家银行机构提供存取款等简易金融服务，电信运营服务也很紧张。

八角镇距离荃华镇只有十余分钟车程，受灾群众基本上都在原址附近搭建了简易帐篷。与八角镇的很多村民一样，王安华也在当地的一家磷肥厂务工。地震使得这位朴实的四川农民失去了妻子和两个女儿，还有一个小女儿已被送往重庆治疗。“我也是受困 10 天之后才和工友们一起获救的，残酷的现实使我难以接受。”王安华说，“目前我只有看护好小女儿，用自己的双手做好重建工作，这样才能抚慰逝去的亲人”。

地震过后，当地的农耕工作并未耽搁，一些村民们在安置好后，便陆续投入到农活中。镇上一位村民介绍，自己家中种有十多亩烟草和水稻，一年有五千余元的收入。地震虽然震垮了房子，但不能震垮自己的信心。他表示，眼下正步入农忙时节，自己要更好地经营好农田，用自己的双手重新开始生活。

由于地理条件限制，目前什邡市还有一些乡村公路未能打通。村民们表示，目前仍亟需

医护人员。对于一些震后危难家庭的扶助办法，当地政府正在研究，同时一些金融机构和企业也在提供救助。

在返回什邡市区的路上，解放军官兵正在紧张地抢修，装着各地捐助物资的运输车川流不息。灾区背后是千千万万双手在支援，在出力。只要信心在，美好的什邡必定能重现！（张泰欣）

——中国证券报

（本资讯所有文字信息均选自“WIND 资讯”）

风险提示：

基金管理人承诺以诚实信用、勤勉尽责的原则管理和运用基金财产，但不保证最低收益，投资有风险，过往业绩并不代表将来业绩。

免责声明

本报告由东方基金管理有限责任公司制作，仅供中华人民共和国境内的专业投资者使用。本公司在中华人民共和国证券监督管理委员会的监督管理下进行日常投资运作，受中华人民共和国法律所管辖，遵守中华人民共和国各项法律。任何人不得以本报告为基础从事违背中华人民共和国法律之行为。

未经本公司明确的书面许可，任何人不得对本报告及其部分内容进行任何形式的复制、引用、发布、传播。本文提供的所有信息仅作为传播用处，决非建议以此信息作为任何特别的交易策略。本报告中的信息均来源于已公开的资料，尽管本报告所载信息来源于本公司认为可靠的渠道，但是我们并不对其准确性或完整性提供声明或保证，不保证该信息未经任何更新，也不保证本公司做出的任何建议不会发生任何变更。本公司也不对任何人因使用本文提供信息而引致的损失承担任何责任。