

# 每日资讯

## 今日要闻 .....2

央企减至 149 户，政府确定两年减半目标

## 财经新闻 .....3

中央财政将加快完善转移支付分配办法

## A 股市场 .....5

近四成公司预报中期业绩逾 200 家预增

## 港股市场 .....8

金融股大幅跳水，恒指再创三个月新低

## 其他市场 .....9

供应紧张推动芝加哥大豆连创四日新高

## 期货市场价格一览 .....10

## 财富生活 .....11

居民储蓄猛增 4 万亿热钱埋伏伺机而动

今天是 2008 年 7 月 4 日

## 今日要闻

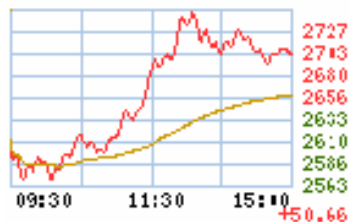
旗下基金 最近更新: 2008-07-03

名称	净值	累计	涨跌
东方龙	0.6660	2.4275	+2.2099%
东方精选	0.7156	2.5291	+2.7128%
东方策略	0.9965	0.9965	+2.7002%
东方金账簿	每万份收益	七日年化收益率	
20080703	0.7463	2.6950%	

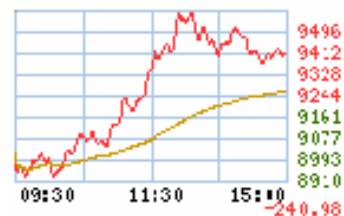
昨日大盘

名称	指数	涨跌
上证综指	2703.529	1.95%
深证成指	9398.174	2.58%
沪深300	2760.612	2.26%
上证50	2088.969	1.26%

上证



深成



港股



上证深证图片数据取自 SOHU,

恒指图片取自 SINA

### 央企减至 149 户，政府确定两年减半目标

国资委 3 日宣布，经报国务院批准，中国国际企业合作公司并入中国诚通控股集团成为其全资子公司。至此，国资委履行出资人职责的企业由 150 户调整为 149 户。今年以来，国资委监管企业户数已有三次调整：1 月份，中国唱片总公司并入中国诚通控股集团成为其全资子公司，国资委履行出资人职责的企业调整为 150 户；5 月份，中国又新组建了中国商用飞机有限责任公司，由国资委代表国务院履行出资人职责，使得国资委履行出资人职责的企业由 150 户调整为 151 户；6 月份，铁通集团有限公司并入移动通信集团公司成为其全资子公司，国资委履行出资人职责的企业由 151 户调整为 150 户。整合央企、将央企做大做强一直是国资委的重要工作之一。国务院副总理张德江 3 日出席政协十一届常委会第二次会议时透露，国企改革将用两年时间，使国企总数由目前的 152 家减少到 80 至 100 家；经过 3 到 5 年的努力，在本届政府任内，使进入世界 500 强的中国企业由 2007 年的 16 家增加到 30 至 50 家。张德江表示，改革开放 30 年来，国有企业经过前三个阶段的改革，国企总数由 2002 年的 158700 户减至 2007 年的 115000 多户，用 5 年时间减少了 4 万多户。

### 国税总局称暂不提高汽车消费税税率

油、电价格齐涨之后，市场迅即传言称近期将提高大排量汽车的汽车消费税税率。其中，排量在 3.0 升与 4.0 升之间的车型，税率将从原来的 14% 调整至 25%，排量在 4.0 升以上的车型，税率将从原来的 20% 上调至 40%；而低于 3.0 升排量的车型消费税，不在此次调整范围内。对此，国家税务总局流转税司相关人士答复道：“2006 年对大排量汽车加征消费税，实质上对其销售并没有产生明显影响，而今年以来，国税总局对上调大排量汽车消费税进行了多次讨论，也拟定了相关方案，但目前还不会推出。至于何时推出，应该不会太久。”另悉，对于消费税的

名称	指数	涨跌幅
港股指数	21242.78	-2.13%
国企指数	11139.92	-4.04%
红筹指数	4639.69	-1.56%

数据来源于 SOHU

#### 沪 A 涨幅前五

股票	价格	涨幅
<a href="#">钱江生化</a>	5.56	+10.10%
<a href="#">动力源</a>	6.33	+10.09%
<a href="#">荣华实业</a>	9.08	+10.06%
<a href="#">天富热电</a>	9.08	+10.06%
<a href="#">湖南海利</a>	4.82	+10.05%

#### 深 A 涨幅前五

股票	价格	涨幅
<a href="#">方大A</a>	5.34	+10.10%
<a href="#">厦门信达</a>	6.56	+10.07%
<a href="#">铜陵有色</a>	12.38	+10.04%
<a href="#">广东甘化</a>	5.70	+10.04%
<a href="#">东力传动</a>	12.28	+10.04%

#### 沪 A 跌幅前五

股票	价格	跌幅
<a href="#">中国平安</a>	40.55	-5.79%
<a href="#">ST兴业</a>	6.31	-4.97%
<a href="#">ST金化</a>	6.12	-4.97%
<a href="#">*ST九发</a>	4.25	-4.92%
<a href="#">*ST宝硕</a>	5.99	-4.92%

#### 深 A 跌幅前五

股票	价格	跌幅
<a href="#">珠江控股</a>	10.14	-10.03%
<a href="#">西部材料</a>	27.60	-9.74%
<a href="#">ST达声</a>	7.13	-5.06%
<a href="#">SST华新</a>	8.52	-5.02%
<a href="#">金城股份</a>	4.23	-4.08%

数据来源于新浪网

调整, 国税总局还确定了三个基本原则: 一是充分发挥消费税调节功能的原则, 引导好有关产品的生产和消费; 二是优化税率结构、体现税收公平的原则, 更好地发挥消费税的调节作用; 三是便利税收征管、兼顾财政收入的原则, 减少税收流失。业内人士称, 当前国际油价畸高, 国内成品油屡闻短缺之声, “节能减排”这一艰巨任务亦早已排上国家议事日程, 在此背景下, 调高大排量汽车的消费税当非意外, 也许只是时机问题。

## 财经新闻

### ➤ 中央财政将加快完善转移支付分配办法

中央财政将逐步加大一般性转移支付规模, 加快完善转移支付分配办法。财政部日前制定《2008 年中央对地方一般性转移支付办法》指出, 一般性转移支付资金的分配将选取影响财政收支的客观因素, 采用统一规范的方式操作, 测算办法和过程公开透明。一般性转移支付资金分配选取影响财政收支的客观因素, 适当考虑人口规模、人口密度、海拔、温度、少数民族等成本差异, 结合各地实际财政收支情况, 采用规范的公式化方法进行分配。办法规定, 地方本级标准财政收入主要根据相关税种的税基和税率计算, 并适当考虑实际收入情况确定。其中, 增值税(地方分享 25%部分)税基采用国家统计局提供的制造业、采掘业、电力燃气水资源供应业和批发零售贸易业的增加值, 税率按照全国平均有效税率计算确定。营业税按照税目分别计算。城市维护建设税, 税基采用消费税实际收入、增值税和营业税的标准财政收入之和, 税率按照各地实际有效税率计算确定。企业所得税(地方分享 40%部分), 税基采用国家统计局提供的企业利润, 税率按照全国平均有效税率计算确定。个人所得税(地方分享 40%部分)按照税目分别计算。资源税按照税目分别计算。其中, 原煤、原油、原盐、天然气和铁矿石等应税品目的资源税税基采用实际产量。契税, 税基采用建设部和国土资源部提供的商品房销售额和土地出让利润, 税率按照全国平均有效税率计算确

名称	指数	涨跌幅
道琼斯工业指数	11288.54	0.65%
纳斯达克指数	2245.38	-0.27%
标普500指数	1262.9	0.11%
日经225指数	13265.4	-0.16%

数据来源于路透社

沪深300行业指数涨幅前5名	
行业	幅度
信息	5.82%
消费	4.69%
材料	3.86%
医药	3.67%
工业	3.51%
沪深300行业指数跌幅前5名	
行业	幅度

数据来源于WIND资讯系统

人民币外汇牌价		
2008年7月4日08:48:11		
货币名称	现汇买入价	卖出价
英镑	1354.86	1365.74
港币	87.73	88.07
美元	684.23	686.97
瑞士法郎	665.65	671
新加坡元	501.47	505.5
瑞典克朗	113.89	114.81
丹麦克朗	143.81	144.97
挪威克朗	134.13	135.21
日元	6.4001	6.4515
加拿大元	670.95	676.34
澳大利亚元	655.99	661.26
欧元	1072.6	1081.21
澳门元	85.23	85.55
菲律宾比索	15.11	15.23
泰国铢	20.43	20.6
新西兰元	516.17	520.32
韩国元		0.6678

数据来源于中国银行外汇牌价

定。个人所得税（地方分享40%部分）按照税目分别计算。资源税按照税目分别计算。其中，原煤、原油、原盐、天然气和铁矿石等应税品目的资源税税基采用实际产量。契税，税基采用建设部和国土资源部提供的商品房销售额和土地出让利润，税率按照全国平均有效税率计算确定。

### ➤ 排污许可制度出台在即，水污染排放实施总量控制

环保部科技司人士6月26日透露，环保部正在草拟《排污许可证条例》，去年年底已经广泛公开征求意见，在对工业废水排放浓度控制的基础上，实施总量控制。该人士称，“以前我们对工业废水排放只有浓度限定，而无总量控制，现在要把两者相结合”。即使达到了国家污染物排放标准的工业企业，也不能无限制地向水体排放污染。《排污许可证条例》同时也在有关地方选取了企业进行试点。该人士称，“快则今年年底、最晚在明年，这一水污染控制新规将以国务院立法的形式出台”。上述人士进一步指出，《排污许可证条例》会根据其生产规模、所处行业特点以及当地的环境容量，制定出适用于每个企业的排放总量标准；而测算环境容量的地区单位也不一定止于地级市，将细化到开发区这一级。环保部科技司的人士承认，要使上述《排污许可条例》得到有效实施，就必须加强对相关数据的监测、评估和考核，“不仅工作量得惊人，监管也存在相当难度”。根据这一条例的意图，“重点排污单位应当安装水污染物排放自动监测设备，与环境保护主管部门的监控设备联网”，但是由此引起的费用支出，应该由谁支付？环保部总量办综合处的人士7月2日称，上述问题污控司均有所考虑，届时出台的《排污许可证条例》将作出详细规定。

### 国际新闻

### ➤ 欧洲央行加息至4.25%应对创纪录通胀

欧洲央行周四决定升息25个基点至4.25%，以应对创出历史新高的CPI涨幅。据欧盟统计局日前公布的初步数据显示，欧元区6月份消



费者价格指数较上年同期上升 4.0%，高于 5 月份的 3.7%，同时也超出了此前预计 3.9% 的升幅，创下了自 1997 年开始收集该数据以来的最高纪录。目前欧元区的通货膨胀率已经达到欧洲央行通货膨胀调控目标的两倍；欧洲央行的通货膨胀目标为低于 2%。分析人士指出，欧元区的通货膨胀率已经接连 10 个月超过 2%，这迫使欧洲央行的利率制定者们持强硬立场。分析人士还认为，欧洲央行和美联储不同，它的使命主要是控制通胀而非支持经济增长。欧洲央行行长特里谢日前表示，欧洲正经历一个持续高通胀时期，欧洲央行将着力保持物价的中期稳定，“通胀率上升的程度和顽固性都超出此前的预期，这可能导致通胀预期居高不下并引发第二轮通胀效应，我们将继续极其密切地关注所有形势的发展”。但有经济学家认为，欧洲央行加息对控制通胀的作用有限，但会对实体经济造成伤害。德国政府经济顾问博芬格认为，一旦欧洲央行上调欧元区基准利率，欧元区与其他地区的利差将进一步拉大，这将导致欧元继续升值。

### ➤ 美国 6 月份就业数据继续恶化

美国劳工部 3 日数据显示，6 月份美国非农业部门就业岗位连续第 6 个月减少，失业率则和上月一样为 5.5%。数据显示，美国非农业部门就业岗位 6 月份减少 6.2 万个。自今年初以来，美国已总计丧失了 43.8 万个就业岗位，月均流失 7.3 万个。服务业在过去 12 个月里新增的就业岗位占非农业部门新增就业岗位总数的 1/3 多，但 6 月份仅增加 7000 个；建筑业就业岗位 6 月份减少 4.3 万个，为连续第 12 个月减少；制造业就业岗位减少了 3.3 万个；政府就业岗位则增加 2.9 万个；教育和卫生服务部门就业岗位增加了 1.5 万个。美国工人的平均小时工资 6 月份小幅增加了 0.3%，增至 18.01 美元。在过去的 12 个月里，工人平均小时工资增加了 3.4%。劳工市场状况是判断整体经济运行状态的一个重要指标。一些分析人士预计，美国这种不佳的就业状况还将持续，失业率达到明年底之前甚至可能会上升到 6.4% 左右，美国经济前景不容乐观。

## A 股市场

### ➤ 近四成公司预报中期业绩逾 200 家预增

Wind 资讯统计显示，截至 7 月 3 日，公布了中期业绩预测的共有 586 家上市公司。其中 207 家业绩预增，41 家预减，28 家续盈，78 家续亏，46 家首度出现亏损，53 家实现扭亏，

93 家略有增长, 35 家略有下降, 还有 5 家尚不确定。从行业角度来看, 受宏观调控影响较大的房地产行业仍有多家预增。包括保利地产、广宇集团等中期业绩均有较大程度增长。其中, 国兴地产较为引人注目, 该公司预计今年中期业绩比上年同期增长 850%-900%。不过, 该公司是在 2007 年四季度完成的重大资产重组, 进入房地产行业, 而此前的 2007 年 1-6 月, 该公司主营业务为化工业务产品。同时, 对股指拖累较大的金融板块上市公司中, 也有五家公布了中期业绩预告。其中, 浦发银行、深发展 A 和宁波银行均公告业绩预增。另外在 4 日, 也有多家上市公司公布了中期业绩预告。其中漳州发展预计今年上半年净利润较上年同期将增长 250%~280%左右, 双良股份预计公司 2008 年中期业绩与上年同期相比增长超过 100%, 而 S\*ST 聚友则预计 1-6 月净利润亏损 3000 万元-4000 万元。

### ➤ 大宗交易“常客”频光顾, 兴业 2 月内惊现 23 笔交易

周四, 沪深市场发生了 6 只股票的大宗交易, 其中兴业银行 2 个月内出现了第 23 笔大宗交易, 广宇集团出现了第 16 笔交易。作为大宗交易系统的“常客”, 兴业银行和广宇集团各发生 1 笔大宗交易。信息显示, 周四兴业银行大宗交易成交价为每股 23.85 元, 同此前多笔成交价一样, 均为当日二级市场的最低价, 成交量为 68 万股, 买方仍是世纪证券深圳福虹路证券营业部, 卖方也仍为信达证券北京裕民路证券营业部。这也是兴业银行 2 个月内出现的第 23 笔大宗交易, 世纪证券深圳福虹路证券营业部合计吃进兴业银行 2719 万股。另一位“常客”广宇集团在周三周四各成交一笔交易, 分别以 4.95 元和 5.10 元, 总共成交了 1401 万股, 占该股总股本的 2.81%。该公司相关人士周四表示, 这最近成交的两笔大宗交易肯定不是公司高管层面上的, 应该是其他“小非”, 并透露此前在 5 月份密集成交的 14 笔交易中, 有部分为公司已经离职的高管所售。周四大涨的奥运题材股中体产业, 以二级市场均价 25.12 元, 成交了两笔大宗交易, 共涉及金额达 2.05 亿元。卖方均为汉唐证券上海武进路营业部, 817 万股中体产业分别被万联证券广州滨江营业部和汉唐证券上海武进路营业部瓜分。此外, 民生银行以周四最低价 5.28 元成交了 1 笔大宗交易, 涉及金额 1621.8 万元。鑫科材料和厦工股份昨天也各出现 1 笔大宗交易。

### ➤ 铁路货运价格上调仍不足以覆盖成本

为缓解铁路货物运输价格偏低矛盾，疏导成品油价格调整对铁路运输成本的影响，国家发改委决定从今年7月1日起，调整国家铁路货物统一运价。根据发展改革委网站公布的调整后《铁路货物运价率表》，整车“基价1”（车辆始发和终到作业费）平均每吨上调0.1元至0.2元，整车“基价2”（车辆运行途中运行作业费）则大约上调每吨公里0.48分至0.61分；集装箱1吨箱基价1由10元调到10.1元，基价2每箱公里由原来的0.0336元调到0.0369元；集装箱20英尺箱基价1由215元调为219元，基价2每箱公里由0.9247元调为1.0374元。整车农用化肥基价1调为4.4元/吨、基价2调为0.0305元/吨公里。中信建投航空运输行业分析师测算，此次铁路货运价格上调幅度为1.2%，但成品油价上调后铁路综合运营成本将提升超过5%以上，铁路主业成本提升1.8%，因此涨价仍不足以完成覆盖成本。某物流企业高层告称，此次调整的铁路货运价格主要是铁道部各铁路局收取的铁路普货运输的基准价格，适用于粮食、煤炭以及海铁联运的集装箱运输，对于提供门到门增值服务的物流供应商来说，由于此前对终端客户的收费就比基准价格高很多，此次每吨公里上调的价格还不会对企业的成本产生太大的影响。

## ➤ 五家航空航天上市公司大非承诺延缓减持

4日，哈飞股份等五家航空航天系上市公司分别公告，其控股股东承诺延缓减持。“加强上市公司发展，对中小股东负责”成为其大当家们作出上述承诺的共同理由。哈飞股份公告称，3日收到控股股东哈尔滨航空工业集团承诺函，承诺所持有的哈飞股份168856523股有限售条件股（占公司总股本50.05%），自原定解禁之日2009年8月24日起，自愿继续锁定两年至2011年8月24日。同日，洪都航空也收到控股股东中国航空科技工业股份有限公司的承诺函，中航科工决定将所持有的洪都航空原定于9月19日解禁上市流通的股份，自9月19日起自愿继续锁定两年至2010年9月19日。此外，中航科工在9月19日前所持有的公司已解除限售条件的股份，在2010年9月19日前不在二级市场减持。大股东深圳中航集团股份有限公司承诺，对其持有的中航地产将于2009年4月12日解除限售股份967075股，自解除限售之日起自愿继续锁定两年至2011年4月12日；对于持有的截至今年4月16日已解除限售的13932547股，自今年7月3日起至2011年4月12日止期间，如果按有关规定在深交所出售，则其出售价格不低于每股24元。贵航股份也于3日收到控股股东中

国贵州航空工业集团承诺函，承诺延后两年再开始解禁，即于 2008 年 9 月 14 日及 2009 年 9 月 14 日开始解禁上市流通的股份，延至 2010 年 9 月 14 日及 2011 年 9 月 14 日解禁。航天动力公告称，截至 2008 年 6 月 30 日，控股股东西航科技通过上交所交易系统增持航天动力 9197588 股，占公司总股本的 4.97%。西航科技承诺这一部分增持的股票也将自愿锁定至 2010 年 6 月 30 日。

### ➤ 平安抛“定心丸”半年报不对富通计提减值

税收检查和计提减值的两个传闻是导致中国平安 7 月 2 日、3 日股价下跌的导火索。市场上担忧的是中国平安投资富通产生的约 100 亿元的浮亏是否会计提减值准备，从而影响当期的利润表。对此，中国平安 3 日晚发布公告明确表示，按照平安长期持有富通集团股票的投资策略和相关会计政策，截至 2008 年 6 月 30 日，中国平安不需对富通集团股票投资计提减值准备，平安持有的富通集团股票归类为可供出售金融资产，以公允价值计量。对此，东方证券保险分析师王小罡表示：“至于 2008 年年报是否考虑计提，可能还要看富通股价下半年的表现。由于富通集团股价在第二季度末出现较大幅度下跌，导致平安对富通集团投资的浮亏从第一季度末的 30.44 亿元增长到二季度末的 99.83 亿元，并没有传闻中的 120 亿元之多。对平安中报的净资产指标产生了约 7% 的下跌压力。”王小罡又称：“但是，由于税务检查方面的不确定性或多或少依然存在，使得投资者短期内信心受到一定程度的影响，可能导致股价的波动较大。另一方面，如果税务检查结果没有大问题，而股价已经下跌过度，那将形成良好的投资机会。”

## 港股市场

### ➤ 金融股大幅跳水，恒指再创三个月新低

原油价格再创历史新高，打击美股前夜大跌，从而拖累港股市场恒生指数周四跳空 314.96 点低开，其后 A 股市场绝地反弹并提振港股人气，中资电信股集体劲升，从而推动恒生指数反手向上并一度上涨 37.62 点；不过，金融股午后再度跳水，加上市场对中期业绩的忧虑打击中资石油、煤炭、地产等主要中资板块近乎全线杀跌，最终恒生指数收市大跌 461.67 点，再创近三个多月以来的收市新低。周四恒生指数低开 314.96 点或 1.45%，盘中低见 21163.57 点高见 21742.07 点，收市报 21242.78 点，跌 461.67 点或 2.13%，成交 758.13 亿港



元,较昨日同比略有萎缩;红筹指数低开 77.49 点或 1.64%,盘中低见 4627.87 点高见 4786.31 点,收市报 4639.69 点,跌 73.40 点或 1.56%; 国企指数低开 254.31 点或 2.19%,盘中低见 11079.29 点高见 11450.25 点,收市报 11139.92 点,跌 469 点或 4.04%。

## 其他市场

### 期货

#### ➤ 供应紧张推动芝加哥大豆连创四日新高

芝加哥期货交易所(CBOT)大豆期货周四摆脱盘初的弱势终场收高,为本周连续第四日创出历史高位,因美国农业部(USDA)公布的收割面积预估偏小,令市场忧虑明年大豆供应恐紧张。7月大豆合约SN8曾触及每蒲式耳16.63美元的纪录新高,最终收高12-1/4美分,报16.58美元。新作11月SX8收高1美分,报16.31美元。豆粕也创出每短吨454.50美元的纪录新高,超越1973年6月创下的前次高点451美元。豆油的表现较差,因获利了结及豆粕/豆油的价差而承压。7月豆油合约BON8收低0.44美分,报每磅67.33美分。受外盘影响,周四大连商品交易所豆粕期货成交金额达到583.03亿元,创历史新高。芝加哥小麦期货周四多数收高,交易商称因长达三日的长假周末来临前出现技术买盘,盖过了季节性收割带来的压力。CBOT-7月软红冬麦合约WN8结算价上涨7-1/2美分至每蒲式耳8.72-3/4美元;远月合约上涨3-8美分不等。芝加哥玉米期货周四收低,交易商称,周三大幅涨势后,在7月4日假日及周末前出现调整部位及获利了结。CBOT玉米合约每蒲式耳收低1-1/2至12-1/2美分不等,7月合约CN8跌2-3/4美分,报7.46美元。基金出售4000口合约。

### 黄金

#### ➤ 机构回应：黄金期货“八成散户亏损说”无据

自从出现首个完成交割的黄金期货合约Au0806之后,即不断有媒体报道,出于追捧黄金期货的热情和对期货特性的不熟悉,加之机构大量投机,大多数期民血本无归,有说七成散户亏损,有说八成散户重度亏损。多家机构回应,称这一说法毫无依据。国泰君安表示,如果将投资者分类的话,期货的交易编码只能区分法人客户和自然人客户,而在自然人客户里包括大户、中户、小户等,它们之间没有明确的资金划分标准,所谓“八成散户亏损”,既不知“八成”之来源,也不知“散户”之界定标准。接近交易所的知情人士透露,黄金上市以来,

首个活跃的主力合约 0806（6 月已交割结束）从挂牌到摘牌，自然人盈利户数约 45%，亏损户数约 50%出头，盈亏户数基本持平，并没有出现自然人客户大面积亏损的局面。南华期货称，一般期货交易，盈或亏的比例在 40%到 60%之间都属正常，只有在市场预期一致，而少数能够产生主导力量的机构和市场预期背道而行的时候，才会出现盈亏户数极度不平衡的情况。自然人盈亏户数基本持平，还显示目前黄金期货市场上机构并不是特别多。由于目前风控规则较严，不少机构投资者还存在顾虑。例如，进入交割月后一般法人客户持仓不能超过 30 手，多余持仓必须平掉，由于流动性不足，平仓的价位却往往不是很理想，这造成了目前市场上远期合约成交更活跃的状况。如放开交割，则近期合约的成交状况将会更加理想。海通期货则认为，如能对各个合约的投资活动进行整体统计，则更加能够说明自然人投资者总体盈亏的情况。

### 期货市场价格一览

期货品种	前收盘	收盘价	涨跌 (%)
纽约 WTI 原油	143.57	145.45	1.31
伦敦布伦特原油	14426	14619	1.34
上海期铜	63720	64210	0.77
上海期铝	19095	19120	0.13
国际黄金	944.35	932.85	-1.22
国际白银	18.33	18.2	-0.71
伦敦铜	8900	8826	-0.83
伦敦铝	3153.25	3136.25	-0.54
伦敦锡	23100	22880	-0.95
伦敦镍	21000	20702	-1.42
纽约期糖	13.98	13.92	-0.43
芝加哥大豆	1645.75	1656.25	0.64
芝加哥玉米	748.75	743	-0.77
纽约棉花期货	68.12	145.45	113.52
纽约棉花期货	68.69	68.95	0.38

数据来源路透社，截至为 2008 年 7 月 4 日

## 财富生活

### ➤ 居民储蓄猛增 4 万亿热钱埋伏伺机而动

7月2日晚，中国经济研究中心与美国经济研究局合办的中国与世界经济研讨会开幕。会议期间，中国经济研究中心的数位专家对我国严峻的通货膨胀、金融市场可能出现的危机以及热钱动态等问题做了分析。近日备受媒体热议的中国经济研究中心教授徐滇庆在会上表示，今年1月到4月，我国居民储蓄增加了4万亿元，其中一部分就是海外流入的热钱。他认为，这些热钱不会“安分守己”，一旦遇上合适的时机，最有可能流向股市或楼市，造成股市的大起大落和楼价的上涨。

#### 控制通胀不能放松

北京大学中国经济研究中心教授卢锋在大会上发表演讲表示，通货膨胀压力、对外贸易顺差以及资本市场价格的波动，是我国经济目前面临的三大问题。他认为，通货膨胀是政府必须着力解决的问题。虽然我国宏观调控的目标有很多，包括控制通货膨胀与促进经济增长等各个方面，但是从目前的形势来看，通货膨胀应该是最为关键的问题。

“通货膨胀这个问题越拖下去越难解决。虽然治理通货膨胀会降低我国今年的GDP增长幅度，达不到前几年的水平，但是GDP过去持续多年两位数的增幅是一种过热的表现。过热的增长不会在当时暴露出问题，它有一定的滞后效应，就反映为我们现在的通货膨胀。”卢锋在会后接受《每日经济新闻》记者采访时如是表示。

卢锋在会上谈到，我国目前的贸易顺差仍然较大，这会增加通货膨胀的压力，我国必须重视通过调节汇率等措施，管理好外部经济。

他表示，从短期来看，我国政府一定要坚持从紧的货币政策不改变，直到通货膨胀真正地稳定下来。通货膨胀治理，与经济过热增长一样，其效应需要通过一段时间才能显现出来，而现在绝不是开始放松治理措施的时候。他认为从紧的货币政策，例如收紧银根等措施，虽然可能会损害一些部门或地区的利益，从而为央行的调控带来压力，但是从紧的思路不应因此而改变。

卢锋预测，我国今年的GDP增长速度可能会低于10%。至于CPI，他向记者表示，很大程度上取决于未来央行的政策。如果央行能够继续确保强有力的从紧手段，那么全年的CPI将有可能保持在6%到7%的水平。而如果就此放松，CPI冲到8%也不是没有可能的。

热钱就像头顶的堰塞湖

“我国1月到4月，仅仅几个月的时间，居民储蓄从16万亿元增加到20万亿元。这是一个非常可怕的增长，”北京大学中国经济研究中心教授徐滇庆在演讲中表示。

徐滇庆说，这么快速、巨额的增长绝对是不正常的，在人类的金融史上也是绝无仅有的。而这多出来的4万亿储蓄从何而来？徐滇庆认为，一部分是从我国自身的股市中撤出来的，另一部分是从美国不景气的资本市场逃出来、进入我国避难的。

“从目前的观测来看，其实真正由外国人持有的热钱并不是主要的，最巨额的一部分，来自于海外华人。他们通过亲属在国内的账户，将资本注入中国，这使得我们根本无法限制这些资金，因为它们表面上看起来，就是同你我一样的居民储蓄。”徐滇庆表示，这些资金同普通人的储蓄不一样，它们不会安分的呆在银行里，“目前我国的实际利率是负利率，他们肯定是不愿意长期承受这个损失的。最有可能的去向，一个是股市，一个就是房地产市场。进入股市，则会导致股市的大涨大跌，进入房地产市场，就会进一步推高房价。”

“当然，这都是一种可能性。”徐滇庆强调，“这些资金目前还老老实实在地躺在银行里，还处于休眠中，但是一旦有‘蝴蝶翅膀’扇动一下，就会造成一连串的连锁反应。”

他认为，这些热钱之所以目前按兵不动，主要是在等待市场的信号。虽然不知道那个“蝴蝶翅膀”由谁扇动，何时扇动，但是大家都在等待某个时机。“这就像一个悬在我们头顶的堰塞湖，我们不知道何时会决堤。因此，现在最重要的，就是提前防范这些热钱的动向。”

但是，徐滇庆拒绝透露具体的防范措施。他只表示，国家相关部门已经意识到了这个问题的严重性，正在制定战略。“对敌策略讲究相机而动，出奇制胜，如果提前泄露了我们的战术，还怎么对付这些灵活的游资？”

对于此前的道歉一事，徐滇庆再次表示，他从来没有预测过房价。“我只是通过房地产市场上的供求关系和其他经济学上的因素，认为今年房价会继续上涨。但是次贷危机对中国的影响如此之大，以及股市拦腰折损，这些都是之前难以预料的。我之前说过，房价不涨就道歉。我现在的道歉只是针对这句话做出的，因为这句话的态度不对，是这句话引起了后来的炒作。这个道歉，也表明我将退出这场房价的争论。目前，热钱对房地产市场的冲击一触即发，这是非常严峻的问题，而不是靠打赌、娱乐性的炒作能够解决的，这样做只能误国误民。我们现在应该做的，是如何真正对付好这些热钱。”徐滇庆如是说。



金融不稳定性急剧升高

中国经济研究中教授朱家祥与霍德明在会上表示,用量化的金融稳定指标测算,目前我国宏观金融市场是过去 20 多年来最不稳定的时刻。他们观察到,从 2005 年起,用来衡量金融市场稳定性的指标就开始了异常的波动。

他们表示,我国曾经在 1988 年及 1994 年出现过宏观金融的不稳定,而从这两次的历史经验来看,我国现在已经迎来了宏观金融的不稳定局面,甚至有可能爆发金融危机。如果不立即采取对策,那么一旦危机爆发,则会导致宏观经济难以健康运行,货币政策与财政政策无法稳健有效地执行,金融机构、金融市场不能合理地配置资源、并进行风险管理。而这些都是我国目前在防治通胀的同时,必须密切关注的问题。

**(本资讯所有文字信息均选自“WIND 资讯”)**

#### 风险提示:

基金管理人承诺以诚实信用、勤勉尽责的原则管理和运用基金财产,但不保证最低收益,投资有风险,过往业绩并不代表将来业绩。

#### 免责声明

本报告由东方基金管理有限责任公司制作,仅供中华人民共和国境内的专业投资者使用。本公司在中华人民共和国证券监督管理委员会的监督管理下进行日常投资运作,受中华人民共和国法律所管辖,遵守中华人民共和国各项法律。任何人不得以本报告为基础从事违背中华人民共和国法律之行为。

未经本公司明确的书面许可,任何人不得对本报告及其部分内容进行任何形式的复制、引用、发布、传播。本文提供的所有信息仅作为传播用处,决非建议以此信息作为任何特别的交易策略。本报告中的信息均来源于已公开的资料,尽管本报告所载信息来源于本公司认为可靠的渠道,但是我们并不对其准确性或完整性提供声明或保证,不保证该信息未经任何更新,也不保证本公司做出的任何建议不会发生任何变更。本公司也不对任何人因使用本文提供信息而引致的损失承担任何责任。