

# 每日资讯

## 今日要闻 .....2

银行贷款垒大户风险引来监管层警告

## 财经新闻 .....3

食用农产品和生产资料价格上周双双回落

## 基金快讯 .....5

基金专户理财井喷只待市场好转

## A股市场 .....7

上周A股持仓及新增账户双双回落

## 港股市场 .....9

恒指冲高回落结束四连阳

## 其他市场 .....10

商品市场跳水探源：基金多头提前出逃

## 期货市场价格一览 .....11

## 财富生活 .....11

亚太综述：主要股市小幅下跌

今天是 2008 年 7 月 23 日

## 今日要闻

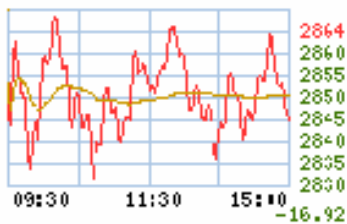
旗下基金 最近更新: 2008-07-22

名称	净值	累计	涨跌
东方龙	0.6968	2.4583	-0.5282%
东方精选	0.7579	2.6443	-0.0923%
东方策略	1.0443	1.0443	-0.1816%
东方金账簿	每万份收益 七日年化收益率		
20080722	0.7661	2.6440%	

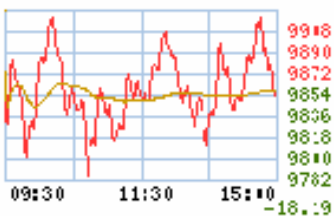
昨日大盘

名称	指数	涨跌
上证综指	2846.117	-0.53%
深证成指	9851.294	-0.20%
沪深300	2904.743	-0.22%
上证50	2217.827	-0.48%

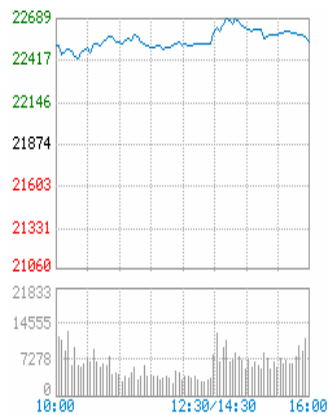
上证



深成



港股



上证深证图片数据取自 SOHU,

恒指图片取自 SINA

### ➤ 银行贷款垒大户风险引来监管层警告

近期山东省一家食品明星企业资金链出现危机，某国有银行 2 亿多元的贷款可能全部形成不良。银监会调查得出结论：对上市公司的盲目信任，使该行在贷款发放过程中未能严格执行贷款调查、审查和检查制度，前期调查流于形式，发放贷款超越权限，贷后管理不到位，最终导致了银行巨额贷款出现损失。知情人士称，“今年以来，大客户不良贷款余额和比率总体趋于下降，但是，在房地产和股票市场共同降温、信贷紧缩的大环境下，企业集团内部资金调配和流转的余地大大减少，集团客户潜在信用风险有所上升”。监管部门统计，5 月份，19 家银行共有 2000 多个大客户在公司治理结构、企业关联结构、核心主业情况、现金流波动情况、负债率情况等五个方面出现风险预警信号，比年初有所增加，预警客户贷款和授信余额均占全部大客户的 10% 以上，不良贷款余额占全部大客户的一半以上，平均不良贷款率 9%，而 19 家银行的大客户平均不良率才 2.4%，也就是说，预警客户的不良率高于大客户 6.6 个百分点。对此银监会已经提醒商业银行，不能迷信大企业、上市公司的“光环”而放松信贷管理，不能片面追求短期效益而背负长期风险。银监会领导人表态，近期爆发的此类案例给银行业金融机构再一次敲响了警钟，不能重视担保形式而放松贷款审查。

### ➤ 准备金率 7 月上调几无可能

在 6 月一次性上调 1 个百分点后，存款准备金年率在 7 月份是否还要上调？中金公司在日前发布的研究报告中指出，今年宣布上调准备金率的时间一般都在数据公布前后，最晚也不超过 18 日，而上周央行在公布 6 月份信贷数据后并没有出台相关政策，所以本月上调的可能性已很小。某商业银行债券交易员说，“一般央行都要（给商业银行）预留 10-15 天才上缴的，现在都快到月底了，看来不太会调了”。另外，进入 7 月份以后，央行已连续两周从市场净回笼资金，累计回笼量已达到 840 亿元，

名称	指数	涨跌
港股指数	22527.48	-0.02%
国企指数	12443.38	-0.12%
红筹指数	4775.56	-0.07%

#### 沪 A 涨幅前五

股票	价格	涨幅
<a href="#">通策医疗</a>	6.80	+10.03%
<a href="#">大元股份</a>	6.59	+10.02%
<a href="#">天目药业</a>	7.03	+10.02%
<a href="#">海星科技</a>	7.37	+10.00%
<a href="#">银鸽投资</a>	7.70	+10.00%

#### 深 A 涨幅前五

股票	价格	涨幅
<a href="#">宝石 A</a>	6.00	+10.09%
<a href="#">成霖股份</a>	4.92	+10.07%
<a href="#">南风化工</a>	9.30	+10.06%
<a href="#">河池化工</a>	6.02	+10.05%
<a href="#">濮耐股份</a>	7.78	+10.04%

#### 沪 A 跌幅前五

股票	价格	跌幅
<a href="#">通威股份</a>	16.69	-5.65%
<a href="#">海螺水泥</a>	36.73	-4.37%
<a href="#">新农开发</a>	11.55	-3.59%
<a href="#">爱建股份</a>	10.90	-3.37%
<a href="#">法拉电子</a>	11.12	-3.22%

#### 深 A 跌幅前五

股票	价格	跌幅
<a href="#">S*ST兰光</a>	8.45	-4.95%
<a href="#">关铝股份</a>	8.29	-4.93%
<a href="#">唐钢股份</a>	12.45	-3.19%
<a href="#">ST银广夏</a>	4.48	-3.03%
<a href="#">金德发展</a>	9.40	-2.99%

数据来源于新浪网

扭转了此前连续净投放的格局。对此，中国银行资金交易中心驻上海的债券研究员董德志认为，央行在 7 月份已不需要提高法定存款准备金率；考虑到外汇占款流入、财政存款增长等原因，央行通过公开市场操作在 7 月份实现净回笼 1500 亿元是比较容易的事情，再加上去年同比基数较高，即便央行不再上调准备金率，7 月份的 M2 同比仍会较 6 月份继续回落，可能从 17.4% 回落至 16.7%，因此从数据来看，央行在 7 月份完全可以不用提高法定存款准备金率了。不过，申万证券指出，考虑到央行面临的对冲压力，7、8 月份是下半年存款准备金率最可能上调的时间，而在 7 月份不上调的情况下，8 月份再度上调的可能性会更大一些。但也有分析人士指出，由于 8 月份为奥运期间，政府的重心在于“保持稳定”，也可能不会出台较大的紧缩政策，存款准备金率上调的可能性也比较低。

## 财经新闻

### ➤ 食用农产品和生产资料价格上周双双回落

商务部最新数据显示，7 月 14 日至 20 日，36 个大中城市重点监测的食用农产品价格较前一周下跌 0.3%。57 种主要商品中，价格周环比下跌的有 38 种，占 66.7%；持平的有 6 种，占 10.5%；上涨的有 13 种，占 22.8%，具体来看：1. 上周，蔬菜上市量稳步增加，价格下跌 1.1%。重点监测的 18 个蔬菜品种中，价格下跌的有 12 种，持平的有 1 种，上涨的有 5 种，其中瓜果类蔬菜如茄子、冬瓜、西红柿、青椒和辣椒等价格下跌幅度较大。2. 水果批发价格较前一周下跌 0.7%，连续 4 周呈下跌走势。3. 肉类价格小幅下跌。其中猪肉、牛肉、羊肉批发价格分别下跌 0.5%、0.1% 和 0.3%。4. 水产品价格出现回落。主要海水、淡水产品批发价格较前一周下跌 0.4%。5. 禽、蛋价格稳中回落。白条鸡零售价格连续 6 周下跌，上周跌幅为 0.2%；鸡蛋零售价格下跌 0.3%。6. 食用油价格小幅波动。其中，豆油、花生油零售价格分别上涨 0.1% 和 0.04%，菜籽油零售价格下跌 0.1%。7. 粮食价格保持平稳。其中，小包装大米、小包装面粉零售价格均与前一周持平。另外，上周，重点监测的生产资

名称	指数	涨跌
道琼斯工业指数	11602.5	1.18%
纳斯达克指数	2303.96	1.07%
标普500指数	1277	1.35%
日经225指数	13184.96	2.98%

数据来源于路透社

沪深300行业指数涨幅前5名	
行业	幅度
信息	0.43%
可选	0.35%
医药	0.24%
工业	0.12%

沪深300行业指数跌幅前5名	
行业	幅度
电信	-0.73%
消费	-0.66%
能源	-0.63%
金融	-0.35%
公用	-0.17%

数据来源于WIND资讯系统

人民币外汇牌价		
2008年7月23日09:15:21		
货币名称	现汇买入价	卖出价
英镑	1353.8	1364.67
港币	87.36	87.69
美元	681.14	683.87
瑞士法郎	659.55	664.85
新加坡元	500.95	504.98
瑞典克朗	113.49	114.4
丹麦克朗	143.78	144.94
挪威克朗	133.18	134.25
日元	6.3326	6.3834
加拿大元	674.48	679.89
澳大利亚元	660.87	666.18
欧元	1072.88	1081.5
澳门元	84.84	85.17
菲律宾比索	15.32	15.44
泰国铢	20.38	20.54
新西兰元	516.08	520.23
韩国元		0.6869

数据来源于中国银行外汇牌价

料市场价格较前一周下跌0.1%。112种主要商品中，价格周环比下跌的有9种，占8.0%；持平的有85种，占75.9%；上涨的有18种，占16.1%。从大类来看，化工产品、有色金属价格下跌，能源产品、建材产品、农资产品、轻工原料、矿产品价格与前一周持平，黑色金属、橡胶产品价格有所上涨。从具体品种来看，硫酸、A00铝、锌矿价格跌幅居前，分别较前一周下跌2.2%、1.0%和0.9%；精煤、1#铅、聚氯乙烯价格涨幅居前，分别较前一周上涨2.6%、1.6%和1.1%。

### ➤ 农民工社保“双轨制”新政有望年内出台

人力资源和社会保障部副部长张小建日前透露，专门针对农民工的新社保政策有望年内出台。该部正考虑设计一种针对农民工参保的过渡保险制度，与城镇职工社保形成“双轨制”，最终让农民工享受与城镇职工同等的待遇，其重点是破解农民工养老保险跨省转移和续缴的难题，解决农民工参保的后顾之忧。社保政策要求，连续缴保15年后方可享受养老基本金，同时农民工社保无法跨省转移，异地工作则须重新投保。因此近年来珠三角等地区的农民工退保成潮，广东地区退保率甚至高达95%以上。要遏制退保风潮，关键在于破解农民工养老保险跨省转移的难题。其要点在于，中国的社保体系地区分割，省内各市区间往往不能转移。目前全国各地社保养老基金省级统筹进展缓慢，截止到2007年底，全国仅有北京、天津、吉林、黑龙江、上海、福建、重庆、云南、陕西、甘肃、青海、宁夏、新疆13个省区市实现了省级统筹，其他省份仍在探索和观望，中央统筹更遥遥无期。日前人力资源和社会保障部司局级三定方案出炉，将设立一个农民工工作司，该司很重要的一个工作便是破解农民工社保的难题。

### 国际新闻

### ➤ 英国房市衰退加剧

英国最大的网上房地产中介商Rightmove公司21日称，7月初至今，英国房价已比6月下跌1.8%，为去年12月来的最大环比跌幅，仅伦敦房价环比微涨0.3%。同时，平均每名房地产经纪人手头的未售出

房产达到 77 处，连续第六月上升。英国皇家特许测量师学会（RICS）表示，第二季度接受其调查的公司中，对商业地产需求减少者比需求增加者至少超出 50%，这表明英国的商业地产需求量已跌至至少 10 年来的最低谷。安永会计师事务所预测，英国房地产成交量今年将下跌 35%，同时房价今年将下跌 10%，明年还将跌 6%。英格兰银行政策制定委员会成员戴维·布兰奇弗洛称，英国房价跌幅可能进一步下探至 30%，同时失业率的上升将导致英国经济陷入衰退。

### ➤ 领先指标预示美国经济将继续萎缩

美国咨商会 7 月 21 日公布的经济领先指标显示，6 月美国经济活动进一步萎缩，领先指标下降 0.1，落至 101.7。上半年咨商会经济领先指标下降了 0.9，年化后的降幅为 1.7，好于一季度 3.4 的年化降幅。用于描述当前经济活动的咨商会同步指标在 6 月上升 0.1，略低于年初的水平，滞后指标则下降 0.3。总体上看，三项指标数值显示美国经济在短期内进一步疲软的可能性正在增加。经济发展合作组织 7 月 11 日曾公布美国 5 月领先指标，下降 0.4 至 97.7，比一年前降低了 4.9。该指数低于 100 表明经济增长放缓。

## 基金快讯

### ➤ 基金专户理财井喷只待市场好转

不完全统计，基金专户理财自今年 3 月中旬正式开闸以来，已有近 10 家基金公司与客户签下正式的专户理财合同，签约额已近 40 亿元。其中易方达基金签约金额已经达到 10 余亿。有基金业同行表示，易方达在市场方面起步比较早，去年就由肖坚带队在全国范围内巡讲推介，“我们起步要稍微晚一些，受到市场不利的的影响也要更大一些，希望能够赶上他们的步子”。由于专户理财业务特有的私密性以及基金公司相互之间的竞争心态，一些公司在获得实质性进展之后并不倾向于立刻对外公布。南方基金公司专户理财部总监李海鹏透露，6 月份虽然市场非常不好，但当月仍然收获了 2 单，“这几个月来接触了很多客户，在商谈之后一般或者是签约，或者是因为目前资金紧张或者市场不好，还需要等待一段时间”。李海鹏称，一旦市场出现好转，各家基金公司的专户业务都会出现井喷式的增长。交银施罗德基金专户投资部总经理赵枫也表示，弱市成为专户理财业务最大的发展阻碍，交银施罗德已经与不少客户草拟了合同，只等市场出现好转时机，就立刻转为正式的合同。

## ➤ 基金并非二季度砸盘主力

截至7月21日，全部59家基金公司旗下362只基金的二季度报告披露完毕。整个二季度，基金行业不但因净值损失而饱受基民问责，也承受着市场对其涉嫌砸盘的质疑。据统计，从基金仓位来看，257只积极投资偏股型基金平均股票仓位70.36%，可比的250只积极投资偏股型基金平均股票仓位70.54%，仅比一季报的74.68%下降4.14个百分点，其中开放式股票型基金平均股票仓位72.92%，比上一季度下降4.5个百分点，开放式混合型基金平均股票仓位66.89%，下降6.74个百分点。由于混合型基金的仓位设置更为灵活，调整幅度整体高于股票型基金。此外，在一季度末由于年度分红预留现金头寸导致仓位大幅降低的封闭式基金在二季度末平均股票仓位提高了7.49%，为65.07%，但其整体仓位仍低于开放式股票型基金。对此，德圣基金研究中心首席分析师江赛春认为，如果从这个数据看，对照大盘的跌幅，可以说二季度基金没有主动砸盘，导致基金股票仓位下降的主要原因应该是股票市值缩水。另有分析师则指出，除了偏股型基金资产配置策略更为谨慎的因素外，二季度造成基金股票仓位下跌的原因中有七成来自于所持股票的下跌，只有不到三成的原因在于基金赎回或主动减仓。

## ➤ 7月以来基金资金净流出140亿元

统计显示，7月1日至21日，基金15个交易日内净流出139.96亿元。而同期社保银行的T类席位也净流出78.74亿元，买入27.20亿元，卖出105.93亿元。7月3日到7月9日大盘反弹，但5个交易日基金实际买入资金为139.21亿元，流出资金达184.93亿元。基金公司整体间的买卖比例，也显示卖出为主的基金公司明显占多数—买卖基金家数比约为1:1.5。在7月10日到7月17日大盘调整期间，基金总成交759.11亿元，5个统计日内资金净流出49.32亿元。7月18日，大盘再次上涨，而基金资金却依然小幅净流出，当天基金买入39.39亿元，卖出46.08亿元。7月21日A股大涨2.99%，并再次站上2800点，但是基金当日资金仍净流出3.2亿元。在7月里，基金主要增仓了石油板块，基金整体增仓1.3%，共计流入资金21.3亿元，中国石化7月以来被基金增仓1.9%，机构持仓21%，其中基金净买入为14.22亿元；中国石油7月份以来被增仓1.0%，机构持仓11%，其中基金净买入6.25亿元。工程建设是7月以来基金资金增仓最多的板块之一，共计增仓2.4%。从基金的二季报看，基金对工程建设板块进行了增持，较去年环比上升了1.13%。主要增仓的个股是中

国铁建、中国中铁这，其中中国铁建增仓幅度为 4.2% 目前持仓 45%，基金资金净买入为 5.36 亿元。中国中铁 7 月以来机构增仓 3.6%，目前持仓比例为 20%，基金在 7 月间共计净买入 8.99 亿元。而地产板块的机构持仓从 7 月 4 日的 16.65% 降到了 7 月 18 日的 15.72%，下降了近 1 个百分点。其中金地集团 7 月份以来机构持仓减少了 5.1%，基金净卖出为 12.81 亿元，而上实发展机构减仓了 3.7%。

## A 股市场

### ➤ 上周 A 股持仓及新增账户双双回落

中国证券登记结算公司统计数据显示，上周沪深股市新增股票账户 19.05 万户，低于前一周的 23.93 万户。上周 A 股持仓账户增加 13.01 万户至 4771.73 万户，占目前有效账户的 47.75%，略低于前一周的 47.82%。上周市场交易活跃度有所下降，参与交易的 A 股账户数为 1090.21 万户，比前一周减少 184.02 万户。上周新增股票账户中，新增 A 股账户 18.99 万户，新增 B 股账户 625 户。上周新增基金账户 2.06 万户，其中，新增封闭式基金账户 2046 户，配号产生开放式基金账户 1.85 万户。截至 7 月 18 日，沪深股市股票账户总数达 11935.55 万户。其中，有效账户 9993.68 万户，休眠账户 1941.87 万户。

### ➤ 44 份半年报曝出上市公司经营现金吃紧

据统计，截至 7 月 22 日披露半年报的 44 家上市公司（剔除 3 家以上市公告书形式披露上半年业绩的中小板公司）有 42 家上半年实现盈利，2 家亏损。盈利公司中，35 家上半年净利润同比增长（包括 2 家扭亏公司），7 家业绩同比下滑。44 家公司今年 1 月至 6 月共实现净利润总额 55.88 亿元，较上年同期的 35.98 亿元大幅增长 44.18%。然而，44 家公司经营活动产生的现金流量净额合计为 29.53 亿元，而去年同期则高达 60.56 亿元，同比下滑 51%。据统计，上述 44 家公司中，有 21 家也就是将近一半的公司上半年经营活动产生的现金流为负，上年同期则是 15 家。28 家公司经营性现金流同比下滑，其中 9 家由正变负。如凯乐科技，在上半年净利润增长的前提下，经营性现金流净额为-32868.77 万元，而上年同期为 12996 万元。哈空调在净利润大幅增长 87.72% 的情况下，经营性现金流却下滑 455.49%。舒卡股份报告期经营活动实现的现金流量净额也由上年同期的 16571.05 万元下降至-29013.45 万元，同比减少 45584.50 万元。业内人士称，造成企业经营性现金流大幅下滑的原因，主要

是企业在经营活动中的现金流出过多，至于企业经营性现金流出增多的原因，可能是企业购买生产材料的购货成本上升，或销售后资金未能及时回笼导致应收账款金额增大，以及受行业景气度影响等等，如哈空调称：“报告期内应收账款金额增大，经营活动产生的现金净流量为负数”；舒卡股份也表示，经营活动实现的现金流量净额减少的主要原因是报告期公司销售收回的货款大多为银行承兑汇票以及支付购买的南延线土地款所致。

### ➤ 国资委力推东航上航重组

在油价高企大幅推升成本的非常时期，国内航空公司之间的重组并购皆在同步推进。7月22日一位上海航空界高层人士透露，国务院国资委和上海市国资委正共同探讨、推进东方航空与上海航空之间的重组合并，“讨论目前限于领导机关层面，两家企业尚未参与”。该人士分析，在上海、北京和广州三大航空枢纽中，只有上海拥有东航和上航两家基地航空公司，两家公司之间必然存在一定程度的竞争和资源浪费，“上海要建国际金融中心，必须有强大的航空枢纽港作为支持，因此上海市国资委有可能从整合资源、做强上海航空业的角度考虑，希望两家航空公司合并”。东航董秘罗祝平则表示，东航与上航的重组并未进入程序，没有接到任何通知，“我们首先要解决‘东新合作’的问题，然后才有可能考虑其他选择”。在罗祝平看来，假如东航与上航重组，其意义与“东新合作”颇为不同：东航与新航合作的目的有三，一是体制创新，二是产品创新，三是提升企业竞争力；而如果东航与上航重组，则主要是资源整合。

### ➤ 6月股下跌20%日均成交巨减逾400亿

央行7月22日发布6月金融市场运行情报报告显示，上半年，银行间债券市场累计发行债券9975.6亿元，较去年同期增长5.84%。增长主要原因在于：首先，政策性银行筹资需求增加，政策性金融债券发行量增大；其次，短期融资券和资产支持证券的发行量增加。上半年，银行间债券市场发行记账式国债2758.9亿元、政策性金融债券4434.1亿元、非政策性金融债券162亿元、短期融资券1720.2亿元、资产支持证券165.4亿元、中期票据735亿元。6月份，银行间债券市场发行债券1698.7亿元，较5月份小幅增加5.3%。其中记账式国债发行量有所减少，而政策性金融债券、短期融资券、非政策性金融债券发行量有所增加。截至6月底，债券市场托管量达93358.3亿元，其中银行间债券市场托管量为90245亿元，占债券市场托管量的96.6%。上证指数年初为5272.8点，6月末收于2736.1点，



下跌 2536.7 点，跌幅达 48%。6 月份，股票市场价量齐跌。月初上证指数以 3459 点开盘，受投资者信心不足、宏观经济不确定因素较多等因素影响，股指持续下跌，月末报收 2736.1 点，单月跌幅 20%。沪市日均交易量为 564.6 亿元，较上月减少 424.2 亿元。

### ➤ 国泰君安巨额盈利全靠抛售中石化解禁股

中报显示，上半年国泰君安实现营业收入 95.91 亿元，净利润 46.46 亿元，分别占去年全年营业收入的 67.41% 及去年全年净利润的 62.85%。上半年，国泰君安经纪业务收入 27.96 亿元，证券承销业务收入 2.89 亿元，受托资产管理业务收益 1.33 亿元，自营收益达 60 亿元，其中投资收益 67 亿元，公允价值损益 -7 亿元。与其它券商自营业务出现巨亏不同，国泰君安监事会主席郑会荣透露，由于公司自营部门对市场判断准确，在市场大幅调整的情况下，国泰君安自营业务避免了较大损失，国泰君安自营部门早在 2008 年 1 月底前，便大幅抛空了全部股票自营仓位，之后几个月对股票投资也一直采取保守谨慎措施。但自营不亏损并不能完全解释国泰君安高达 67 亿元的投资收益，择机减持法人股才是盈利的大头。上半年国泰君安抛售上市公司解禁法人股收益近 40 亿元。国泰君安在 2000 年后的资产重组过程中，曾以置换方式获得中国石化、大众交通、申能股份等几家上市公司法人股，其中以每股 2.50 元的价格获得中石化 5.87 亿股国有法人股，占其总股本的 0.68%。2007 年 10 月 10 日上述非流通股解禁流通，之后国泰君安开始小幅逐步减持中国石化，至目前可披露的数据，其减持比例已达所持总量的三分之一，约 2 亿股。知情人士称，国泰君安上半年以平均每股 18 元的价格减持中石化股份，进账 36 亿元。

## 港股市场

### ➤ 恒指冲高回落结束四连阳

投资者对于信贷危机的忧虑升温，加上国际原油价格止跌回升，令美股道琼斯指数前夜结束三连阳升势，从而拖累港股市场周二早段跟随走低，不过，中海油受到油价回升的提振而表现亮丽，加上中资银行股午后走强，支撑恒生指数一度上涨，但地产股和电信股节节下挫，拖累港股大盘再度冲高回落，结束了四连阳升势。周二恒生指数低开 102.31 点或 0.45%，盘中低见 22393.14 点高见 22690.74 点，收市报 22527.48 点，跌 5.42 点或 0.02%，成交 519.26 亿港元，较周一同比萎缩两成半；红筹指数低开 16.63 点或 0.35%，盘中低见 4762.09 点高

见 4817.36 点，收市报 4775.56 点，跌 3.16 点或 0.07%；国企指数低开 64.04 点或 0.51%，盘中低见 12312.92 点高见 12580.91 点，收市报 12443.38 点，跌 15.43 点或 0.12%。43 只蓝筹股之中共有 16 只下跌。中资电力股表现最强，除大唐发电微跌 0.21%外，其余四大中资发电商平均涨 1.44%；五大中资银行股平均上涨 0.46%，但中信银行跌 1.47%；中资石油股造好，中海油涨 0.67%，中国石油涨 0.19%，中国石化持平；中资电信股杀跌，除中国移动受到上客量上升的刺激而上涨 0.38%外，其余三大中资电信股平均跌 1.83%；中资航运股近乎全线下跌，中海发展、中国远洋、中海集运均跌逾 3%。

## 其他市场

### 期货

#### 商品市场跳水探源：基金多头提前出逃

美国商品期货交易委员会(CFTC)公布最新持仓报告显示，在7月15日纽约原油大跌之前，基金已有出逃迹象。截至7月15日，以CTA和对冲基金为首的传统基金共减持原油期货净多单2500余张或2.77%，净多持仓降至8.8万手，而同期原油价格从7月8日的142.32美元/桶，下跌至139.37美元/桶，跌幅2.07%，与基金减仓幅度接近；而随后几天，市场则更是大幅跳水，国际油价一周累计下跌了11.11%，创下历史单周最大跌幅。中国国际期货分析师刘亚琴表示，自3月份以来，净多头寸占总头寸比例由近7%持续下滑至6月中下旬的0.54%左右，为2007年2月以来最低水平，而总持仓也仅仅维持在133万左右。前期油价暴涨应归咎于空头砍仓盘，基金持仓与油价表现曾出现短暂背离，但随着目前全球经济增长放缓，原油市场利多题材相对淡化，基金撤离促使价格步入调整周期；由于原油走势与全球经济形势紧密相关，此波原油调整时间可能延续至七月月底甚至更长时间，并且调整也会经历较为复杂震荡的过程。此外，CFTC报告还显示，在前期跌幅较大的部分农产品品种上，传统基金实际早就提前离场，但指数基金表现却仍旧相对稳定。截至7月15日当周，传统基金上周在玉米上减持净多头寸26.4%，咖啡减少了10.93%，糖减9.27%，豆油减少5.69%，这些品种在近两周均出现了较大的跌幅。而另一方面，上周指数基金仅在大豆和玉米净多头寸上减持幅度超过了2%，在小麦、白糖、咖啡、豆油等品种上表现稳定，净多持仓变化幅度均在1%之内。

## 黄金

### ➤ 机构不约而同调降锌价预期

雷曼兄弟近日发布报告，预估 2008 年铜价平均为每吨 8100 美元，高于上次预估的每吨 8000 美元；调升 2008 年铝价预估至每吨 3090 美元，上次预估为每吨 3000 美元；下调 2008 年铅均价为每吨 2380 美元，低于上次预估的每吨 2530 美元；镍价预估由上次的每吨 27580 美元调降至 25480 美元；锌价预估由每吨 2330 美元调降至 2180 美元。麦格理银行则预期伦敦金属交易所（LME）期锌将继续触底，因最近几周价格交易在令高成本的生产商处于亏损的水平，不过该行仍然认为 2009 年市场将温和过剩。麦格理银行指出，“我们预期明年价格将单边整理，当宣布减产时偶尔出现短暂的涨势”。

### 期货市场价格一览

期货品种	前收盘	收盘价	涨跌 (%)
纽约 WTI 原油	131.04	127.25	-2.89
伦敦布伦特原油	13261	12955	-2.31
上海期铜	62550	62690	0.22
上海期铝	18800	18910	0.59
国际黄金	965.3	945	-2.10
国际白银	18.39	17.93	-2.50
伦敦铜	8356	8351	-0.06
伦敦铝	2995	2985.25	-0.33
伦敦锡	23590	23430	-0.68
伦敦镍	20383	20333	-0.25
纽约期糖	12.48	12.05	-3.45
芝加哥大豆	1409.5	1415	0.39
芝加哥玉米	589.25	571.5	-3.01
纽约棉花期货	69.89	127.25	82.07

数据来源路透社，截至为 2008 年 7 月 23 日

## 财富生活

### ➤ 亚太综述：主要股市小幅下跌

亚太股市 22 日普遍小幅下跌，仅日本股市收涨。其中，港股跌 0.02%，台湾地区股市跌 0.28%，日本股市涨 2.98%，韩国股市收跌 0.11%，澳大利亚股市跌 0.1%，沪指跌 0.53% 报 2846.12 点。

沪深两市 22 日震荡调整。沪指早盘小幅低开，由于受中石油和中石化等权重股的拖累，上行压力明显。场内人气略显不足，成交量较上一交易日有所下降。板块个股方面，券商股走强，上海本地概念股持续受到投资者追捧，个股涨多跌少。截至收盘，沪指跌 0.53% 报 2846.12 点。

美股回吐拖累港股 22 日窄幅震荡，恒指今早低开逾 102 点，盘中低见 22,393.14 点后震荡回稳，午后受日经指数大涨带动震荡上扬，盘中高见 22,690.74 点后受获利盘打压再度走低，恒生指数全日收报 22,527.48 点，跌 5.42 点或 0.02%，成交 519.26 亿港元。

台湾地区股市 22 日低开震荡，盘中一度跌破 7,000 点，中场走高翻红，但追高买盘无力，指数再度翻黑拉回震荡，收盘时下跌 20.02 点或 0.28%，以 7,065.65 点作收，力守 7,000 点，成交值缩减为 885.16 亿新台币。台股加权指数以 7,029.84 点开出，盘中最高为 7,098.68 点，最低为 6,998.13 点；不含金融股指数为 5,867.55 点，下跌 22 点或 0.37%。

日本东京股市 22 日收盘走高，受大型银行类股上涨带动，此外，九月日经 225 指数期货尾盘走高也引发了新一轮的现货买盘。日经 225 指数收盘涨 381.26 点或 2.98% 至 13184.96 点，该指数 18 日下跌 84.25 点。包括东京证交所一部所有股票的东证指数上涨 35.31 点或 2.8% 至 1287.74 点。昨日日本股市休市而周边市场普遍大涨。

油价上扬和企业获利担忧拖累，韩国股市 22 日微幅收跌 0.11% 至 1,561.23 点，但能源相关个股以及大宇造船的涨势，推动大盘削减稍早跌幅。政府打算将大宇造船民营化的消息带动该股扬升。

澳大利亚股市 22 日收盘走低，受 CSL Ltd. 和主要银行股大幅下挫拖累，基准 S&P/ASX 200 指数收盘跌 6.2 点或 0.1% 至 5005.6 点。市场交投平淡，澳大利亚企业将纷纷公布业绩报告，主要集中在下个月公布。

**(本资讯所有文字信息均选自“WIND 资讯”)**

**风险提示:**

基金管理人承诺以诚实信用、勤勉尽责的原则管理和运用基金财产，但不保证最低收益，投资有风险，过往业绩并不代表将来业绩。

**免责声明**

本报告由东方基金管理有限责任公司制作，仅供中华人民共和国境内的专业投资者使用。本公司在中华人民共和国证券监督管理委员会的监督管理下进行日常投资运作，受中华人民共和国法律所管辖，遵守中华人民共和国各项法律。任何人不得以本报告为基础从事违背中华人民共和国法律之行为。

未经本公司明确的书面许可，任何人不得对本报告及其部分内容进行任何形式的复制、引用、发布、传播。本文提供的所有信息仅作为传播用处，决非建议以此信息作为任何特别的交易策略。本报告中的信息均来源于已公开的资料，尽管本报告所载信息来源于本公司认为可靠的渠道，但是我们并不对其准确性或完整性提供声明或保证，不保证该信息未经任何更新，也不保证本公司做出的任何建议不会发生任何变更。本公司也不对任何人因使用本文提供信息而引致的损失承担任何责任。