

每日资讯

今日要闻2

外资并购双重审查细则出台提速

财经新闻3

实施条例草案获批《劳动合同法》原则未改

基金快讯5

基民上半年“缴费”超 300 亿

A 股市场6

深交所调整深成指等指数样本股

港股市场8

恒指大跌 195 点盘中曾触及近一年新点

其他市场9

重庆谋划首家畜产品期货市场

期货市场价格一览10

财富生活10

汶川地震造成直接经济损失 8451 亿元
四川最严重

今天是 2008 年 9 月 5 日

今日要闻

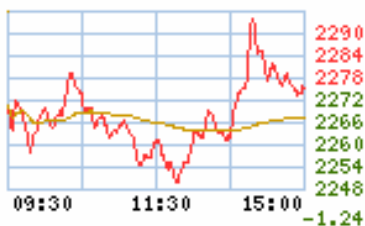
旗下基金 最近更新: 2008-09-04

名称	净值	累计	涨跌
东方龙	0.5215	2.2830	+0.4043%
东方精选	0.5756	2.1477	-0.2945%
东方策略	0.9189	0.9189	-0.1521%
东方金账簿	每万份收益 七日年化收益率		
20080904	0.7734	3.0730%	

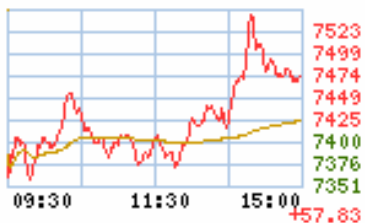
昨日大盘

名称	指数	涨跌
上证综指	2277.411	0.03%
深证成指	7473.596	0.81%
沪深300	2251.146	0.23%
上证50	1845.865	-0.18%

上证



深成



港股



上证深证图片数据取自 SOHU,

恒指图片取自 SINA

外资并购双重审查细则出台提速

近日传出纪检监察部门正式调查商务部条法司巡视员郭京毅以来,种种证据表明“郭京毅双规案”的原因与外资并购项目在审查中行贿有关。值得注意的是,在业界反思这一案件之际,国家有关方面正在将外资并购“双重审查”相关细则提上新的议事日程。社科院工业经济研究所曹建海博士所谓“双重审查”主要以产业竞争与国家经济安全为两大核心审批标准。一般情况下,外资并购项目由商务部反垄断局统一受理并答复,在产业竞争方面反垄断局具有独立行事权;但是涉及国家经济安全的重大外资并购项目,商务部不能单独审查,必须交由联席会议协商解决。有关消息指出,继商务部成立反垄断调查局之后,国务院副总理王岐山年底前将负责组建全新的外资并购联席会议。作为外资并购的最高审查机构,上述联席会议成员将包括国家发改委、工业和信息化部、商务部以及其他几个职权政府部门。值得注意的是,上述联席会议的审查与反垄断的调查是互相独立的,后者对外资并购的审查主要是集中在并购行为对产业竞争的影响层面,而非国家或者产业安全。

热钱未出逃, 7 月新增外汇资产逾 500 亿美元

前期资本市场上有关热钱大规模出逃的传言不攻自破。央行出具的最新一期《货币当局资产负债表》显示,截至 7 月底,中国外汇资产余额为 137690.05 亿元,较上月增加了 3440.61 亿元人民币,折合成美元约 503.7 亿。以上述方法计算,中国 6 月份新增的外汇资产约为 107 亿美元。不过,由于当月境内商业银行以外汇形式上缴了存款准备金,使得央行资产负债表上的外汇资产有所减少。若除去这个因素,6 月份新增的外汇资产约为 600 亿美元,与 7 月份的增量基本持平。中行全球金融市场部分分析师石磊指出,在国际金融市场逐步回暖的大环境下,国际资本不太可能离开中国这个相对安全的“避风港”;此外,部分投资者所关注的美元大幅升值也不太可能近期实现,资本集中外流的情况至少在

名称	指数	涨跌
港股指数	20389.48	-0.95%
国企指数	10924.91	-1.37%
红筹指数	3903.54	-1.84%

数据来源于新浪网

名称	指数	涨跌
道琼斯工业指数	11188.23	-2.99%
纳斯达克指数	2259.04	-3.20%
标普500指数	1236.83	-2.99%
日经225指数	12557.66	-1.04%

数据来源于路透社

沪深300行业指数涨幅前5名	
行业	幅度
信息	1.60%
消费	1.39%
公用	1.23%
电信	1.00%
医药	0.93%
沪深300行业指数跌幅前5名	
行业	幅度
工业	-0.72%
能源	-0.28%
金融	-0.04%

数据来源于WIND资讯系统

人民币外汇牌价		
2008年9月5日09:18:16		
货币名称	现汇买入价	卖出价
英镑	1197.75	1207.37
港币	87.48	87.81
美元	682.99	685.73
瑞士法郎	612.97	617.89
新加坡元	473.91	477.71
瑞典克朗	102.6	103.42
丹麦克朗	130.4	131.44
挪威克朗	121.96	122.94
日元	6.3813	6.4326
加拿大元	636.58	641.7
澳大利亚元	555.42	559.88
欧元	972.13	979.94
澳门元	84.91	85.23
菲律宾比索	14.54	14.65
泰国铢	19.8	19.96
新西兰元	451.85	455.48
韩国元		0.6117

数据来源于中国银行外汇牌价

明年上半年之前不会出现,因此产生的资产及资本价格将严重下跌的担忧也属于多余。中国人民大学财政金融学院副院长赵锡军认为,目前经济调控已由年初的“防通胀、防经济增长过热”转移到“防通胀、确保经济增速”上,与此相适应,货币政策和财政政策均出现适度微调。下半年经济增速仍将保持一个较高水平,良好的经济基本面将成为吸引国际资本的重要诱因。

财经新闻

实施条例草案获批《劳动合同法》原则未改

《中华人民共和国劳动合同法实施条例(草案)》在3日召开的国务院常务会议上被审议并获原则通过,草案经过进一步修改后,将由国务院公布实施。中国人民大学劳动关系学院教授常凯表示,《实施条例(草案)》并未对《劳动合同法》的基本原则作变动,只是对《劳动合同法》的一些条款进行了细化,使其更具操作性。此前在2007年6月29日,在十届全国人大常委会第28次会议上,历经4次审议的《劳动合同法》获得高票通过。今年1月1日起,这部法律正式实施。从颁布到实施这一年多时间内,《劳动合同法》激起了企业层面的层层波澜。从去年的华为“自愿”辞职、重签劳动合同风波,到沃尔玛辞工事件,再到今年“两会”期间政协委员张茵建议取消无固定期限合同条款,企业对《劳动合同法》的应对之策层出不穷,更有一些企业用薪资待遇、工龄归零、劳务派遣取代劳动合同等方式来规避《劳动合同法》的相关规定。《实施条例(草案)》征求意见时,最受关注的就是列出了14种用人单位可与劳动者解除无固定期限劳动合同的条件,有民众认为草案违背了《劳动合同法》本意,而企业则从中看到了“希望”。人力资源和社会保障部部长尹蔚民也曾公开“辟谣”说,《实施条例(草案)》不会与《劳动合同法》相抵触,不会改变《劳动合同法》规定的原则。他解释说,这14种条件在《劳动合同法》中都有,《实施条例(草案)》只不过将散落于各条文中的内容集中在一起表述。

➤ 财政部：防止“突击花钱”

上周，国务院各部委的 293 亿余元中央预算执行问题资金被审计署公之于众，如何整改，如何将预算资金用好成为各界关注的热点问题。国家财政部 9 月 4 日发布《财政部关于切实抓好预算执行进度有关工作的通知》，要求各部门和单位加快预算执行进度，提高财政资金使用效益。通知指出，今年以来，中央财政资金及时拨付，有效保障了抗灾救灾、灾后重建和各项重点支出的需要。但是，一些部门和单位预算执行进度，特别是项目执行进度仍然偏慢。预算单位要强化预算执行主体责任意识，转变“重分配、轻管理”的观念，建立预算执行管理责任制，着力完善预算执行管理制度；预算单位在编制下年预算时，应将当年本单位项目支出预算的结余情况、当年项目支出预算执行情况，与下年预算编制统筹考虑。并且，预算单位应牢固树立依法理财和厉行节约的理念，坚持加快预算执行进度和财政资金使用的安全性、规范性和有效性并重原则，规范本单位和系统内资金管理，严肃财经纪律，防止财政资金使用管理中的各种违法违规和不讲效益的“突击花钱”行为。

国际新闻

➤ 美联储黄皮书放出“维持利率不变”信号

美联储 9 月 3 日发布黄皮书称，根据 12 家地区联邦储备银行提供的报告，美国大部分地区经济活动放缓。该报告支持了金融市场的预期，即美国联邦公开市场委员会 (FOMC) 将在 9 月 16 日的政策会议上维持官方利率不变。由于有迹象显示金融市场压力依然存在，且近期能源及商品价格出现下跌，很多观察人士预计，美联储将把目前为 2% 的联邦基金利率维持至明年。黄皮书报告是费城联邦储备银行基于截至 8 月 25 日收集的信息编纂的，报告与近期经济数据显示的情况一致，数据显示，出口增长在一定程度上抵消了消费者支出和住房市场疲软带来的不利影响。黄皮书报告显示，多数地区的家庭支出放缓，支出多集中在必需品方面，非必需品支出减少。报告显示，所有地区的汽车销售都出现疲软或下滑，特别是大型、高油耗的运动型多用途车 (SUV) 和卡车。费城联邦储备银行称，住房市场依然疲软，商业房地产市场滑坡。黄皮书报告称，与之相对的是，一些地区公布出口订单正在支持制造业活动增长，尽管增长步伐可能有所放缓。企业在将投入成本增长压力转嫁给消费者方面似乎更有成效，费城、亚特兰大、达拉斯、波士顿、纽约和克利夫兰地区均公布产品销售价格上涨。但是，费城联邦储备银行表示，由于一些地区公布近期部分商品和能源价格有所回落，

未来物价压力可能会有所缓解。与7月份的报告相比，黄皮书报告显示，劳动力市场状况基本未有改变或出现了一定程度的疲软，不过工资水平被界定为较为温和。

➤ 雷曼兄弟或受对冲基金倒闭冲击

9月3日，美国对冲基金Ospraie管理公司基金经理Dwight Anderson在向投资者发出的信件中表示，该基金所持有的能源、矿产和资源类股票过去6周的时间里大幅下跌，一些股票甚至创下10年至20年以来的最大跌幅，受此影响，该公司将关闭旗下最大的Ospraie基金。据悉，Ospraie管理公司是全球大宗商品市场最大的投资者之一。在过去三周的时间里，Ospraie基金不断被卖出，该基金仅在8月份的跌幅就达到26.7%。另外，自今年年初以来，Ospraie基金掌控的资产已经损失了近38%。根据协定，当亏损超过30%时将允许基金投资者撤资，因此Ospraie决定关闭该基金。Ospraie基金计划在9月30日之前将该基金的40%资产分发给投资者，到今年年底前再分发40%，剩下的部分作为非流动资产，可能需要三年的时间才能彻底返还给投资者。Ospraie基金的关闭将对雷曼兄弟公司造成冲击，因雷曼兄弟在2005年购入该基金的20%权益。受此消息拖累，雷曼兄弟股价在周二美国股市盘后交易中的跌幅达到5.1%。有分析师表示，今年以来，许多对冲基金都出现亏损，Ospraie基金的关闭可能是对冲基金关闭浪潮的开始。对雷曼兄弟而言，可能会对其与韩国产业银行之间的谈判造成障碍。而在3日，韩国产业银行表示，虽然银行正在寻求收购雷曼兄弟的股份，但还没有确定任何最终事项。有消息称，韩国军事互助协会可能将联合韩国产业银行共同竞购雷曼兄弟的股份。

基金快讯

➤ 基民上半年“缴费”超300亿

今年上半年，股民、基民都遭遇了惨重损失，然而依托资本市场为生的一些业务和机构，收入依然在膨胀。今年上半年各基金公司收取管理费高达188亿元，超过去年同期一倍多；证券公司从基金公司处赚取佣金约28亿元，比去年同期有所增加；而银行收取的托管费则超过32亿元，加上各基金的申购、赎回费用，粗略计算，今年上半年，各相关机构从基民处收取各类费用已超过300亿元。今年上半年59家基金公司收取的管理费共188.33亿元，而去年同期（即去年上半年），56家基金公司收取的管理费为84.83亿元，今年上半年基金

公司提取的管理费超过去年同期一倍。去年全年基金公司收取的管理费为 281.42 亿元。上半年管理费合计最高的基金公司为华夏基金，其管理费达 15.3 亿元，博时基金排在第二，管理费合计 11.88 亿元，南方、易方达、嘉实三家基金公司分列第三、第四、第五位，管理费规模分别为 11.28 亿元、10.22 亿元、9.5 亿元。基金业人士分析指出，牛市中任何基金都能在一天内风卷残云般被抢购完，但熊市里，基金公司的品牌效应会随着时间释放，大型基金公司若有不慎，其在管理规模上所具有的优势，反而可能伤基民甚重，因而本轮残酷的市场调整，可能让一些小基金公司在暴跌中“淘汰”，也可能让一些大型基金公司规模“跳水”。

A 股市场

➤ 深交所调整深成指等指数样本股

深圳证券交易所 9 月 5 日决定，对深证成份指数样本、成份 A 股指数样本和成份 B 股指数样本分别作出调整。深证成份指数更换 4 只 A 股样本，调整后成份股数量保持 40 只不变；成份 A 股指数样本调整名单与深证成份指数相同。调出的样本股分别为：粤电力 A、深圳机场、锌业股份、盐田港；调入的样本股分别为：金牛能源、金风科技、长江证券、神火股份。成份 B 股指数样本不作调整，保持原有样本不变。根据中小板指数编制规则，深交所对中小板指数样本作如下调整。调出的样本股分别为：中捷股份、高新张铜、南京港、凯恩股份、江山化工、常铝股份、海鸥卫浴、飞亚股份、江苏琼花；调入的样本股分别为：九阳股份、拓日新能、塔牌集团、恒邦股份、联合化工、远望谷、威华股份、滨江集团、苏泊尔。此次调整方案于 2008 年 9 月 22 日正式实施。

➤ 招商证券获特批，IPO 下周一上会

因获证监会特批，招商证券 IPO 将于下周一上会接受发审委的审核。若周一招商证券 IPO 获发审委通过，它将成为继光大证券之后，今年第二家获批上市的券商。招商证券此次拟发行 3.58 亿股，发行股本占总股本的 10%，这是首次发行股票相关政策的最低要求。招商证券上半年每股收益 0.38 元，合并博时基金报表后的上半年净利润为 17.9 亿元。招商证券和其他已上市、拟上市券商的最大不同在于，它的大股东招商局同时控股招商基金和博时基金。此前，根据证监会关于基金管理公司股东持股比例的现行政策规定，招商局不得同时控股两家基金公司，只能“一控一参”。因此，按照正常程序，招商证券必须转让博时基金股权至 49%

及以下方合规。不过，招商证券最终获得了证监会的特批。2008年6月12日，证监会作出证监许可（2008）806号批复，同意招商证券受让金信信托持有的博时基金48%股权，同时要求招商证券必须在6个月内采取切实可行的措施保证在6个月后使所持博时基金股权的比例符合证监会股权政策有关规定。

➤ 标普：建行获“A-”的本币评级

标准普尔评级服务9月3日宣布，授予建设银行“A-”和“A-2”的长期和短期本币交易对手信用评级，评级展望为稳定；另一方面，标准普尔对建设银行将在香港发行的人民币优先无担保债券授予“A-”的长期评级。对建设银行的交易对手信用评级反映了该行在中国国内强大的品牌认知度、良好的盈利能力以及强健的流动性状况，而政府的有力支持也是一个评级因素。该行面临的负面因素包括尚在发展的信用文化、公司信贷规模较大及不断增长所带来的潜在信用风险。建设银行的资本实力一般，但由于内生资本创造能力不断提高，其资本实力正在改善。建设银行此次发售至多30亿元人民币的债券，其中最低10亿元人民币的债券面向散户发售；该笔债券的到期日为2010年9月11日，年票面利率为3.24%；此债券不会在二级市场上市交易；集资所得将作为一般营运资金。

➤ 94家上市房企存货激增1760亿

地产上市公司正在为去年大量囤地的冲动“埋单”。目前已公布中报的94家地产上市公司，积压的存货共达3909.87亿元，较去年同期增加1760.29亿元，增幅达81.9%。其中保利地产存货已超过368亿元，较去年同期增加154%，如果按公司2007年的营业收入约81亿元计，这些存货至少要消化4年。即便是万科，其存货也已高达811亿元以上，较去年同期的增幅超过87%，以公司2007年超过355亿元的营业收入计算，这些存货的消化还需要2年以上的时间。根据贝塔策略工作室对A股上市地产公司的跟踪研究结果，万科已连续两年出现融资前的负现金流状况，过去5年公司年均现金支出达40亿元，“据此计算，公司只有在2008年释放并减少价值186亿元的存货才能实现现金平衡”。事实上，万科的情况在众多地产公司中尚属乐观。过去2年里扩张速度较快的保利地产，已经连续5年出现负现金流增长，“从纯财务安全的角度看，公司需要在2008年释放160亿元的存货，才能使增长速度回归安全水平”。国信证券地产分析师方焱认为，负债、存货上升，房地产企业将面临更为紧张的资金周转压力。随着楼市调整的深入，上半年地产公司的资金紧张局面逐渐加剧。据了

解, 119 家 A 股地产上市公司流动负债 3105 亿元、长期负债 1169 亿元, 分别增长 59% 和 61%; 负债合计增长 56%, 增速比去年同期上升 9 个百分点。与此同时, 各地产上市公司的存货周转率进一步下降。上半年万科存货周转率跌至 0.14, 保利地产为 0.09, 金地集团和招商地产的存货周转率更跌至 0.06 及 0.04。

➤ 存款定期化趋势明显, 银行今年或增 200 亿成本

14 家上市银行 2008 年度中报业绩已发布完毕。这些中报的数据反映出银行业上半年一个共同趋势, 即存款定期化越趋明显, 大多数上市银行的活期存款相对去年年底比重下降。如果仅计算企业和储蓄存款的话, 14 家上市银行中除了北京银行、民生银行和南京银行外, 活期存款比重都比去年有所降低。有关数据显示, 同 2007 年年末相比, 2008 年上半年上市银行总体的活期存款比重由 52.04% 下降至 49.48%, 减少了 2.56%。宏源证券金融业分析师胡建军表示, 从上半年的数据看, 存款定期化是普遍现象, 但行业内部出现了分化。上半年的存款定期化主要来自于企业存款, 企业活期存款比重下降了 2.76 个百分点, 企业定期存款上升幅度高达 3.06 个百分点。虽然储蓄存款中定期存款的比重上升略快于活期存款, 但活期储蓄存款的比重仍上升了 0.2 个百分点。胡建军又称, 目前上市银行普遍出现存款定期比例上调的情况, 前期结构性加息是其中一个成因, 活期存款利息没变, 定期存款利息提得又比较高。另外, 他认为存款定期化另外一个原因则是股市、楼市持续低迷了好一段时间。其中, 企业存款定期化的影响比一般居民存款定期化对银行的影响更大。存款定期化, 增加了银行的利息支出, 净息差会较少。若单纯考虑存款定期化的话, 银行今年会多增加 200 亿元的利息支出。但是, 贷款利率稍微上浮或可以抵消这部分的支出。下半年, 存款定期化还将继续。

港股市场

➤ 恒指大跌 195 点盘中曾触及近一年新点

港股市场周四全日收低, 恒生指数盘中曾跌至距离一年新低仅有 6 点的位置。因国际原油进一步下挫, 打击中资石油、煤炭等资源股继续跳水; 恒生指数收市报 20389.48 点, 跌 195.58 点或 0.95%, 成交 564.61 亿港元, 较周三同比略有放大; 红筹指数收市报 3903.54 点, 跌 73.37 点或 1.84%; 国企指数收市报 10924.91 点, 跌 151.92 点或 1.37%。43 只蓝筹

股之中仅有 6 只上涨，中国网通和中国联通双双领涨，因有消息称，西班牙电讯拟斥资 7.6 亿欧元增持合并后的中国联通股权至 5.5%；腾讯控股大跌 6.11% 跌幅居首，因其近期持续造好，预计受到获利抛压的冲击。从恒生综合行业指数的表现来看，11 个行业全线下跌，外围市场科技股持续领跌，打击资讯科技业指数大跌 4.11%，同时，地产建筑、工业制品、电讯服务、能源业等均跌幅居前。中资股远远跑输本地股表现。中国移动领跌，全日收市下跌 2.78%，为恒指贡献了 61.01 点的跌幅，中国电信业下跌 2.64%，里昂证券维持对中国移动“跑输大市”的评级，认为其回报不足抵销风险；中国保监会主席吴定富称中国人寿和中国人保正考虑整体上市，打击三大中资保险股全线下挫，因中国人寿未上市资产远远劣于已上市资产；三大中资石油股全线下跌，有消息称中国石油母公司将于今年 10 月份裁员近万人。摩根士丹利认为，中国企业 2009 年盈利进一步下滑的风险极大，并将中资银行股作为减持的重点，称其净利息收益率的扩大已经见顶，并且资产质量不断恶化。

其他市场

期货

➤ 重庆谋划首家畜产品期货市场

在韩国推出瘦肉猪期货交易后，中国畜产品期货上市步伐加快。重庆开始推动建设中国首个畜产品期货交易市场。重庆市农委官员透露，当地两家国有企业，正在具体负责畜牧产品期货交易方案的制定。其中，重庆市农垦控股（集团）有限公司在牵头负责生猪期货交易业务；重庆市渝惠食品集团有限公司则主要负责禽产品期货交易业务。相关人士称，重庆生猪期货交割中心将主要进行生猪现货交易（含拍卖）、生猪期货交割、仔猪交易等，该项目原计划是大连商品交易所重庆生猪期货交割点。据称，重庆最初是想以畜牧科技名城荣昌县为依托，成立生猪期货交易市场，后在国家部委的建议下，将设立畜产品期货交易市场定为目标，“不过，国务院最终的批复，很有可能还是限于生猪期货市场的建设”。未来重庆还计划引入现金交割、期货转现货、车板交割、无纸化仓单等多种期货交割制度。

黄金

➤ 纽约期金连续第 4 日下跌

美元因强于预期的美国服务业数据而上扬，且油价下滑，金价从早盘的升势回落。纽约商

品期货交易所 (COMEX) 期金周四小幅收低。这是黄金期货价格连续第 4 个交易日下跌。COMEX-12 月期金结算价收低 5.00 美元, 至每盎司 803.20 美元, 在窄幅区间交投, 介乎 798.10-819.50 美元。COMEX 期金预估最终成交量为 137524 口。在夜间的电子交易中, 纽约黄金期货价格一度上涨至最高 819.50 美元, 较前一交易日上涨逾 11 美元。不过 4 日早间, 受新公布的强于预期的美国经济数据和欧元区 GDP 增长率下调预估的双重刺激, 美元汇率大幅上涨。至黄金场内交易收盘时, 美元兑欧元汇率已由 4 日早些时候的 1.4540 美元附近大涨至 1.4370 美元, 创下年内新高, 期金价格随之由高点回落。

期货市场价格一览

期货品种	前收盘	收盘价	涨跌 (%)
纽约 WTI 原油	109.35	107.53	-1.66
伦敦布伦特原油	10806	10596	-1.94
上海期铜	59240	59350	0.19
上海期铝	16850	16880	0.18
国际黄金	800.25	794.55	-0.71
国际白银	12.88	12.74	-1.09
伦敦铜	7399	#N/A No Data	#VALUE!
伦敦铝	2625.75	#N/A No Data	#VALUE!
伦敦锡	19430	#N/A No Data	#VALUE!
伦敦镍	19510	#N/A No Data	#VALUE!
纽约期糖	12.51	12.63	0.96
芝加哥大豆	1251	1233.75	-1.38
芝加哥玉米	546.5	549.25	0.50
纽约棉花期货	67.19	107.53	60.04

数据来源路透社, 截至为 2008 年 9 月 5 日

财富生活

➤ 汶川地震造成直接经济损失 8451 亿元四川最严重

中新网 9 月 4 日电 国家汶川地震专家委员会副主任史培军教授今日表示, 根据近期调查评估, 这次汶川地震造成的直接经济损失 8451 亿元人民币, 四川最严重, 占到总损失的 91.3%, 甘肃占到总损失的 5.8%, 陕西占总损失的 2.9%。

国新办今日上午举行新闻发布会，介绍四川汶川地震及灾损评估情况，并答记者问。史培军在会上作以上表示。

史培军说，关于地质灾情的报告，经过长时期的调查和利用遥感资料，以及地方政府的统计资料，国家汶川地震专家委员会制定了一套表格，分成了 13 个类、25 张表、229 项指标进行统计。指标里分称了三类，第一类是人员伤亡问题，第二类是财产损失问题，第三类是对自然环境的破坏问题。

史培军指出，在财产损失中，房屋的损失很大，民房和城市居民住房的损失占总损失的 27.4%。包括学校、医院和其他非住宅用房的损失占总损失的 20.4%。另外还有基础设施，道路、桥梁和其他城市基础设施的损失，占到总损失的 21.9%，这三类是损失比例比较大的，应该说 70%以上的损失是由这三方面造成的。

关于汶川地震死亡人数，史培军介绍，统计指标是根据死亡和失踪两类分的，还有受伤的严重情况，死亡人数已经公布了，失踪人数也已经公布了。

史培军表示，死亡人数中，按种类划分的人数，现在详细的数据还没有核定完，核定完之后再公布，目前正在一项一项地核定，目前就是遇难了多少、失踪了多少、受伤了多少的数据。

(本资讯所有文字信息均选自“WIND 资讯”)

风险提示:

基金管理人承诺以诚实信用、勤勉尽责的原则管理和运用基金财产，但不保证最低收益，投资有风险，过往业绩并不代表将来业绩。

免责声明

本报告由东方基金管理有限责任公司制作，仅供中华人民共和国境内的专业投资者使用。本公司在中华人民共和国证券监督管理委员会的监督管理下进行日常投资运作，受中华人民共和国法律所管辖，遵守中华人民共和国各项法律。任何人不得以本报告为基础从事违背中华人民共和国法律之行为。

未经本公司明确的书面许可，任何人不得对本报告及其部分内容进行任何形式的复制、引用、发布、传播。本文提供的所有信息仅作为传播用处，决非建议以此信息作为任何特别的交易策略。本报告中的信息均来源于已公开的资料，尽管本报告所载信息来源于本公司认为可靠的渠道，但是我们并不对其准确性或完整性提供声明或保证，不保证该信息未经任何更新，也不保证本公司做出的任何建议不会发生任何变更。本公司也不对任何人因使用本文提供信息而引致的损失承担任何责任。