

每日资讯

今日要闻2

国台办：推动两岸直接双向全面“三通”

财经新闻3

十余省市完成区域土地利用总体规划
编制

基金快讯5

上周基金净值整体下跌封基跑赢大盘

A股市场5

首发限售股解禁才是A股心腹大患

港股市场8

恒指跌穿 20000 关口，创 17 月收市新低

其他市场8

伦敦金属遭抛售，期铜触及近 8 个月低点

期货市场价格一览10

财富生活10

证监会回应审计报告澄清“挤占公款”
不实报道

今天是 2008 年 9 月 8 日

今日要闻

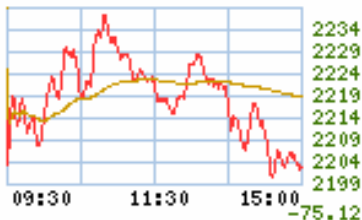
旗下基金 最近更新: 2008-09-05

名称	净值	累计	涨跌
东方龙	0.5109	2.2724	-2.0326%
东方精选	0.5592	2.1031	-2.8492%
东方策略	0.8963	0.8963	-2.4595%
东方金账簿	每万份收益	七日年化收益率	
20080905	0.8146	3.0480%	

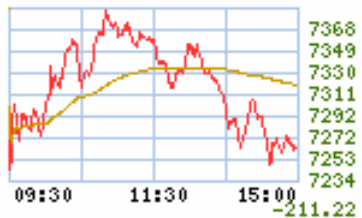
昨日大盘

名称	指数	涨跌
上证综指	2202.446	-3.29%
深证成指	7264.198	-2.80%
沪深300	2183.432	-3.01%
上证50	1796.961	-2.65%

上证



深成



港股



上证深证图片数据取自 SOHU,

恒指图片取自 SINA

国台办: 推动两岸直接双向全面“三通”

国务院台湾事务办公室主任王毅 9 月 7 日在厦门举行的“海峡西岸经济区论坛”上发表演讲, 并受权宣布促进两岸交往新举措。一是大力促进两岸人员往来。为便利两岸同胞交往, 大陆方面决定采取五项新的政策措施: 第一, 凡持有效往来台湾的通行证及签注的大陆居民, 今后可以经金门、马祖、澎湖往来大陆与台湾本岛。第二, 首批开放赴台旅游的大陆 13 个省市居民, 今后可以赴金门、马祖、澎湖旅游, 并经金门、马祖、澎湖赴台湾本岛旅游, 并积极研究继续扩大开放范围。第三, 调整现行 5 年有效台胞证的号码编排规则, 自今年 9 月 25 日起, 实行台胞证号码“一人一号, 终身不变”, 以方便台湾居民持证在大陆办理相关手续。第四, 自今年 10 月 20 日起, 增加北京、南京、重庆、杭州、桂林、深圳 6 个口岸为台胞证签注点。第五, 继上海、江苏、福建之后, 从今年 10 月 20 日起, 增加北京、天津、重庆市和浙江省公安机关出入境管理部门, 为在大陆的台湾居民补发、换发 5 年有效台胞证。二是积极推动两岸直接、双向、全面“三通”。希望加紧协商, 尽早建立两岸空中直达航路, 实现包机常态化和两岸定期航班; 尽早实现两岸海上直航和通航便利化; 尽早实现两岸直接通邮。三是推进两岸产业合作拓展领域、提高层次。四是推动两岸金融合作取得实质进展。五是探索建立两岸经济合作机制, 构筑长期稳定、具有两岸特色的互利双赢总体框架。此外还应大力推动两岸文化、教育、体育、科技、卫生、宗教等各领域交流。

审计署公布“一行三会”及多家金融机构问题

国家审计署 9 月 5 日发布了 49 个部门单位 2007 年度预算执行和其他财政收支审计结果公告, 发现了央行、证监会、银监会和保监会的问题。其中, 央行超范围列支人员经费 3606.92 万元; 银监会部分所属单位扩大开支范围等支出 126.64 万元; 证监会超预算列支人员经费 1915.61 万元; 保监会超预算列支人员经费 2983.36 万元。此外, 央行

名称	指数	涨跌
港股指数	19933.28	-2.24%
国企指数	10695.86	-2.10%
红筹指数	3822.1	-2.09%

数据来源于新浪网

名称	指数	涨跌
道琼斯工业指数	11220.96	0.29%
纳斯达克指数	2255.88	-0.14%
标普500指数	1242.31	0.44%
日经225指数	12212.23	-2.75%

数据来源于路透社

沪深300行业指数涨幅前5名	
行业	幅度
沪深300行业指数跌幅前5名	
行业	幅度
能源	-3.46%
工业	-3.38%
金融	-3.29%
可选	-3.08%
信息	-2.88%

数据来源于WIND资讯系统

人民币外汇牌价		
2008年9月8日08:59:34		
货币名称	现汇买入价	卖出价
英镑	1214.71	1224.46
港币	87.4	87.73
美元	682.33	685.07
瑞士法郎	609.28	614.18
新加坡元	479.69	483.54
瑞典克朗	103.35	104.18
丹麦克朗	131.08	132.13
挪威克朗	122.24	123.22
日元	6.2782	6.3286
加拿大元	644.18	649.36
澳大利亚元	563.81	568.33
欧元	977.32	985.17
澳门元	84.83	85.15
菲律宾比索	14.63	14.75
泰国铢	19.69	19.85
新西兰元	462.75	466.47
韩国元		0.6345

数据来源于中国银行外汇牌价

行部分所属单位账外存放资金 1458.79 万元；证监会扩大开支范围、提高开支标准等支出 130.72 万元；保监会扩大开支范围支出 311.49 万元。审计署同日发布今年第 8 号审计结果公告，公布了国家开发银行、中国农业银行、中国光大银行股份有限公司、原中国人保控股公司、原中国再保险（集团）公司 2006 年度资产负债损益审计结果，发现国家开发银行违规发放贷款问题金额 91.04 亿元；农业银行存在违规问题 243.06 亿元；光大银行违规发放贷款 108.68 亿元；人保控股违规使用资金 10.82 亿元；中再集团偿付能力存在风险。

财经新闻

➤ 十余省市完成区域土地利用总体规划编制

消息人士透露，国土资源部正酝酿出台一批政策，其中，土地空间管制将成为土地调控的一个重点，下一步国土部门将出城乡建设用地边界控制管理政策。值得注意的是，在国务院原则批准《全国土地利用总体规划纲要》刚过去半个月后，湖北省国土资源厅网站上 9 月 1 日挂出《湖北省土地利用总体规划大纲(2006-2020 年)征求意见稿》，开始向全社会进行 15 天的公开意见征求；同时，有十余个省市对外宣布其区域土地利用总体规划编制完毕。有关人士表示，地方对土地利用规划修编积极性源于发展地方经济的需要。长久以来地方政府都在打擦边球，而土地利用规划修编滞后成了制约地方经济发展的瓶颈。因此，在全国“纲要”获国务院原则通过消息一公布，地方都迫不及待地推出自己的土地利用规划。国土资源部有关人士表示，国土资源部会在国务院批复正式的“纲要”之后，加快地区土地利用规划的审批工作，但各省的用地指标已经确定，不可能借规划修编之机，大规模扩大新增建设用地指标；伴随着全国“纲要”的实施，国土部还将进一步加大对耕地保护资金的投入，建立以耕地开垦费、新增建设用地有偿使用费、土地出让金、土地闲置费、土地复垦费等为主的耕地开垦专项基金和基本农田保护与建设专项基金。

➤ 机构改革房地产监管司将负责拟定稳定房价政策

住房与城乡建设部 9 月 5 日公布了“三定”机构设置。经过改革后，该部由 14 个司变成 15 个，其中住房与房地产相关司局增加到四个。原来的住房保障与公积金监管司，一分为二，拆为“住房改革与发展司”与“住房公积金监管司”。其中，“住房改革与发展司”被赋予拟订适合国情的住房政策、指导。此外，原来的住宅与房地产业司拆分为“住房保障司”与“房地产市场监管司”。前者职能为拟订住房保障政策并指导实施等；后者的职能包括，拟订房地产市场监管和稳定住房价格的政策等。对此，中国房地产及住宅研究会副会长顾云昌表示，原来的住宅与房地产业司只有十几个人，要管全国的房地产市场，根本管不过来，现在成为独立一司，对房地产市场将加强监管。

国际新闻

➤ 就业数据支持美联储年内前不再加息

美国劳工部 9 月 5 日公布，8 月份失业率飙升 0.4 个百分点至 6.1%，创下 2003 年 9 月份以来的最高水平；当月非农就业人数减少 8.4 万人。华尔街经济学家此前预计 8 月份非农就业人数减少 7.5 万人，8 月份失业率仅为 5.8%。8 月就业人数减少的行业广泛。商品生产类行业就业人数减少 5.7 万人，其中制造类公司就业人数减少 6.1 万人，为 2003 年 7 月以来最大降幅；建筑类公司就业人数减少 8000 人；服务业就业人数减少 2.7 万人；商业和专业服务公司就业人数减少 5.3 万人，为 8 个月中第 7 个月出现下降；金融业就业人数减少 3000 人；零售业就业人数减少 1.99 万人，为连续第 9 个月下降。修正后的 6 月和 7 月非农就业人数减幅均有所扩大，6 月为减少 10 万人，而初步数据仅为 5.1 万人。8 月份平均小时工资增加 0.07 美元至 18.14 美元，增幅 0.4%，同比上升 3.6%，表明在就业市场疲软的情况下，工人要求加薪十分困难。上周公布的美联储褐皮书显示消费者支出减缓。而旧金山联邦储备银行行长耶伦则表示，下半年经济增速会明显偏低。由此市场预期在通胀压力减弱的情况下，为了不再打击经济活力，从 9 月直到年底美联储都将维持 2% 的联邦基金目标利率不变。

➤ 摩根大通：全球经济连续第三个月萎缩

摩根大通与研究和供给管理机构上周四共同发布的 8 月全球全行业产出指数为 49.7，尽管高于 7 月的 49.0，但仍低于 50 这一成长和萎缩的分水岭。摩根大通董事 David Hensley 表示：“随着制造业活动、新订单和就业指数仍处于相对低位，近期内形势不太可能明显改

善。”全球新商业指数连续第三个月收缩,尤其是制造业,但成本下降,因投入物价指数降至五个月来的最低点。Hensley 说:“近期油价和商品价格的回落开始渗透到部分制造商和服务供应商,由此放缓了成本的整体上升速度。”8 月份美国服务业微幅扩张,指数越过 50.0 分界线至 50.6,而 7 月则为 49.5;与此同时俄罗斯服务业也显现出强劲增长。另外,上周二公布的全球制造业数据显示制造业活动处在五年来最疲软状态,因产出急剧下滑。据了解,全行业产出指数是综合美国、日本、德国、法国、英国、中国和俄罗斯的服务业和制造业数据而编纂得出的。

基金快讯

➤ 上周基金净值整体下跌封基跑赢大盘

在沪深股市持续低迷的影响下,上周基金净值整体下跌。银河证券统计的 297 只开放式基金中,有 255 只净值出现下跌。基金区间回报率最高仅为 0.47%,除个别基金因分红、拆分导致净值下降较多外,区间回报率最低为-11.52%,相差 11.99%。上周五,上证基金指数收盘为 2902.26 点,周跌幅为 7.95%;深证基金指数收盘为 2915.58 点,周跌幅为 6.99%。虽然双双跑赢大盘,但 33 只封闭式基金全线下跌,无一上涨。申银万国认为,目前各封闭式基金的价格表现主要还是取决于其净值和折价率,但由于股市并无持续热点,因此封基净值表现也无明显持续性,折价率较高的封基会出现轮流补涨的态势,投资者仍应坚持持有业绩相对较好和折价率较高的封基,不要随意更换。

➤ 本月解禁增发限售股让基金浮亏 56 亿

股市不断破位下行背景下,基金参与上市公司定向增发被套已屡见不鲜。按照除权后的股价计算,9 月获得解禁的 10 只定向增发限售股目前已经全部跌破了增发价,基金合计浮亏 56.03 亿元。2007 年 4 月以前参与定向增发(锁定一年后即 2008 年 4 月)的机构基本上还能有正盈利。但自此之后,机构参与定向增发的“无风险盈利”宣告终结。自去年 6 月份以来,基金参与定向增发的股票有七成已经“破发”,损失惨重。市场人士认为,增发股份解禁后套现的可能性不大,机构只能“无奈持股”。

A 股市场

➤ 首发限售股解禁才是 A 股心腹大患

据统计, 2008年9至12月, 全部限售股的解禁规模为5098亿元。其中, 股改限售股解禁规模为3126亿元, 而国有控股股东解禁规模有2285亿元; “小非”仅有65亿元, 占比为2%。值得注意的是, 期间首发原股东限售股的解禁规模840亿元。这解禁的840亿元首发原股东限售股中, 没有国有控股股东, 以中小股东为主, 且由于持股成本很低, 在获得流通权后存在较大的获利空间, 因而减持冲动强烈, 全部具有抛售压力。不过, 这还是刚刚开始, 明年股改限售股解禁市值为17287亿元, 首发限售股解禁市值为20988亿元; 2010年, 股改限售股解禁市值大降至4080亿元, 首发限售股解禁市值则升至36369亿元, 是前者的9倍! 业内人士称, 根据中登公司的统计数据, 与目前整个A股市场5.5万亿元左右的流通市值相比, 仅首发限售股解禁市值就相当于再造一个多A股市场。

➤ 股指期货几时推? 证监会检查券商IB准备情况

证监会日前下发《关于做好证券公司中间介绍业务开业准备情况检查工作的通知》要求, 各地证监局组织开展辖区证券公司中间介绍业务开业准备情况的检查, 并针对问题进行指导与整改; 各地证监局在检查中严格按照有关规定对经营机构IB业务场所、人员、制度、信息公示以及技术系统情况进行周密的现场检查, 不漏过一个检查盲点。业内人士认为, 证券公司中间介绍业务(IB)和股指期货相关, 这标志着股指期货的准备工作越来越完善; 由于政策规定证券公司本身不能直接从事股指期货经纪业务, 但符合条件的证券公司可以作为股指期货交易介绍商来参与, 即为期货公司接受投资者委托从事股指期货交易提供中间服务。国外调查显示, 证券投资者与期货投资者具有高达90%以上的重合度。目前, 中信证券、国信证券等多家券商已经获得为期货公司提供中间介绍业务资格。

➤ 两保险公司获准入市抄底

9月5日, 保监会批准了天安保险和国元农业获准开展股票委托投资业务, 间接进入股市。这是在沉寂一段时间后, 再次出现中小保险委托入市。据了解, 目前保险资金的入市主要有两个路径: 一是直接入市, 主要像中国人保、中国平安、中国太保等大型保险公司, 基本上都是独立运作, 直接投资证券市场, 主要通道就是这些大型保险公司旗下的资产管理公司。二是间接入市, 主要是中小型保险公司, 主要是通过资产委托的方式将资金委托给大型保险公司旗下的资产管理公司, 或通过其他路径委托给券商自营部门进入证券市场。

➤ 9月大小非解禁高风险板块解析

申银万国上周发布研究报告称，以8月31日收盘价计，9月份大小非解禁总市值为313.06亿元。从股票具体情况来看，9月份解禁的股票基本上都是中小市值品种。解禁股票中只有10家属于沪深300指数成分股，占据总解禁家数的13%；在中小板上市的有23家，占到30%。不过，中小板个股基本没有国有股权，持股结构也比较分散，这些公司股票减持后被抛售的可能性要大一些。再从估值水平看，解禁的76家公司2007年平均静态市盈率为36倍，市净率为4倍，2008年平均预测市盈率为19倍。其中，新五丰63倍，敦煌种业43倍，南京熊猫37倍，估值水平最高，且远远超过整个A股平均市盈率水平，因此，这些股票解禁后被减持的风险更大。而北京银行，江西铜业、中航地产等目前的预测市盈率不足10倍，即便这些股票限售股解禁后抛压较大，但股价回落的风险则相对有限。当然，9月解禁股票数目最多的3家公司，投资者还是应该予以重视。其中，北京银行有27.6亿股，海南航空有3.4亿股，天音控股也有3.4亿股限售股解禁，总计占到总解禁股数的51%。从市值看，最大是北京银行，达49.9亿元，南京熊猫有19亿元，农产品也有15亿元，三者解禁市值之和占比为69%，显示套现压力较为集中。申银万国称，参考基本情况和北京银行相似的宁波银行解禁情形，以及考虑近期金融板块行情总体偏淡，北京银行在减持当月走势预期比较差。

➤ 大宗交易买入者似亏实赚

由于股指从未见断下跌，因此即使是在大宗交易市场买入股票的投资者也面临亏损，甚至有些股票即买即亏。例如，9月4日共有5只股票在大宗交易市场成交，其中兴化股份5日大跌，算上折价买入者也已经亏损2.5%。但南方某信托公司人士认为，在大宗交易市场买入股票，然后回流二级市场出售依然是有利可图的生意。具体操作方式是，双方约定一个体现在大宗交易上的价格，同时确定一个真实的转让价格，真实转让价格是市价的六成到七成左右，具体的折价率要根据股票质地情况进行确定。首先，在大宗交易市场买卖时可以先折价一成，另外二成到三成的折价率对应的资金，大小非可以通过体外支付的形式返还，比如通过财务顾问费形式；此外，也有“大小非”不愿意出这么高的折让，那么可以采用第二种操作形式，就是“过桥借款”。该人士称：“很多信托计划和营业部大户有一定比例的资金是可以自由支配的，他们可以选择将这些资金拆借给这些‘大小非’，拆借的年利率约为15

%以上, ‘大小非’可以找到一个‘托’, 让‘托’用借入的资金在大宗交易市场接下来自己手上的筹码, 然后绕开监管要求, 从而实现在二级市场卖股票的目的。”

港股市场

➤ 恒指跌穿 20000 关口, 创 17 月收市新低

港股市场上周五遭受全球小股灾的冲击, 恒生指数跌穿二万点大关, 并再创近十七个月以来的收市新低。截至上周五, 恒生指数收市报 19933.28 点, 上周累计下跌 1328.63 点或 6.25%, 创近 12 周最大周跌幅; 红筹指数收市报 3822.10 点, 上周累计下跌 353.20 点或 8.46%; 国企指数收市报 11664.43 点, 上周累计下跌 968.57 点或 8.30%。上周港股市场日均成交 537 亿港元, 较前一周 584 亿港元的水平萎缩近一成。上周五, 43 只蓝筹股之中仅有 7 只上涨, 富士康国际劲升 3.52% 涨幅居首, 而恒基地产、新鸿基地产均跌逾 6%。从恒生综合行业指数的表现来看, 11 个行业之中仅有公用事业上涨, 原材料业重挫 5.15%, 地产建筑业跌 4.27%, 工业制品、金融业、服务业、电信业均跌逾 2%。国际原油期货价格上周五再跌 1.82 美元, 加上纽约期铜等金属价格大幅跳水, 从而打击资源股继续领跌。中资石油股平均跌 2.02%, 中资金属股平均跌 3.83%, 紫金矿业、招金矿业均跌逾 5%, 而同类的澳华黄金更是重挫 12.32%。因受到高盛的唱空, 恒生地产分类指数重挫 5.49%, 远远跑输所有行业分类指数。主要本地地产股全线跳水, 恒基地产跌 6.22%, 新鸿基地产跌 6.12%, 长江实业跌 5.74%, 信和置业跌 5.54%。

其他市场

期货

➤ 伦敦金属遭抛售, 期铜触及近 8 个月低点

伦敦金属交易所(LME)工业金属上周五受创。因需求忧虑和库存大增引发抛售, 三个月期铜低见 6860 美元, 为 1 月 28 日来最低, 终场收报 6900 美元, 上周四收报 7226 美元。LME 铜库存周五猛增 18775 吨, 至 200875 吨, 为 1 月 7 日来最高, 且为 2004 年 8 月以来最大单日升幅, 其中有 16525 吨铜进入韩国釜山; 上海期货交易所的一周铜库存也增加 8.4% 或 1487 吨, 至 19112 吨, 结束六周连续下滑。三个月期铅跌多达 5% 至 1800 美元的两周低点, 收报 1805 美元, 上周四报 1891 美元; 三个月期铝从 2677 美元跌至 2647 美元, 稍早低见 2630 美元的 2

月来新低；三个月期锌由 1812 跌至 1750，三个月期镍由 19,05 美元跌至 18600 美元；三个月期锡重挫逾 5%，收报 18350/18400 美元，上周四报 19400 美元。

黄金

➤ 国内黄金期货全线下跌

9月5日，上海期货交易所黄金期货全线下跌。其中，主力合约 Au0812 收盘于每克 177.99 元，较上日结算价每克下跌 1.83 元；该合约上周开盘于 185.00 元，见高 185.18 元，探低 176.30 元，收跌 7.45 元或 4.02%，成交量 74094 手，较前一周增长一成，持仓量为 31688 手，也较前一周增长 13.78%。另外，Au0810 收盘于每克 176.05 元，较上日结算价每克下跌 3.44 元；Au0811 收盘于每克 177.62 元，较上日结算价每克下跌 1.84 元；Au0812 收盘于每克 177.99 元，较上日结算价每克下跌 1.83 元；Au0901 收盘于每克 178.63 元，较上日结算价每克下跌 1.41 元；Au0902 收盘于每克 178.84 元，较上日结算价每克下跌 8.36 元；Au0903 收盘于每克 177 元，较上日结算价每克下跌 4 元；Au0906 收盘于每克 179.30 元，较上日结算价每克下跌 1.93 元。4 日黄金期货共成交 15956 手。业内人士表示，美元极其强劲的表现，加上飓风过后，油价获利了结盘的涌出，双重因素压制国际金价；欧元区经济继续放缓，对美元利好，更加剧了金价后市继续向下的预期，受此影响，国内黄金期货前景不太乐观。

期货市场价格一览

期货品种	前收盘	收盘价	涨跌 (%)
纽约 WTI 原油	107.89	106.7	-1.10
伦敦布伦特原油	10630	10409	-2.08
上海期铜	59350	58680	-1.13
上海期铝	16880	16910	0.18
国际黄金	794.55	802.8	1.04
国际白银	12.74	12.22	-4.08
伦敦铜	7266	6929	-4.64
伦敦铝	2629.25	2600	-1.11
伦敦锡	19490	18433	-5.42
伦敦镍	19141	18533	-3.18
纽约期糖	12.65	12.54	-0.87
芝加哥大豆	1234	1180	-4.38
芝加哥玉米	549.25	531.5	-3.23
纽约棉花期货	65.98	106.7	61.72

数据来源路透社，截至为 2008 年 9 月 8 日

财富生活

➤ 证监会回应审计报告澄清“挤占公款”不实报道

审计署昨日（9 月 5 日）公布的对中国证监会 2007 年度预算执行和其他财政收支情况的审计结果表明，证监会 2007 年度预算收支基本符合国家有关预算和财经法规的规定，进一步加强了预算和财务管理工作，建立健全了有关制度，同时对前年度审计中发现的问题积极实施了整改。

但审计结果中也显示，证监会存在超预算列支人员经费 1915.61 万元；扩大开支范围、提高开支标准等支出 130.72 万元；所属重庆证监局少计收入 500 万元；所属浙江证监局 412.70 万元基建专项资金支出不合规等问题。

对此，证监会相关负责人表示，审计署的审计客观、公正、独立、认真，审计结论实事求是，证监会党委对此次审计结果非常重视，专门召开了整改专项会议，要求各下属单位切实加强财务管理，查找财务管理中的漏洞，对有关问题进行了纠正和整改。

对于审计结果中“超预算列支人员经费 1915.61 万元”的问题，该负责人表示，2007 年经过国务院批准，中经办批复，新增执法办人员编制为 300 人，但随着新增人员在 2007 年逐步到岗，人员经费预算资金相对比较局促，证监会考虑预算资金的约束，在执行当中严格控制国家人事部下达的计划内发放工资，但因为人员增长较快，经费开支增量较大，2007 年证监会本机关 12 个下属单位人员经费超出年初核定的财政预算 1915.61 万，但这都属于正常的增人增资，没有突破国家人事部下达的增值总额计划。

他表示，关于人员经费标准需要调整的问题，证监会已给财政部递交报告，个别网站“证监会挤占公款”、“发放福利近 2 千万元”的报道是不严肃的。

(本资讯所有文字信息均选自“WIND 资讯”)

风险提示:

基金管理人承诺以诚实信用、勤勉尽责的原则管理和运用基金财产，但不保证最低收益，投资有风险，过往业绩并不代表将来业绩。

免责声明

本报告由东方基金管理有限责任公司制作，仅供中华人民共和国境内的专业投资者使用。本公司在中华人民共和国证券监督管理委员会的监督管理下进行日常投资运作，受中华人民共和国法律所管辖，遵守中华人民共和国各项法律。任何人不得以本报告为基础从事违背中华人民共和国法律之行为。

未经本公司明确的书面许可，任何人不得对本报告及其部分内容进行任何形式的复制、引用、发布、传播。本文提供的所有信息仅作为传播用处，决非建议以此信息作为任何特别的交易策略。本报告中的信息均来源于已公开的资料，尽管本报告所载信息来源于本公司认为可靠的渠道，但是我们并不对其准确性或完整性提供声明或保证，不保证该信息未经任何更新，也不保证本公司做出的任何建议不会发生任何变更。本公司也不对任何人因使用本文提供信息而引致的损失承担任何责任。