

# 每日资讯

## 今日要闻 .....2

收紧信贷缰绳，银监会酝酿出台一揽子新规

## 财经新闻 .....3

发改委：8月主要商品价格有升有降

## 基金快讯 .....5

雷曼破产殃及基金 QDII 第一单

## A股市场 .....6

上证所修订公司债发行上市交易规定

## 港股市场 .....8

恒指重挫跌至 22 月低点

## 其他市场 .....8

国内铝价连续 5 周走低

## 期货市场价格一览 .....10

## 财富生活 .....10

亚太股市齐遇“黑色星期二”

今天是 2008 年 9 月 17 日

## 今日要闻

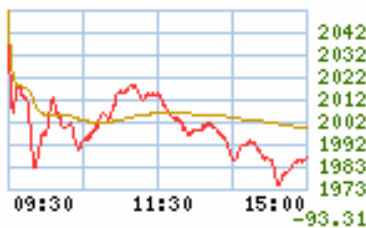
旗下基金 最近更新: 2008-09-16

| 名称       | 净值     | 累计      | 涨跌       |
|----------|--------|---------|----------|
| 东方龙      | 0.4820 | 2.2435  | -1.5322% |
| 东方精选     | 0.5189 | 1.9933  | -3.0818% |
| 东方策略     | 0.8534 | 0.8534  | -2.5577% |
| 东方金账簿    | 每万份收益  | 七日年化收益率 |          |
| 20080916 | 0.8278 | 3.0300% |          |
| 20080915 | 2.4946 | 3.0350% |          |

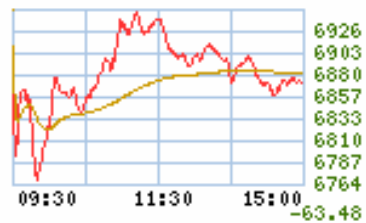
昨日大盘

| 名称    | 指数       | 涨跌     |
|-------|----------|--------|
| 上证综指  | 1986.636 | -4.47% |
| 深证成指  | 6873.613 | -0.89% |
| 沪深300 | 2000.651 | -3.72% |
| 上证50  | 1615.581 | -5.63% |

上证



深成



港股



上证深证图片数据取自 SOHU,

恒指图片取自 SINA

### 收紧信贷缰绳，银监会酝酿出台一揽子新规

为控制银行的不良资产比率，银监会近日下发《个人贷款管理办法》、《固定资产贷款管理办法》等 4 份讨论稿，向业界征求意见，其中包括了若干新规。银监会要求银行控制个人贷款的杠杆比例，借款人的月债务总支出不超过其月总收入的 50%。如果贷款展期，一年内的短期贷款展期期限累计不能超过原贷款期限；一年以上的贷款，展期期限累计与原贷款期限相加，不得超过该贷款品种规定的最长贷款期限。同时，允许银行将个人信贷通过证券化或同业转让方式转移风险。在贷款用途方面，商业银行不得发放无指定用途的个人贷款，企业固定资产贷款也必须有明确、合法的用途。为了监控贷款流向，除了建立调查责任人绩效考核和问责追究机制以外，商业银行应在支付贷款的环节设立“风险阀门”。比如对于企业固定资产贷款，除特殊情况外，金融机构对单笔金额超过项目总投资 5%或超过 500 万元人民币的贷款资金支付，应采用贷款人受托支付的方式。银监会对企业流动资金贷款的要求更加严苛。其中，银行对新客户、经营扩张急剧或主营业务不突出的客户、信用状况一般或有恶化趋势的客户、单笔支付超过借款合同金额的 30%且超过 100 万元人民币的客户以及单笔支付绝对金额超过 1000 万元人民币的客户都必须采用贷款人支付方式。金融机构应定期对借款人和项目发起人的履约情况及信用状况、项目的建设和运营情况、宏观经济和市场波动情况、贷款担保的变动情况等内容进行检查与分析，建立贷款质量监控制度和贷款风险预警体系。

### 住房公积金贷款利率下调

央行急令下调“双率”后，住房和城乡建设部 9 月 16 日也发布通知，就个人住房公积金贷款利率进行相应调整。通知表示，个人住房公积金贷款利率同于 16 日起下调。其中，五年期以下(含五年)由现行的 4.77% 调整到 4.59%，下调 0.18 个百分点；五年期以上由现行的 5.22% 调整到

| 名称   | 指数       | 涨跌     |
|------|----------|--------|
| 港股指数 | 18300.61 | -5.44% |
| 国企指数 | 9236.58  | -8.11% |
| 红筹指数 | 3298.61  | -7.16% |

数据来源于新浪网

| 名称      | 指数       | 涨跌     |
|---------|----------|--------|
| 道琼斯工业指数 | 11059.02 | 1.30%  |
| 纳斯达克指数  | 2207.9   | 1.28%  |
| 标普500指数 | 1213.6   | 1.75%  |
| 日经225指数 | 11609.72 | -4.95% |

数据来源于路透社

| 沪深300行业指数涨幅前5名 |        |
|----------------|--------|
| 行业             | 幅度     |
| 电信             | 1.60%  |
| 医药             | 0.34%  |
|                |        |
|                |        |
|                |        |
| 沪深300行业指数跌幅前5名 |        |
| 行业             | 幅度     |
| 金融             | -7.67% |
| 能源             | -5.84% |
| 信息             | -3.52% |
| 材料             | -0.98% |
| 可选             | -0.79% |

数据来源于WIND资讯系统

| 人民币外汇牌价            |         |         |
|--------------------|---------|---------|
| 2008年9月17日08:48:29 |         |         |
| 货币名称               | 现汇买入价   | 卖出价     |
| 英镑                 | 1218.37 | 1228.16 |
| 港币                 | 87.71   | 88.04   |
| 美元                 | 682.63  | 685.37  |
| 瑞士法郎               | 607.97  | 612.86  |
| 新加坡元               | 476.44  | 480.27  |
| 瑞典克朗               | 100.63  | 101.44  |
| 丹麦克朗               | 129.71  | 130.75  |
| 挪威克朗               | 116.77  | 117.71  |
| 日元                 | 6.3971  | 6.4485  |
| 加拿大元               | 638.43  | 643.55  |
| 澳大利亚元              | 548.55  | 552.96  |
| 欧元                 | 967.5   | 975.27  |
| 澳门元                | 84.98   | 85.3    |
| 菲律宾比索              | 14.41   | 14.53   |
| 泰国铢                | 19.61   | 19.77   |
| 新西兰元               | 452.43  | 456.06  |
| 韩国元                |         | 0.6091  |

数据来源于中国银行外汇牌价

5.13%，下调0.09个百分点。在业内人士看来，贷款利率下调在一定程度上会促进消费的增长，而目前住房贷款是我国个人消费信贷的最主要部分，因此总体上讲将有利于促进住房消费。不过，一方面此次降息是不对称下调，长期贷款小调，短期贷款大调，对于长期的住房贷款利率下调很小；而另一方面，在市场普遍观望的楼市低迷期，小幅度的利率下调对于住房需求的促动能力有限。

## 财经新闻

### 发改委：8月主要商品价格有升有降

8月份发改委监测的主要商品价格有升有降，其中煤炭出矿价格上升，成品油价格则基本稳定。8月主产省煤炭平均出矿价格为每吨833元，比7月份上涨14.44%。其中，动力煤价格为556元，上涨12.37%；炼焦用煤价格为1202元，上涨15.75%。不过，主要煤炭中转港秦皇岛8月份动力煤平仓价每吨812元，比7月份下降6.03%。同时，8月份36个大中城市加油站90号、93号、97号汽油和0号柴油实际零售价格分别为每吨7643元、8109元、8578元、7136元，三种汽油价格均与7月份持平；0号柴油平均零售价格受少数城市石油、石化系统外加油站价格下降影响，比7月份略降0.08%。另外，据对全国30个省、市主要钢材市场监测，8月份钢材价格小幅下降。主要钢材品种综合平均价格为6056元/吨，比上月下降3.31%，比去年同期上涨40.06%。同时，当月有色金属价格继续回落。8月份全国粮食收购价格有所上涨，全国25个粮食主产省粮食企业稻谷、小麦、玉米三种粮食加权平均收购价格为每50公斤88.14元，比上月上涨2.02%，比上年同期上涨11.96%。8月全国食品价格稳中略有升降，大中城市集市猪肉平均零售价格为每500克13.83元，比上月下降1.28%。发改委价格监测中心监测数据还显示，上周全国36个大中城市集市、超市猪肉平均零售价格每500克为14.03元，与前一周相比下降0.71%。

## ➤ 社保基金二次海外“选秀”名单初定

社保基金“海外出航”至今已经是第三个年头。5月份开始的2008年度全国社会保障基金境外投资管理人选举工作，如今已经进入了最关键阶段。8月下旬，社保基金第二次海外“选秀”在深圳召开，多家国际金融机构的资产管理部门的高层亦汇聚于此，参与投标的一家外资银行的相关人士称，在该次会议上，社保基金已经基本确定第二次海外“选秀”相关公司的入选名单，具体数目在8家左右，其中包括高盛、巴黎国民银行全球知名的资产管理机构。有接近社保基金人士透露，整个评选工作主要是由境外投资部和投资部门负责，社保基金部门领导也曾经出国考察。根据社保基金理事会此前的公告，社保基金此次选聘的委托产品类型包括五类，分别是中国海外股票积极型、亚太股票积极型、新兴市场股票积极型、欧洲股票积极型、全球股票积极型。

### 国际新闻

## ➤ 谢国忠：雷曼股东债权人将被拖下水

9月14日，全球第五大投行-雷曼兄弟申请破产保护，成为1990年代垃圾债券公司德崇证券破产以来规模最大的破产案。对此，曾任摩根士丹利董事总经理，独立经济学家谢国忠认为，雷曼兄弟的破产，将从三大方面影响美国和全球经济。首先，雷曼兄弟有约6000亿美元资产，占据美国金融业16万亿美元资产规模的4%。谢国忠判断，雷曼兄弟的资产平仓应该不是问题，但其股东和各种关联方都会出现问题-损失发生后，股东的钱肯定会赔掉，而持有该公司债券的债权方，也会面临债券缩水，根据优先权的不同，雷曼兄弟的各大股东势必要对这些机构进行资产清偿，如果仍旧清偿不了，就需要政府资金的介入。其次，平仓后引发的价值重估。“不管是它欠人家的，还是人家欠它的”，平衡之后，市场自然会对这部分资产形成一个价格，而这个价格也将引发美国金融机构一次资产重估。最后，对于美国市场中长期影响显现-金融股价值重估以及新一轮资本金补充要求，意味着短期内股市会有下跌的可能。与此同时，由于价值重估造成的资本价格上升，又会令所有企业的股票出现价值重估，金融问题将直接打击消费需求并提升融资成本，上市公司盈利能力面临新的估算，非金融股出现下跌只是波澜影响一环扣一环的必然结果。

## ➤ 高盛三季度盈利骤降七成

美国硕果仅存的两大独立投行之一高盛公司9月16日公布，截至8月29日的第三财

季，该公司净利润为 8.45 亿美元，每股收益 1.81 美元，低于普遍预期，相比去年同期骤降 70%，创该行上市 9 年来最大跌幅；去年同期为盈利 28.5 亿美元，每股收益 6.13 美元。高盛 CEO 布兰克福恩表示，公司目前的状况良好，足以满足客户的需要。

## 基金快讯

### ➤ 雷曼破产殃及基金 QDII 第一单

雷曼兄弟的破产，将给其全球的合作伙伴带来巨大麻烦，而国内首只试水海外市场的 QDII 基金-华安国际配置也将受牵连。华安基金网站 9 月 15 日发布公告表示：“由于雷曼兄弟下属之雷曼兄弟国际公司(欧洲)为华安国际配置基金所持结构性保本票据的保本责任人，同时，雷曼兄弟特殊金融公司为保本票据之基础资产之一的零息票据的发行人，因此在极端情形下，即雷曼兄弟及其关联公司在无人接手而进入破产程序的情形下，华安国际配置基金将无法开放正常赎回业务。此外，华安国际配置基金对雷曼兄弟及其关联公司的债权包括要求雷曼兄弟国际公司（欧洲）履行保本义务的权利]有可能需参与破产清算从而无法全额收回，导致华安国际配置基金的本金受到损失。如果雷曼兄弟国际公司（欧洲）无法再履行对保本票据的保本义务，这对华安国际配置基金的存续也将产生重大影响。”华安基金相关人士表示，雷曼兄弟申请破产事发突然，其对华安国际配置的具体影响还难以估测。对于华安国际配置未来能否开放正常赎回、其未来的存续情况，以及是否更换海外投资顾问等问题，目前还无法确定。

### ➤ 封基满盘皆绿唯裕泽独红

受银行股集体大跌影响，16 日被动型指数基金中的上证 50ETF 全天下跌 7.05%，成为可交易型基金之中下跌幅度最大的一只品种。与此同时，沪深两市其他类型的指数基金也出现不同程度的下跌。截至收盘时，ETF 基金中的上证 180ETF 下跌 4.23%，LOF 型基金中的指数基金即嘉实 300 和融通巨潮分别下跌 5.43%和 4.21%，封闭式基金中的基金景福下跌了 4.39%。盘面显示，沪深两市封闭式基金指数分别下跌了 4.07%和 2.58%。除了深圳市场的基金裕泽外，其他封闭式基金全部下跌。基金裕阳、基金同盛的全天跌幅超过了 4%。值得一提的是，基金裕泽是昨天两市可交易型基金之中唯一一只飘红的品种。此外，折价率相对较高的大盘封闭式基金如基金兴华、基金安信、基金安顺、基金裕隆、基金天华等跌幅在 2%

以内。在 LOF 型基金方面，除了指数基金跌幅靠前外，招商成长、中欧趋势和博时主题的全天跌幅也超过了 4%。而 2 只创新封闭式基金也下跌不小，瑞福进取和大成优选分别下跌了 2.09% 和 4.63%。

## A 股市场

### ➤ 上证所修订公司债券发行上市交易规定

为进一步明确上证所公司债券发行、上市、交易的有关规定，提高公司债券市场流动性，促进上证所债券市场发展，上证所日前对《关于公司债券发行、上市、交易有关事宜的通知》中的相关规定进行了修订。企业债券的发行、上市、现货和质押式回购交易比照公司债券相关规定执行；分离交易的可转换公司债券中的债券部分的现货和质押式回购交易比照公司债券相关规定执行。公司债券作为回购质押券的标准放宽到主体评级和债券评级均在 AA 级（含）以上。目前已上市的企业债券和可分离债，符合新质押式回购资格条件的，并登记到持有者证券帐户的，由上证所和中国证券登记结算有限责任公司审核通过后统一公告。

### ➤ 中行招行投资雷曼可能血本无归

中国银行再度被牵扯到雷曼的危机中。海外消息称，雷曼兄弟前 30 大无担保债权银行的名单，中国银行纽约分行赫然在列，给雷曼贷款金额高达 5000 万美元。由于这些贷款未经担保，也就是说没有抵押品，因此雷曼兄弟破产清偿债务时，根据程序，会先考虑有担保的债权人，然后才会轮到无担保债权人。专家预计，这部分无抵押贷款能收回一些，但是比例会很低，基本上可以说血本无归。招商银行 9 月 17 日也公告称，经统计，截至公告日公司持有美国雷曼兄弟公司发行的债券敞口共计 7000 万美元，其中，高级债券 6000 万美元，次级债券 1000 万美元。截至目前，公司尚未对上述债券提取减值准备。债券研究公司 Credit Sights Inc. 的数据显示，雷曼的无抵押债券目前仅剩 30% 的价值，次级债更是仅剩 3%。

### ➤ 工行市值一个月缩水逾 500 亿美元

据《每日经济新闻》9 月 16 日对全球九大银行最新市值统计后发现，与今年 8 月 6 日的市值相比，截至 9 月 16 日，位列全球市值最大的 9 家银行市值出现不同程度的缩水。按市值缩水规模来计算，工商银行以市值缩水 536.2 亿美元位列第一，建设银行、美国银行则以市值缩水 302.7 亿美元和 284.5 亿美元紧随其后；而富国银行缩水最小，仅缩水 15.8 亿美

元，也是惟一缩水规模小于三位数的银行。而按照缩水比例来计算，花旗集团则是当之无愧的“缩水大王”，其市值环比缩减 23.49%，工商银行和瑞士银行则以市值缩水 21.65% 和 20.05% 位列第二、三位。缩水比例较小的银行，是汇丰控股和富国银行，仅为 7.97% 和 1.52%。虽然国内三大行市值缩水严重，但其市值规模仍将欧美同行甩在后面，截至 9 月 16 日，工商银行以 1940.2 亿美元市值位列全球银行市值榜第一名。建设银行和中国银行以 1752.8 亿美元和 1167.6 亿美元位列市值榜第三和第七位。中央财经大学教授郭田勇表示，表面上看，国外银行和国内银行市值同步缩水，但具体情况是不一样的。国外银行是因为受次贷危机影响导致经营亏损；国内银行则更多的是由于国内股票市场整体大跌造成的，并不是国内银行经营出现问题。

### ➤ 股价低迷，万科明年股权激励或流产

中秋前夕，万科发布公告，宣布 2006 年度的限制性股票激励计划激励股票已经完成计入激励对象个人股票账户的过户手续。其中，董事会主席王石获得约 522.7 万股，以 9 月 12 日万科收盘价 5.63 元/股计算，市值约 2942 万元。总裁郁亮约获得 366.29 万股，当前市值约 2062 万元。过户到首期激励对象账户的实际股票总数为 54609696 股。万科方面表示，根据交易所要求，实际过户给激励对象个人账户的股票数量，是以 8 月 20 日万科 A 股收盘价总金额，扣除激励对象应缴纳个人所得税及其他费用后相对应的股数为准。不过，股权激励计划中关于“万科 A 股股票交易日每日收盘价的向后复权年均价高于上一年或者过去两年任一年的年均价”这项条件，很可能将成为万科尚未实施的 2007 年度和 2008 年度的股权激励计划的“拦路虎”。2007 年万科 A 股每日收盘价向后复权年均价 33.81 元/股。而截至 2008 年 8 月下旬，万科的收盘均价复权后仅为 20.72 元/股。9 月才过了两周，万科的股价又下挫约 20%。万科董事会秘书肖莉表示：“由于截至目前 2008 年的复权均价已经低于 2007 年水平，因此今后一段时期股价的走势确实会影响激励股票能否按期归属。”如果“2008 年公司股票收盘价的复权均价高于 2007 年平均股价”这一条件不能满足，就需要延后至 2009 年复权均价高于 2007 年水平后才可实施股权激励。如果 2009 年仍不满足，则激励对象将无法获得有关激励股票。

### ➤ 可交换债试点第一单或花落武钢

证监会关于《上市公司股东发行可交换公司债券的规定（征求意见稿）》的意见征询即

将收尾，部分符合可交换债征求意见稿发行资格的公司和期待拓展该业务的券商已蠢蠢欲动。业内人士称，目前券商为了拓展业务纷纷希望该项业务快点推出，所以不会在修改意见上多纠缠，几家券商递交到证监会的成文意见，大致集中在发行资格、募集资金用途、定价、投资人制度保障、避免内幕交易和逆选择等方面。另有消息称，几乎和征求意见稿推出同时，武钢集团就已开始考虑尝试这一新的金融创新产品。武钢内部人士透露：“集团公司确实有发可交换债的想法，已经和证监会做了沟通和报告，证监会正在要求我们给出相应的计划，双方充分沟通之后才会考虑真正实施。”关于本次计划中发行的可交换债发行金额、期限等指标，该人士表示都尚未落实。目前武钢集团持有武钢股份 50.04 亿股，占总股本的 63.84%。

## 港股市场

### ➤ 恒指重挫跌至 22 月低点

港股市场周二收市大幅走低，恒生指数跌至近 22 个月低点，并再创近 8 个月以来最大单日百分比跌幅，因美国金融风暴令全球市场陷入信心危机，美股道琼斯指数前夜暴跌 504 点，欧洲股市、A 股市场等纷纷跳水；同时，中国央行下调贷款利率更打击中资银行股。恒生指数收市报 18300.61 点，跌 1052.29 点或 5.44%，盘中低见 18019.20 点，成交 884.19 亿港元，较上一交易日同比放大逾五成；红筹指数收市报 3298.61 点，跌 238.59 点或 6.75%；国企指数收市报 9236.58 点，跌 738.42 点或 7.40%。43 只蓝筹股全线跳水，中国联通、中国神华、中国网通、信和置业均跌逾一成；油价的大跌也未能提振炼油企业的表现，中资石油股平均跌 6.90，因投资者更加担心全球经济陷入衰退。另外，各类中资股均跌势凌厉，中国财险重挫两成，中国中铁、中海发展、中煤能源、中国电信、鞍钢股份、华润电力等纷纷跌逾一成。中国央行下调贷款利率亦未能提振中资地产股的表现，雅居乐地产跌一成半，绿城中国、合生创展、北辰实业等均跌逾一成。高盛认为，降息仅对住房支付能力、开发商的财务状况起到有限的积极作用，更多的负面消息将超过上述略微利好的政策变化，因此建议投资者借反弹机会抛售地产股。

## 其他市场

### 期货

### ➤ 国内铝价连续 5 周走低



据商务部监测，近期在氧化铝等原料降价及铝合金出口关税上调等多重因素影响下，国内铝价连续五周弱势运行。其中，9月1日-7日国内A00铝锭价格跌至16820元/吨，较前一周下跌6.2%，较8月初下跌10.3%。从外部因素看，外盘连续走低，带动国内铝价持续弱势运行。因美元上扬、原油价格暴跌以及有色金属消费前景黯淡影响，LME三个月期铝价格一路走低，较7月初下跌近20%。外盘连续走低，带动国内铝价持续弱势运行。从国内因素看，国内铝市场供过于求。目前，国内铝供求宽松的基本面仍未改观。据统计，1-7月份原铝产量773.53万吨，同比增长13.8%。同时，国内汽车、建筑等主要铝消费行业增速明显放缓也使得铝消费疲软。此外，铝合金的出口关税由零上调到15%，使得铝合金出口更加困难，国内对铝的需求也大幅下降。9月5日，上海期货交易所现货铝库存高达19.4万吨，较上周增加1144吨。氧化铝价格下调也影响铝价下跌。8月1日，中铝将现货氧化铝价格从3500元/吨下调至3200元/吨，降幅为8.6%。氧化铝价格下调将降低电解铝生产成本，影响铝价下跌。业内人士分析认为，在市场供过于求、库存增加以及原料价格回落的情况下，预计短期内国内铝价仍有下跌可能。

## 黄金

### ➤ 国内黄金期货涨多跌少

周二，上海期货交易所黄金期货Au0811收盘于每克172.00元，较上日结算价每克上涨3.05元；Au0812收盘于每克172.90元，较上日结算价每克上涨3.74元；Au0901收盘于每克173.30元，较上日结算价每克上涨3.20元；Au0903收盘于每克174.70元，较上日结算价每克下跌0.18元；Au0904收盘于每克174.80元，较上日结算价每克下跌7.35元；Au0905收盘于每克174.30元，较上日结算价每克下跌8.69元；Au0906收盘于每克174.20元，较上日结算价每克上涨2.50元；Au0908收盘于每克175.01元，较上日结算价每克上涨1.71元。黄金期货共成交45416手。

## 期货市场价格一览

| 期货品种      | 前收盘    | 收盘价          | 涨跌 (%)  |
|-----------|--------|--------------|---------|
| 纽约 WTI 原油 | 95.71  | 92.73        | -3.11   |
| 伦敦布伦特原油   | 9238   | 9128         | -1.19   |
| 上海期铜      | 59130  | 56600        | -4.28   |
| 上海期铝      | 16415  | 15825        | -3.59   |
| 国际黄金      | 786.2  | 777.55       | -1.10   |
| 国际白银      | 11.08  | 10.44        | -5.78   |
| 伦敦铜       | 6983   | #N/A No Data | #VALUE! |
| 伦敦铝       | 2520.5 | #N/A No Data | #VALUE! |
| 伦敦锡       | 19000  | #N/A No Data | #VALUE! |
| 伦敦镍       | 18000  | #N/A No Data | #VALUE! |
| 纽约期糖      | 12.14  | 12.2         | 0.49    |
| 芝加哥大豆     | 1179   | 1120         | -5.00   |
| 芝加哥玉米     | 562    | 532          | -5.34   |
| 纽约棉花期货    | 59.97  | 92.73        | 54.63   |

数据来源路透社，截至为 2008 年 9 月 17 日

## 财富生活

### ➤ 亚太股市齐遇“黑色星期二”

9 月 16 日是个应该铭记的日子。这一天，全球股市都在为雷曼兄弟的倒塌而崩溃。

日韩等亚太主要市场不但没有因周一假期休市而“逃过一劫”，昨日开盘后，积压一天的疯狂抛盘反而更加“惨不忍睹”。韩国股市早盘因跌幅过大而被迫暂停交易，指数收盘重挫 6.1%；日股收盘跌至三年低位，其中银行板块创下 1987 年股灾以来最大跌幅；中国香港恒生指数早盘一度跌逾 1300 点，午后跌幅略有收窄，全日跌幅 5.4%，国企指数的表现则更为糟糕，收盘下泻 7.4%。

韩国股市早盘因暴跌暂停交易

昨日上午 9 时 06 分，韩国高增长板——KOSDAQ 市场因期货指数跌幅触及 6% 的警戒线，并持续了 1 分钟以上，交易所循例启动暂停交易 5 分钟的程序，这是 KOSDAQ 市场今年第四次启动暂停交易程序。

仅仅过了不到半个小时，韩国主板市场因跌幅超过 5%，且持续时间超过 1 分钟，交易所决定在上午 9 时 35 分起暂停交易 5 分钟。这是首尔股市今年第三次启动暂停交易程序。首尔股市收盘下挫 6.1% 至 1387.75 点，为 2007 年 3 月初以来的最低收盘位，且为 2007 年 8 月 16 日以来的单日最大跌幅。自 2007 年 11 月触及 2085 点的历史高位以来，首尔股市的累计跌幅已经超过三成。

韩国央行 16 日称，截至 8 月底，韩国国内金融机构持有雷曼兄弟公司债券及衍生金融品的总额为 7 亿美元，持有美林公司的债券总额为 6.4 亿美元，因此雷曼兄弟宣布破产和美林被收购这两起事件不会给韩国金融机构带来严重影响。美林研究主管 Bryan Song 指出，虽然韩国金融业持有的雷曼仓位不多，但市场不稳定造成进一步损失的不确定性，会让投资人感到气馁。

#### 恒指收盘重挫逾千点

香港恒生指数收盘重挫 1052 点，跌幅 5.4%，收盘报 18300 点；国企指数则大跌 738 点，跌幅 7.4%，收报 9236 点。受不对称减息政策打击，中资银行股普遍跌幅超过 7%，其中招商银行（03968，HK）收盘下挫 8.77%。

与此同时，受雷曼兄弟破产的消息打击，雷曼兄弟资产管理公司直接或间接持股比例超过 5% 的股票也在昨日盘中遭遇大幅抛售。

#### 日本股市跌至三年低点

东京股市收盘跌至三年来低点，其中东证一部银行股指数盘中跌幅一度达 10%，创下 1987 年全球股灾以来最大单日跌幅。日经 225 指数收盘重挫 605.04 点，至 11609.72 点，跌幅 4.95%，为 2005 年 7 月 8 日以来的最低水平；包括东京证交所一部所有股票的东证指数跌 59.63 点，至 1117.57 点，跌幅 5.1%，两大指数双双创下 8 个月来最大单日跌幅。个股方面，日本大型银行瑞穗金融集团和三井住友金融集团的跌幅均在 10% 左右，持有雷曼的日本 Aozora 银行则暴跌了 15.76%。

其他地区方面，受大宗商品价格因美元上扬而大幅下挫影响，澳大利亚股市跌至近两年来的最低水平，股指收盘跌 66.9 点，至 4750.8 点，跌幅 1.4%，盘中一度跌至 4685.5 点。新加坡海峡时报指数收盘跌 25.12 点，至 2461.43 点，跌幅 1%。在本周一的交易中，新加坡股市已经重挫 3.3%。印度股市收盘下跌 2.4%，马来西亚股市跌 1.5%，菲律宾股市跌 4.5%。

摩根大通证券亚洲及新兴市场首席股票策略分析师 Adrian Mowat 在最新的研究报告中表示,发达国家和发展中国家的通胀已经见顶,这会促使各国央行出台倾向于刺激增长的政策。虽然较高的增长和基本面的改善仍然可以作为新兴市场股市估值看涨的理由,然而这些市场的发展并不稳定,而且前景不明。

(本资讯所有文字信息均选自“WIND 资讯”)

#### 风险提示:

基金管理人承诺以诚实信用、勤勉尽责的原则管理和运用基金财产,但不保证最低收益,投资有风险,过往业绩并不代表将来业绩。

#### 免责声明

本报告由东方基金管理有限责任公司制作,仅供中华人民共和国境内的专业投资者使用。本公司在中华人民共和国证券监督管理委员会的监督管理下进行日常投资运作,受中华人民共和国法律所管辖,遵守中华人民共和国各项法律。任何人不得以本报告为基础从事违背中华人民共和国法律之行为。

未经本公司明确的书面许可,任何人不得对本报告及其部分内容进行任何形式的复制、引用、发布、传播。本文提供的所有信息仅作为传播用处,决非建议以此信息作为任何特别的交易策略。本报告中的信息均来源于已公开的资料,尽管本报告所载信息来源于本公司认为可靠的渠道,但是我们并不对其准确性或完整性提供声明或保证,不保证该信息未经任何更新,也不保证本公司做出的任何建议不会发生任何变更。本公司也不对任何人因使用本文提供信息而引致的损失承担任何责任。