

# 每日资讯

## 今日要闻 .....2

央行表示降息幅度可加大

## 财经新闻 .....3

北京拟从紧商品住房项目土地供应

## 基金快讯 .....5

A股2000点“拉锯”基金加仓动作不大

## A股市场 .....6

股市反弹“大小非”11月减持超4亿股

## 港股市场 .....9

恒指由跌转升，涨近3%至12659点

## 其他市场 .....9

股指期货缺位券商系期货公司无奈转

型

## 期货市场价格一览 .....11

## 财富生活 .....11

市国税总局官员“解密”燃油税四大悬念

今天是 2008 年 11 月 24 日

旗下基金 最近更新: 2008-11-21

名称	净值	累计	涨跌
东方龙	0.4711	2.2326	-0.4227%
东方精选	0.5177	1.9900	-0.3848%
东方策略	0.8297	0.8297	-0.4201%
东方金账簿	每万份收益	七日年化收益率	
20081121	0.7025	4.3980%	

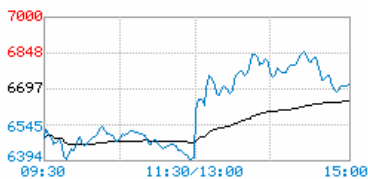
昨日大盘

名称	指数	涨跌
上证综指	1969.389	-0.72%
深证成指	6711.346	0.22%
沪深300	1920.735	-0.61%
上证50	1501.093	-0.71%

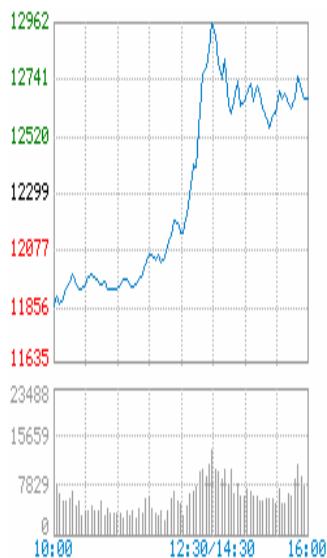
上证



深成



港股



上证深证图片数据取自 SOHU,

恒指图片取自 SINA

## 今日要闻

### 央行表示降息幅度可加大

适度宽松的货币政策和央行关于货币政策短期防通缩的表态表明,继续降息的必要性毋庸置疑,但分析人士认为降息幅度可适当加大。行在三季度货币政策执行报告中指出,与下调存贷款基准利率和法定准备金率等措施相配合,央票发行利率稳中适度下行,有利于引导市场预期,发挥市场利率调节资金供求的作用。与此同时,央票利率走低显示出市场对央行大幅降息的强烈预期。市场人士预计,央行下次降息幅度至少有 54 基点。目前,货币政策调整采用的主要是试错法,即先小幅调整利率来试探政策效果,随后进行相应微调。无论是去年的 6 次加息,还是最近的降息,央行都采取了“小步快走”的方式,显示了运用货币政策时的审慎态度。但由于货币政策效应存在时滞,往往跟不上经济形势变化,等到利率政策真正作用于经济变量时,其效果可能会大打折扣。因此,货币政策在经济走势较为明朗的初期出重拳,其试错成本将相对较低。目前企业盈利能力普遍下降,央行降息的作用,部分体现在扩大企业融资需求方面,更重要的则是缓解企业成本及亏损压力。大幅降息有助于降低企业的资金成本,这对于防范经济的内生性紧缩具有重要意义。此外,中国利率水平依然偏高,大幅降息具备可操作空间。尽管央行在过去的两个月内 3 次降息,1 年期贷款利率已降至 6.66%,但与 2007 年 6 次加息以前的 6.12% 的利率水平相比,仍高 0.54 个百分点。而我国与美国的利差仍倒挂 2.6 个百分点。分析人士认为,从长远看,应继续推动利率市场化建设,提高金融市场配置资金的效率。同时,继续发挥积极财政政策和产业政策的作用,促进经济平稳较快增长。

### 国税总局官员表示燃油税将与油价调整同时进行

自上周以来,关于燃油税将实施的消息甚嚣尘上,其中涉及具体方案和时点的说法更是不乏矛盾和疑点。对此,国家税务总局一位权威人士日前表示,无论未来叫成品油消费税还是叫燃油税,其实质都是一样

名称	指数	涨跌
港股指数	12659.2	2.93%
国企指数	6424.97	3.78%
红筹指数	2758.26	2.36%

数据来源于新浪网

名称	指数	涨跌
道琼斯工业指数	8046.42	6.54%
纳斯达克指数	1384.35	5.18%
标普500指数	800.03	6.32%
日经225指数	7910.79	2.70%

数据来源于路透社

沪深300行业指数涨幅前5名	
行业	幅度
公用	0.90%
沪深300行业指数跌幅前5名	
行业	幅度
信息	-2.42%
电信	-2.40%
能源	-2.10%
可选	-1.64%
医药	-1.11%

数据来源于WIND资讯系统

人民币外汇牌价		
2008年11月24日08:45:42		
货币名称	现汇买入价	卖出价
英镑	1010.92	1019.04
港币	87.92	88.25
美元	681.43	684.17
瑞士法郎	557.39	561.86
新加坡元	444.93	448.5
瑞典克朗	81.82	82.48
丹麦克朗	115.09	116.01
挪威克朗	96.01	96.78
日元	7.129	7.1862
加拿大元	533.51	537.8
澳大利亚元	428.17	431.61
欧元	857.91	864.8
澳门元	85.39	85.72
菲律宾比索	13.64	13.75
泰国铢	19.36	19.51
新西兰元	362.37	365.29
韩国元		0.4659

数据来源于中国银行外汇牌价

得。在国外，燃油税也是以多种面目出现，但本质上都属于燃油税。由于当初的公路法修正案中已明确要将“燃油附加费”改为“燃油税”，故其实施不需再经过人大审批。同时这位国税总局官员称，过去已经形成的燃油税征收方案就是采取从量征收的方式，目前并未改变，“这和煤炭资源税等的征收方式是一致的”。据一份1999年国务院通过的公路法修正草案中关于燃油税的具体实施方案显示：燃油税的征收采取从量征收，而非从价征收，也就是说按购买成品油的数量（容积）征收，而不是按照成品油价格的百分比征收。当时设定的燃油税税率分别为：汽油1.20元/升，柴油1.00元/升。尽管具体推出的时点还不清楚，但有关方面都是在按照尽快推出的思路来运作。燃油税不会拖到明年再推。该官员指出，“一方面，这是由于目前国际油价相对较低，燃油税推出时机较好，各方也已达成共识；另一方面，如果取代养路费的话，新方案也需要尽快向社会公布”。总之，一切都从改革大局出发，政府会统筹考虑各方利益。即便改革之后利益关系调整，政府也会作出相应补偿。

## 财经新闻

### 北京拟从紧商品住房项目土地供应

11月23日，北京市建委透露，今后北京将对基础设施和配套设施不完善，待建、在建项目集中的地区，适度从紧商品住房项目的土地供应。北京市建委、市发展改革委、市财政局等11部门联合印发了《关于促进本市房地产市场稳定发展的若干意见》，核心就是要解决居民各类基本的住房需求。为此北京将加大对保障性住房、限价房用地储备力度，优先保证其土地供应，对基础设施和配套设施不完善，待建、在建项目集中的地区，适度从紧商品住房项目的土地供应；适度增加生产性服务业土地供应。在鼓励居民合理的住房消费方面，主要以降低住房交易税收负担、调整享受优惠政策的普通商品住房价格标准，加大住房消费信贷，特别是公积金贷款支持力度。并加大廉租住房实物配租力度，做好保障性住房和限价房配租配售工作，积极开展政策性租赁住房试点，进一步解决中低收入家庭住房困难。

## ➤ 央行：进一步加大对中小企业金融支持

根据中央统一部署，为认真贯彻落实中央深入学习实践科学发展观领导小组关于积极应对当前经济形势，保证经济平稳较快发展的精神，中国人民银行党委书记、行长周小川于11月21日下午率调研组一行来到中国人民银行营业管理部，就深入开展学习实践科学发展观活动以及金融支持经济平稳较快发展等问题进行了调研。周小川指出，此次调研是结合人民银行的工作实际开展的一次学习实践科学发展观活动，很有意义。贯彻落实科学发展观首先要解决如何在实际工作中体现科学发展观要求、如何用科学发展观统领实际工作的问题。从金融业的角度说，学习实践科学发展观就是要研究解决金融如何促进经济平稳较快发展、如何支持扩大内需、支持经济增长方式的转变和经济结构调整等问题。今后，人民银行系统要更多地关注国民经济大结构的调整，深入了解经济结构调整过程中的各项金融需求，进一步加大对中小企业、服务业、节能减排、改善生态环境、新农村建设等的金融支持，研究探索更适合经济发展和扩大内需的金融服务模式，拓展金融服务领域，真正促进经济科学发展。当前正处于国际金融危机的特殊阶段。深入研究金融危机带来的各种影响和冲击，并妥善应对，是实现科学发展的重大问题。我们要按照科学发展观的要求，积极应对金融危机对我国经济的不利影响，维护金融市场稳定，加大金融支持经济结构调整和经济发展方式转变的力度，促进经济平稳较快发展。

### 国际新闻

## ➤ FDIC 将对全美银行债务进行担保

为缓解银行信贷紧缩，美国联邦存款保险公司（FDIC）决定为全美国银行提供担保，总额将高达1.4万亿美元，此举有望带动数千亿美元的银行债券发行，而花旗集团和高盛集团已表示计划发债。FDIC董事会21日表决通过这项担保计划。FDIC表示，将在借贷银行发生贷款违约时，为银行的新债提供担保，希望此举能打破银行间借款冻结的僵局。但有分析师表示，通过提供担保刺激银行间的放款，不一定得为更广泛的放款解冻，因为银行放款给企业和消费者的意愿依然不高。高盛发言人杜瓦利11月21日表示，9月由投资银行转型成商业银行的高盛最快将从本月24日起开始发债。花旗集团发言人韩瑞塔也称，花旗有意使用FDIC的计划。FDIC加强对银行债务的担保，在一定程度上等于让金融机构在进入市场时，贴上了美国政府“完全的保证和信用”的担保标签。

## ➤ 日本 10 月份出现贸易逆差

日本财务省上周四公布，10 月份出口额较上年同期下降 7.7%，是 4 个月以来的首次下滑。进口额增长 7.4%，为连续第 13 个月实现增长。这使得日本 10 月份出现商品贸易逆差 639 亿日元。数据显示，先前日本对亚洲出口表现不俗，抵消了欧美需求受金融危机冲击而走弱的影响，然而 10 月份对亚洲出口较上年同期减少 4%，为 2002 年以来首见下滑，对日本最大贸易伙伴中国的出口下滑 0.9%，为逾三年来首度下滑。分析师警告指出，今后的情况还会更糟。农林中金总合研究所经济分析师南武志称，9 月以来金融市场风暴对贸易数据的真正冲击，会在未来几个月显现，日本可能会持续出现贸易逆差到年底。日本央行上周四召开为期两天的货币政策会议上，分析师预料将维持利率不变，但可能考虑推出更多措施，化解货币市场困境。日本央行上个月加入全球央行遏止危机造成损害的行列，将指标利率调降 20 个基点至 0.3%。

## 基金快讯

### ➤ A 股 2000 点“拉锯”基金加仓动作不大

在不到两周的时间里，A 股已经在 2000 点上下经历了数次拉锯。从去年的过分乐观到今年前三季度的一片看空，现在基金对后市仍较谨慎。德圣基金研究中心的资料显示，虽然基金信心明显回暖，但一些重量级的大规模基金对政策利好的解读更趋长远，对短期上涨保持着谨慎态度，华夏、南方、嘉实、易方达等为代表的一线基金公司基本上没有加仓迹象。相比之下，一些规模偏小、操作灵活的基金系则积极地试图把握市场反弹节奏，天治、金鹰、申万巴黎、华商等基金大幅加仓。不少新基金由于前期仓位低手里资金充足，也利用反弹机会大幅加仓。业内人士表示，这种操作大都是对市场短期上涨波段的把握，战略性加仓并非主流。资金流向也可见端倪，topview 数据显示，17 日基金交易额 144.16 亿元，净买入额 -30.94 亿元。18 日基金交易额 155.77 亿元，净买入额仅为 0.27 亿元。北京某基金公司的一位基金经理认为，虽然市场信心有所恢复，但是政策效应需要较长时间释放，难以在短期内扭转趋势。从宏观经济角度看，10 月份宏观经济数据仍在超预期下滑，进一步表明短期内经济走势并不乐观，股市上涨属于修复性反弹的可能性更大。四季度包括明年上半年是继续下滑的过程，明年下半年政府投资的实际效果才会体现出来，同时周边市场的低迷状况也

使 A 股不具备反转的条件。民族证券策略分析师张栋表示，前期游资推高股价，基金逢高出货。目前基金重仓股还未好好表现，不排除未来在这些股上会有所作为。基于对基本面的考虑，一些基金经理表示，将谨慎地控制风险，等待合适的回调时机，选择部分基本面较好的个股择机建仓。在行业配置方面，将围绕投资、基础设施建设领域寻找投资机会。

## A 股市场

### ➤ 股市反弹“大小非”11月减持超4亿股

11 月以来，中央政府刺激经济增长的政策致使资本市场短期回暖，国内股市的反弹，大小非减持意愿也逐步抬升。据统计，11 月 1 日至 20 日，A 股上市公司的大小非们通过大宗交易或证券交易所减持股数合计已达 40030.74 万股，而整个 10 月份，大小非减持的解禁股为 40400 万股。市场人士认为，大小非减持主要原因是看淡所在上市公司的盈利前景。宏源证券王智勇指出，上市公司业绩增速下滑将促使大小非减持加速。截至 12 日，江苏阳光控股股东江苏阳光集团减持股改时增持的流通股 26,200,588 股，占总股本的 1.47%。亿城股份也频遇大非减持。11 日，洋浦高盛汇邦投资有限公司通过大宗交易减持公司股份 9,640,000 股，占总股本比例为 1.60%。此前的 2 月 27 日到 29 日，洋浦高盛已减持公司股份 694,173 股；5 月 23 日到 7 月 9 日，洋浦高盛又减持 1,423,370 股。重组广受质疑的吉林制药也屡遭减持。截至 17 日收市，第二大股东吉林省明日实业有限公司出售吉林制药无限售条件股份 7912181 股，减持比例达 5%。明日实业曾在 10 月出售吉林制药股票 150000 股，卖出价在 10 元-12 元/股。知情人士透露，由于重组风险加大，因此明日实业通过减持锁定投资收益。Topview 数据显示，11 月第一周，法人股东账户净卖出的金额只有 20.18 亿元，而随着上周大盘大幅上涨，法人股东账户净卖出的金额大幅上升至 37.35 亿元，而上周五一天就达到 24.7 亿元。业内专家还指出，临近岁末，实体经济面临较大的资金压力，将迫使产业资本加大套现力度。不少上市公司的股东可能通过减持补充现金流。雅戈尔减持中信证券很大程度上便是出于这种考虑。截至 11 日，雅戈尔已累计出售中信证券股权 105,019,992 股，超过中信证券总股本的 2%。

### ➤ 证监会开出 1.25 亿个人罚单

中国证监会有关部门负责人 11 月 21 日介绍了对北京首放投资顾问有限公司及法定代表

人汪建中的处罚结果。除没收汪建违法所得约 1.25 亿元外，并对其进行了 1.25 亿元的罚款，以及终身证券市场禁入。同时，证监会依法撤销了北京首放的证券投资咨询业务资格。目前，本案已被移送司法机关，依法追究刑事责任。据介绍，2008 年 5 月，汪建中、北京首放投资顾问有限公司涉嫌操纵市场行为立案调查。调查发现，北京首放的法定代表人、执行董事、经理汪建中利用北京首放及其个人在证券投资咨询业的影响，借向社会公众推荐股票之机，通过“先行买入证券、后向公众推荐、再卖出证券”的手法操纵市场，并非法获利。2007 年 1 月至 5 月期间，通过上述手段交易操作了 55 次，买卖了 38 只股票或权证，累计获利超过 1.25 亿元。

### ➤ 中国国航爆燃油套保合约巨亏 31 亿元

随着国际油价向下刺破 50 美元大关，中国国航再也无法掩饰其在燃油套期保值上的巨额损失。国航 11 月 22 日公告称，截至 10 月 31 日，公司在燃油套期保值的合约公允价值损失约为人民币 31 亿元，较第三季度报告所披露的公允价值损失扩大 21 亿元。公告显示，中国国航为了达到套期保值的目的，与若干对手方订立了燃油保值合约，其实质相当于约定合同期间，公司有权以约定价格，按照事先确定的周期从对手方买入一定数量燃油；同时，对手方也有权以约定价格，按照事先确定的周期向本公司卖出一定数量燃油。其中，上述国航有权买入燃油的价格远高于对手方有权卖出燃油的价格。国航目前持有的套期保值合约订立于 2008 年 7 月间，当时，国际油价正站在 140 美元/桶以上的历史最高位。自国航三季报发布以来，国际油价继续巨幅下跌，公司 10 月份的燃油采购成本得以降低。但是，截至 2008 年 10 月 31 日，根据当时燃油价格、套期保值合约所约定的对手方卖出价格，以及合约约定的到期前对手方可能向本公司卖出的燃油量等因素，所测算出的合约公允价值损失约为人民币 31 亿元，较第三季度报告所披露的公允价值损失扩大 21 亿元。分析人士认为，本周一开盘，中国国航将很难逃脱跌停的命运。航空业面临的困境，加上中国国航的亏损，可能迫使国家加快对航空公司注资的速度。

### ➤ 保荐代表人队伍扩编有望提速

新修订的《证券发行上市保荐业务管理办法》将于 12 月 1 日起施行，其中规定保荐机构的资格之一为保荐代表人数量不少于 4 人。对于保荐代表人数量未达标或刚好踩在 4 人门槛线的保荐机构，为了确保保荐机构资格，只能高薪留人甚至开出天价“挖墙脚”。有关人

士日前透露，将于下月开考的今年保荐代表人考试通过率有可能比前几年提高。这可能使券商天价“挖”保荐代表人的状况得到一定缓解。目前，许多券商在全力支持员工备战即将开始的保荐代表人资格考试。一些券商甚至专门对参考人员组织培训，时间为两周至一个月不等。某中型券商一位准备报考的人士表示，公司已为他们专门培训了两周时间。当然，公司与每位准备报考者都事先签订了合同，主要内容是一旦考试通过，至少三年内不能跳槽。一家券商投行部门负责人表示，保荐代表人是实践性很强的岗位，其进入门槛不能完全取决于书本知识考试。“对保荐代表人应是松考试、严监管，这可以大大减少保荐代表人只签字、不负责行为的发生。”自2004年《证券发行保荐制度暂行办法》实施以来，除首次保荐代表人资格考试通过率高达40%以外，随后几年通过率被严格控制在较低水平。2005年至2007年，保荐代表人考试通过率分别为9%、5%、10%。证监会网站公开资料显示，目前全国共有保荐机构66家，保荐代表人1121人，平均每家保荐机构拥有保荐代表人约17人。但不同保荐机构的保荐代表人数量相差悬殊。最多的一家机构拥有近90名保荐代表人，最少的则只有2位保荐代表人。另外，有3家机构保荐代表人少于4人，7家保荐机构保荐代表人正好4人。

### ➤ 宝钢再度下调 12 月钢价

国内钢材市场的低迷迫使行业龙头宝钢也不得不继续做出调整，11月23日，宝钢股份在下发的调价通知中，在原已公布的12月份价格表基础上，对热轧酸洗、普冷、热镀锌、电镀锌和镀铝锌产品12月份价格再度进行下调。不过，在钢铁业纷纷降薪时，宝钢并没有裁员减薪。宝钢此前制定的12月热轧产品价格约在4600元左右，但目前市场价格为3000余元，价差颇大。根据调价通知，宝钢热轧酸洗、热镀锌和电镀锌(含耐指纹)普遍下调1000元/吨，普冷普遍下调970元/吨，镀铝锌普遍下调1200元/吨。同时，在原已公布10月份和11月份价格表基础上，对热轧酸洗、普冷、热镀锌和电镀锌(含耐指纹)CQ和DQ级产品均给予1000元/吨的优惠，对镀铝锌所有产品均给予1000元/吨的优惠。市场人士表示，如果宝钢不调价对其长期客户不好交代，也将进一步制约宝钢的市场销售。宝钢的调价对市场肯定是负面的，但以目前铁矿石、焦炭等极低的原料成本现货价格看，不少钢材产品的价格也属于合理水平，问题是钢厂受困于前期高价采购的高库存，使成本居高不下，目前也只能忍受亏损的阵痛，消耗库存。在全行业亏损的情况下，减产已成为每家钢厂减亏的必用手段，



但宝钢尚无减产计划，只是启动 1880 热轧 1#加热炉和 1580 热轧线的年修，将会减少部分产量。据兰格钢铁研究中心统计，10 月，华北地区钢厂大幅度限停产，14 家大中型钢厂有 3 家生产情况基本正常外，其余或进行检修、或减少生产线减产。首钢 10 月份热轧卷板以销定产，产量较 9 月份减少约 4 万吨。河北钢铁集团在前期限产 20%的基础上再限产 10%至 20%。

## 港股市场

### ➤ 恒指由跌转升，涨近 3%至 12659 点

香港股市上周五先跌后升，恒指早市随美股跌势低开再度失守 12000 点关口，盘中低见 11814.81 点后受买盘支持逐步回稳，中午前受日经指数大幅回升和权重股普遍上扬的提振由跌转升，最终收报 12659.2 点，升 360.64 点或 2.93%，成交 504.44 亿港元。该指数上周累计下跌 6.5%；上周五，国企指数升 234.07 点或 3.78%，报 6425 点，该指数上周下跌 8.5%。红筹指数升 63.63 点或 2.36%，报 2758.3 点，该指数上周下跌 4.6%。上周五盘面表现：中资电讯股方面，大摩呼吁增持中国移动目标价 80 港元，中移动股价升 3.05%；国寿升 3.37%；瑞信指出平保首 10 个月收入强劲，目标价 47 港元，平保升 3.47%；财险升 1.69%。中资地产股方面，中国海外升 7.32%，华润置地升 7.38%，碧桂园升 7.58%；远洋地产 16 亿人民币投得朝阳区土地，升 4.81%。分析师表示，港股短期反弹不大可能持续，因为全球宏观经济前景依然黯淡。

## 其他市场

### 期货

### ➤ 股指期货缺位券商系期货公司无奈转型

2007 年重新修订的《期货交易管理条例》取消了期货公司新设营业部的诸多限制，激起了期货公司的快速扩张。据悉，今年前三个季度至少有 110 家期货营业部拿到了获准筹建的批文，以海通为代表的券商系期货公司在其中占据了近 50 家。业内人士对此分析道：“扩张的背后，一方面与其财大气粗的券商控股股东密不可分，但另一方面也是在股指期货难以推出的现实面前，所做出的无奈选择。”一位非券商期货公司老总表示，“券商系期货公司的注册资本金基本都达到甚至超过了 1 亿元，而传统的期货公司大多在 5000 万元左右，问

题是，他们的投入成本太高，而造血机制还未建成，股指期货不推，未来几年很难盈利。”业内人士称，今年上半年上海地区的期货公司总共盈利可能才 800 多万。虽然行情火爆，但是商品市场的巨大波动致使不少期货公司出现亏损的状况。此外，作为券商全资控股的期货公司营业部老总，吴少敏认为，“券商与控股的期货公司间，也存在着利益纠葛。有些证券公司营业部经理认为做期货风险过高，因而不建议自己的客户去旗下的期货公司炒期货，毕竟如果客户在期货市场上发生了亏损，自然会影响到在证券公司账户上的资金量。”另外，有些券商派专人到控股的期货公司管 IB 业务，“这样的话 IB 业务的收入只与期货公司总部有关，期货营业部却提不了成，营业部老总也会抵触。”吴少敏承认，由于长江证券收购期货公司时间较早，四年的磨合期致使双方的“合作”比较愉快，然而沪上另一家券商系期货公司因与母公司分成比例不定性，导致在业务合作上并不积极，“他们这家去年才被收购，磨合期比较短，而且他们老总出自传统期货公司体系，对券商型期货公司的运作体系还需要适应的过程。”

## 黄金

### ➤ 个人可在金交所自由买卖黄金或为延期业务试水

个人投资者 11 月 21 日起可以在上海黄金交易所自由买卖交割实物黄金了。20 日，上海黄金交易所发布《关于个人客户交易黄金 Au99.95 品种的通知》，决定自即日起对个人客户开放 Au99.95 实物黄金品种的交易。已开展交易所个人黄金代理业务的商业银行，可自行确定对个人客户开通 Au99.95 交易的时间。交易所在通知中还表示，Au99.95 的交易单位为 1 千克/手，交割标准为成色 99.95% 以上、标准重量 3 千克的标准金锭，提货量须为 3 千克及其整倍数。个人客户通过交易所买入并存放于交易所指定金库的黄金实物暂免仓储费，买入的实物黄金可在交易时段进行卖出交易，黄金实物一经提取，不能再次入库进行交易。业内人士表示，近来关于个人客户能否参与金交所各项业务的争议为数不少，交易所此番放开 Au99.95 实物黄金的个人限制，或许是一种过渡行为，不排除是为将来个人客户参与黄金延期 Au(T+D) “投石问路”。此前 Au99.95 实物黄金只针对法人，无论交货、提货都必须有法人资格，个人是不能直接参与的。这是金交所第一次让个人投资者涉足实物黄金，是一次突破。此前，个人客户可以在商业银行购买金条，但只能买不能卖。关于个人能否参与黄金现货和黄金(T+D)业务，在业内一直都颇有压力。金交所此次放开 Au99.95 实物黄金的举

措，有可能是为日后的一系列举措投石问路。目前采用保证金交易的黄金（T+D）业务，交割的金锭也主要以二号金为主，只是 T+D 的投资、投机色彩更浓，颇受个人投资者的青睐，将来是否也会对个人客户直接开放可以拭目以待。

## 期货市场价格一览

期货品种	前收盘	收盘价	涨跌 (%)
纽约 WTI 原油	49.62	50.36	1.49
伦敦布伦特原油	4808	4919	2.31
上海期铜	29390	29080	-1.05
上海期铝	13350	13160	-1.42
国际黄金	745.1	798.5	7.17
国际白银	8.95	9.62	7.49
COMX-铜期货	156.85	157.1	0.16
COMX-铝期货	0.816	0.8035	-1.53
纽约期糖	11.51	11.28	-2.00
芝加哥大豆	856	840	-1.87
芝加哥玉米	363.75	338.5	-6.94
纽约棉花期货	39.64	50.36	27.04

数据来源路透社，截至为 2008 年 11 月 24 日

## 财富生活

### ➤ 国税总局官员“解密”燃油税四大悬疑

燃油税不需再经过人大审批，不会拖到明年，与油价调整同时进行

自上周以来，关于燃油税将实施的消息甚嚣尘上，其中涉及具体方案和时点的说法更是不乏矛盾和疑点。对此，国家税务总局一位权威人士日前在接受上海证券报独家采访时一一作了诠释。

——名称。“我们所谓的‘燃油税’是一个广义的概念。不管未来推出的这个税叫什么名称，名义上都是‘燃油税’，都是对燃油消费征收的一种税收。”这位人士说。

推荐阅读盖特纳(左)将被提名为美国新财长 曾在华生活 大范围加薪方案将出台基金捂紧 2500 亿 掩护大资金出逃三鹿出售方案：三元先托管后收购全球最大棉纺集团否认 16 万人下岗私募经理熊市巨亏杀死妻儿跳楼[改革]银监会 美国银行入股建行银行系基金破冰

工行 A+H 同步上市

上周，曾有观点称，此次税费改革可能以大幅提高成品油消费税来代替燃油税征收。但这位国税总局官员认为，无论未来叫成品油消费税还是叫燃油税，其实质都是一样的。“在国外，燃油税也是以多种面目出现，但本质上都属于燃油税。”。

——需不需人大审议。上周有专家认为燃油税不可能很快推出，理由是作为一个新税种，燃油税需要经过人大审批。对此，这位人士告诉记者，由于当初的公路法修正案中已明确要将“燃油附加费”改为“燃油税”，故其实施不需再经过人大审批。

——计征方式。在具体的燃油税征收方案上，社会上也是众说纷纭。对此，这位国税总局官员称，过去已经形成的燃油税征收方案就是采取从量征收的方式，目前并未改变，“这和煤炭资源税等的征收方式是一致的”。

据悉，燃油税的征收方式通常有两种：一是从量征收；二是从价征收。从量征收就是通过现有养路费总量和全社会耗油量计算出每升油应该征收的燃油税税额，通常是固定值；从价征收就是以现有成品油价格为基准按一定的比例征收，其会根据油价变动而浮动。

据一份 1999 年国务院通过的公路法修正草案中关于燃油税的具体实施方案显示：燃油税的征收采取从量征收，而非从价征收，也就是说按购买成品油的数量（容积）征收，而不是按照成品油价格的百分比征收。当时设定的燃油税税率分别为：汽油 1.20 元/升，柴油 1.00 元/升。

但上海财经大学税法专家胡怡健教授认为，因油价总趋势是上涨的，中央未来采取从价征收的可能性仍很大。

——推出时点。一种观点认为会采取先下调油价再进行税费改革。但这位官员透露，此次燃油税费改革会和国内成品油价下调同时进行。

“尽管具体推出的时点还不清楚，但有关方面都是在按照尽快推出的思路来运作（这个事情）。燃油税不会拖到明年再推。”该官员指出，“一方面，这是由于目前国际油价相对较低，燃油税推出时机较好，各方也已达成共识；另一方面，如果取代养路费的话，新方案也需要尽快向社会公布”。

他还向本报记者表示，地方利益和部门利益不会阻碍燃油税的推出。和国际油价相比，这些都属于次要问题。

“总之，一切都从改革大局出发，政府会统筹考虑各方利益。即便改革之后利益关系调整，政府也会作出相应补偿。”这位官员说。

(本资讯所有文字信息均选自“WIND 资讯”)

#### 风险提示:

基金管理人承诺以诚实信用、勤勉尽责的原则管理和运用基金财产，但不保证最低收益，投资有风险，过往业绩并不代表将来业绩。

#### 免责声明

本报告由东方基金管理有限责任公司制作，仅供中华人民共和国境内的专业投资者使用。本公司在中华人民共和国证券监督管理委员会的监督管理下进行日常投资运作，受中华人民共和国法律所管辖，遵守中华人民共和国各项法律。任何人不得以本报告为基础从事违背中华人民共和国法律之行为。

未经本公司明确的书面许可，任何人不得对本报告及其部分内容进行任何形式的复制、引用、发布、传播。本文提供的所有信息仅作为传播用处，决非建议以此信息作为任何特别的交易策略。本报告中的信息均来源于已公开的资料，尽管本报告所载信息来源于本公司认为可靠的渠道，但是我们并不对其准确性或完整性提供声明或保证，不保证该信息未经任何更新，也不保证本公司做出的任何建议不会发生任何变更。本公司也不对任何人因使用本文提供信息而引致的损失承担任何责任。