

# 东方永泰纯债 1 年定期开放债券型证券投资

## 基金招募说明书（更新）摘要

（2020 年第 2 号）

基金管理人：东方基金管理股份有限公司

基金托管人：中国农业银行股份有限公司

## 重要提示

东方永泰纯债 1 年定期开放债券型证券投资基金（以下简称“本基金”）根据 2018 年 4 月 2 日中国证券监督管理委员会（以下简称“中国证监会”）《关于准予东方永泰纯债 1 年定期开放债券型证券投资基金注册的批复》（证监许可[2018]597 号）和 2018 年 12 月 11 日中国证监会证券基金机构监管部《关于东方永泰纯债 1 年定期开放债券型证券投资基金延期募集备案的回函》（机构部函[2018]2894 号）准予募集注册。本基金基金合同于 2019 年 1 月 18 日生效。

东方基金管理股份有限公司（以下简称“本基金管理人”）保证《东方永泰纯债 1 年定期开放债券型证券投资基金招募说明书》（以下简称“招募说明书”或“本招募说明书”）的内容真实、准确、完整。本招募说明书经中国证监会注册，但中国证监会对本基金募集的注册，并不表明其对本基金的价值和收益作出实质性判断或保证，也不表明投资于本基金没有风险。中国证监会不对基金的投资价值及市场前景等作出实质性判断或者保证。

投资有风险，投资人认购（或申购）基金时应认真阅读本招募说明书和基金产品资料概要。基金的过往业绩并不预示其未来表现。基金管理人管理的其他基金的业绩并不构成本基金业绩表现的保证。

基金管理人依照恪尽职守、诚实信用、谨慎勤勉的原则管理和运用基金财产，但不保证投资本基金一定盈利，也不保证最低收益。

本基金投资于证券市场，基金净值会因为证券市场波动等因素产生波动，投资者在投资本基金前，请认真阅读本招募说明书和基金合同等信息披露文件，自主判断基金的投资价值，自主做出投资决策，全面认识本基金产品的风险收益特征和产品特性，充分考虑自身的风险承受能力，理性判断市场，对认购（或申购）基金的意愿、时机、数量等投资行为作出独立决策，获得基金投资收益，亦承担基金投资中出现的各类风险。投资本基金可能遇到的风险包括：证券市场整体环境引发的系统性风险，个别证券特有的非系统性风险，大量赎回或暴跌导致的流动性风险，基金投资过程中产生的操作风险，因交收违约和投资债券引发的信用风险，基金投资对象与投资策略引致的特有风险，等等。

本基金为债券型基金，属于证券投资基金中的较低风险品种，其预期风险与预期收益高于货币市场基金，低于股票型和混合型基金。

本基金为定期开放债券基金，投资人只能在开放期进行申购与赎回。投资人持有的本基金份额在封闭期期间不能按基金净值自由赎回，存在一定程度的流动性风险。

本基金在投资中将国债期货纳入到投资范围中，因此，可能面临市场风险、基差风险、流动性风险等。市场风险是因期货市场价格波动使所持有的期货合约价值发生变化的风险。基差风险是指由于期货与现货间的价差的波动，影响套期保值或套利效果，使之发生意外损益的风险。流动性风险可分为两类：一类为流通量风险，是指期货合约无法及时以所希望的价格建立或了结头寸的风险，此类风险往往是由市场缺乏广度或深度导致的；另一类为资金量风险，是指资金量无法满足保证金要求，使得所持有的头寸面临被强制平仓的风险。

本基金将资产支持证券纳入到投资范围当中，可能带来以下风险：

①信用风险：基金所投资的资产支持证券之债务人出现违约，或在交易过程中发生交收违约，或由于资产支持证券信用质量降低导致证券价格下降，造成基金财产损失。

②利率风险：市场利率波动会导致资产支持证券的收益率和价格的变动，一般而言，如果市场利率上升，本基金持有资产支持证券将面临价格下降、本金损失的风险，而如果市场利率下降，资产支持证券利息的再投资收益将面临下降的风险。

③流动性风险：受资产支持证券市场规模及交易活跃程度的影响，资产支持证券可能无法在同一价格水平上进行较大数量的买入或卖出，存在一定的流动性风险。

④提前偿付风险：债务人可能会由于利率变化等原因进行提前偿付，从而使基金资产面临再投资风险。

⑤操作风险：基金相关当事人在业务各环节操作过程中，因内部控制存在缺陷或者人为因素造成操作失误或违反操作规程等引致的风险，例如，越权违规交易、交易错误、IT系统故障等风险。

⑥法律风险：由于法律法规方面的原因，某些市场行为受到限制或合同不能正常执行，导致基金财产的损失。

基金管理人提醒投资人基金投资的“买者自负”原则，了解本基金的风险收益特征，并根据自身的投资目的、投资期限、投资经验、资产状况等判断本基金

是否和投资者的风险承受能力相适应。在投资人作出投资决策后，基金运营状况与基金净值变化引致的投资风险，由投资人自行负责。

根据中国证监会 2019 年 9 月 1 日起施行的《公开募集证券投资基金信息披露管理办法》的要求，经与相关基金托管人协商一致，本基金管理人对旗下部分基金的基金合同及托管协议进行了修订，报监管部门备案并按规定在指定媒介上公告。

本招募说明书的本次更新为根据中国证监会 2019 年 9 月 1 日起施行的《公开募集证券投资基金信息披露管理办法》的要求所作出的相应修订，公司名称及基金管理人相关内容截止日为 2020 年 8 月 24 日，有关财务数据和净值表现截止日为 2019 年 6 月 30 日（财务数据未经审计），本招募说明书其他所在内容截止日为 2019 年 7 月 18 日。

## 一、基金合同生效日期

2019年1月18日

## 二、基金管理人

### (一) 基金管理人概况

名称：东方基金管理股份有限公司

住所：北京市西城区锦什坊街28号1-4层

办公地址：北京市西城区锦什坊街28号1-4层

邮政编码：100033

法定代表人：崔伟

成立时间：2004年6月11日

组织形式：股份有限公司

注册资本：叁亿叁仟叁佰叁拾叁万元人民币

营业期限：2004年6月11日至长期

经营范围：基金募集；基金销售；资产管理；从事境外证券投资管理业务；

中国证监会许可的其他业务

批准设立机关及批准设立文号：中国证监会证监基金字[2004]80号

统一社会信用代码：911100007635106822

联系人：李景岩

电话：010-66295888

股权结构：

股东名称	认购股份数(万股)	持股比例
东北证券股份有限公司	19200	57.60%
河北国控资本管理有限公司	8100	24.30%
渤海国际信托股份有限公司	2700	8.10%
天津汇智长行企业管理咨询中心(有限合伙)	1170	3.51%
天津汇远长行企业管理咨询中心(有限合伙)	1123	3.37%
天津汇聚长行企业管理咨询中心(有限合伙)	1040	3.12%

合 计	33333	100%
-----	-------	------

#### 内部组织结构:

股东会是公司的最高权力机构, 下设董事会和监事会, 董事会下设合规与风险控制委员会、薪酬与考核委员会; 公司组织管理实行董事会领导下的总经理负责制, 下设投资决策委员会、产品委员会、IT 治理委员会、风险控制委员会、估值委员会、反洗钱工作组和权益投资部、权益研究部、固定收益投资部、固定收益研究部、量化投资部、专户投资部、市场部、产品开发部、机构业务一部、战略客户部、电子商务部、运营部、交易部、信息技术部、财务部、人力资源部、综合管理部、董事会办公室、风险管理部、监察稽核部、财富管理部二十一个职能部门及北京分公司、上海分公司、广州分公司、成都分公司; 公司设督察长, 分管风险管理部、监察稽核部, 负责组织指导公司的监察稽核工作。

#### (二) 基金管理人主要人员情况

##### 1. 董事会成员

崔伟先生, 董事长, 经济学博士。历任中国人民银行副主任科员、主任科员、副处级秘书, 中国证监会党组秘书、秘书处副处长、处长, 中国人民银行东莞中心支行副行长、党委委员, 中国人民银行汕头中心支行行长、党委书记兼国家外汇管理局汕头中心支局局长, 中国证监会海南监管局副局长兼党委委员、局长兼党委书记, 中国证监会协调部副主任兼中国证监会投资者教育办公室召集人, 中国证券投资基金业协会第一届理事; 现任东方基金管理股份有限公司董事长, 兼任东北证券股份有限公司副董事长、中国证券投资基金业协会第二届监事、东方汇智资产管理有限公司董事长、东证融汇证券资产管理有限公司董事。

何俊岩先生, 董事, 硕士, 高级会计师、中国注册会计师、中国注册资产评估师, 吉林省五一劳动奖章获得者。历任吉林省五金矿产进出口公司计划财务部财务科长, 东北证券有限责任公司计划财务部总经理、客户资产管理总部总经理, 福建凤竹纺织科技股份有限公司财务总监, 东北证券有限责任公司财务总监, 东北证券股份有限公司副总裁、常务副总裁, 东证融达投资有限公司董事, 东证融通投资管理有限公司董事, 东方基金管理有限责任公司监事会主席; 现任东北证券股份有限公司副董事长、总裁、党委副书记, 兼任吉林省证券业协会副会长, 东证融通投资管理有限公司董事长, 东证融达投资有限公司董事长, 东证融汇证

券资产管理有限公司董事。

李雪飞先生，董事，硕士。曾任吉林建设开发集团公司党委文书，吉林省国际信托投资公司职员，华泰证券股份有限公司长春同志街营业部交易部经理、总经理助理，东北证券股份有限公司长春自由大路证券营业部总经理、长春同志街第三证券营业部总经理、营销管理部总经理、客户服务部总经理、机构业务部总经理、总裁助理、经纪业务发展与管理委员会副主任、金融产品部总经理、职工监事、东证融达投资有限公司董事；现任东北证券股份有限公司党委委员、副总裁、经纪业务发展与管理委员会主任，兼任东证融汇证券资产管理有限公司副董事长、渤海期货股份有限公司董事。

王真女士，董事，工商管理硕士。曾任沧州日报社记者，燕赵都市报社经济新闻部主任，河北青年报社副总编辑，河北建设投资集团有限公司集团办公室副主任，河北省国有资产控股运营有限公司战略投资部部长；现任河北省国有资产控股运营有限公司总裁助理、资本运营总监，兼任河北国控资本管理有限公司党委书记、董事长。

董丁丁先生，董事，北京大学金融学硕士，中共党员。历任海南航空股份有限公司飞行计划员、机组资源管理员、海航集团财务有限公司金融服务部信贷信息助理、信贷信息主管、公司业务经理、客户经理、总经理助理，资金信贷部副总经理、总经理。现任渤海国际信托股份有限公司财务总监。

雷小玲女士，独立董事，北京大学 EMBA，中国注册会计师。历任贵阳市财经学校会计专业教师，贵州省财经学院会计学系教师，海南会计师事务所注册会计师，证监会发行部发行审核委员，亚太中汇会计师事务所有限公司副主任会计师。现任中审众环会计师事务所海南分所所长，兼任海南省注册会计师协会专业技术咨询委员会主任委员。

陈守东先生，独立董事，经济学博士。历任通化煤矿学院教师，吉林大学数学系教师，吉林大学经济管理学院副教授，吉林大学商学院教授、博士生导师；现任吉林大学数量经济研究中心教授、博士生导师，兼任通化葡萄酒股份有限公司独立董事，中国金融学年会常务理事，吉林省现场统计学会副理事长，吉林省法学会金融法学会副会长及金融法律专家团专家。

刘峰先生，独立董事，大学本科。历任湖北省黄石市律师事务所副主任，海南方圆律师事务所主任；现任上海市锦天城律师事务所高级合伙人，兼任梓昆科

技(中国)股份有限公司独立董事,三角轮胎股份有限公司独立董事,长华化学科技股份有限公司独立董事,中华全国律师协会律师发展战略研究委员会副主任,金融证券委员会委员,并被国家食品药品监督管理总局聘为首批餐饮服务食品安全法律组专家。

刘鸿鹏先生,董事,吉林大学行政管理硕士。曾任吉林物贸股份有限公司投资顾问,君安证券有限责任公司长春办事处融资融券专员,吉林省信托营业部筹建负责人,新华证券股份有限公司长春同志街营业部副经理,经理,东北证券股份有限公司杭州营业部经理、营销管理总部副经理、经理。2011年5月加盟本公司,历任总经理助理兼市场总监、市场部经理,公司副总经理;现任公司总经理兼首席信息官。

## 2. 监事会成员

赵振兵先生,监事会主席,本科,高级经济师。历任河北华联商厦团委副书记、总经理助理、副总经理,河北省商贸集团经营二公司副总经理,河北省工贸资产经营有限公司改革发展处副处长,河北省国有资产控股运营有限公司团委书记、企业管理部副部长、资产运营部部长、副总裁;现任河北省国有资产控股运营有限公司总裁、党委副书记、副董事长。

周鑫先生,监事,硕士研究生。曾任职北京时代博讯高科技有限公司、太平洋证券有限责任公司、北京航天辰光精密仪器有限公司等机构;现任东方基金管理股份有限公司综合管理部总经理兼人力资源部总经理。

王丹丹女士,监事,硕士研究生。曾任职银瑞信基金管理有限公司、英大基金管理有限公司;现任东方基金管理股份有限公司产品开发部总经理兼运营部总经理、交易部总经理。

## 3. 高级管理人员

崔伟先生,董事长,简历请参见董事介绍。

刘鸿鹏先生,总经理兼首席信息官,简历请参见董事介绍。

秦熠群先生,副总经理,兼任东方汇智资产管理有限公司董事,中央财经大学经济学博士。历任中央财经大学经济学院副院长、学校分部副主任等职务。2011年7月加盟本公司,历任董办主任、董秘、总经理助理等职务,期间兼任人力资源部、综合管理部、风险管理部等部门总经理职务。

张科先生,副总经理。中国人民银行研究生部金融学博士。历任甘肃银光化



学工业公司中学教师,深圳发展银行蛇口支行会计、信贷业务员,深圳发展银行上海分行资金部部门负责人,平安银行北京分行副行长、资深销售总监;2019年12月加盟本公司,曾任特别助理。

杨贵宾先生,副总经理兼固定收益投资总监,投资决策委员会委员,东方双债添利债券型证券投资基金基金经理,东方多策略灵活配置混合型证券投资基金基金经理。西安交通大学经济学博士。历任富国基金管理有限责任公司固定收益研究员、基金经理,上海海通证券资产管理有限公司工作,任投资主办、固定收益投资总监、公司总经理助理;2019年9月加盟本公司,曾任总经理助理兼固定收益投资总监。

关洪波先生,副总经理兼市场总监,吉林大学工商管理硕士。历任吉林省松原市长山政府工作公务员,长春证券有限责任公司人事管理,新华证券有限责任公司长春安达街营业部副总经理,东北证券有限责任公司南京中山北路营业部、长春建设街营业部总经理,吉林省通化市二道江区区委常委、副区长,东北证券股份有限公司运营管理部总经理;2017年11月加盟本公司,曾任总经理助理兼市场总监。

李景岩先生,督察长,硕士研究生,中国注册会计师。历任东北证券股份有限公司延吉证券营业部财务经理、北京管理总部财务经理。2004年6月加盟本公司,曾任财务主管,财务部经理,财务负责人,综合管理部经理兼人力资源部经理、总经理助理。

4. 本基金基金经理

姓名	任职时间	简历
吴萍萍 (女士)	2019年1月18日 至今	固定收益投资部副总经理,投资决策委员会委员。中国人民大学应用经济学硕士,9年证券从业经历。曾任安信证券投资组资金交易员、民生加银基金管理有限公司专户投资经理。2015年11月加盟本公司,曾任东方稳健回报债券型证券投资基金基金经理助理、东方添益债券型证券投资基金基金经理助理、东方利群混合型发起式证券投资基金基金经理助理、东方强化收益债券型证券投资基金基

		<p>金经理助理、东方添益债券型证券投资基金基金经理、东方安心收益保本混合型证券投资基金（于 2019 年 8 月 2 日起转型为东方成长回报平衡混合型证券投资基金）基金经理、东方稳健回报债券型证券投资基金基金经理、东方成长回报平衡混合型证券投资基金基金经理、东方臻悦纯债债券型证券投资基金基金经理、东方合家保本混合型证券投资基金基金经理，现任东方永兴 18 个月定期开放债券型证券投资基金基金经理、东方臻选纯债债券型证券投资基金基金经理、东方永泰纯债 1 年定期开放债券型证券投资基金基金经理、东方添益债券型证券投资基金基金经理、东方臻享纯债债券型证券投资基金基金经理、东方卓行 18 个月定期开放债券型证券投资基金基金经理、东方永悦 18 个月定期开放纯债债券型证券投资基金基金经理、东方臻萃 3 个月定期开放纯债债券型证券投资基金基金经理。</p>
--	--	-------------------------------------------------------------------------------------------------------------------------------------------------------------------------------------------------------------------------------------------------------------------------------------------------------------------------------------------------------------------------------------------

#### 5. 投资决策委员会成员

刘鸿鹏先生，总经理兼首席信息官，投资决策委员会主任委员，简历请参见董事介绍。

杨贵宾先生，公司副总经理、固定收益投资总监、投资决策委员会委员。简历请参见高级管理人员介绍。

许文波先生，公司总经理助理、权益投资总监、投资决策委员会委员。吉林大学工商管理硕士，19 年投资从业经历。曾任新华证券有限责任公司投资顾问部分析师；东北证券股份有限公司资产管理分公司投资管理部投资经理、部门经理；德邦基金管理有限公司基金经理、投资研究部总经理。2018 年 4 月加盟本公司，曾任东方双债添利债券型证券投资基金基金经理、东方价值挖掘灵活配置混合型证券投资基金基金经理，现任东方精选混合型开放式证券投资基金基金经理、东方强化收益债券型证券投资基金基金经理、东方龙混合型开放式证券投资基金基金经理、东方欣利混合型证券投资基金基金经理。

蒋茜先生，权益投资部总经理，投资决策委员会委员。清华大学工商管理硕士，10年证券从业经历。曾任GCW Consulting高级分析师、中信证券高级经理、天安财产保险股份有限公司研究总监、渤海人寿保险股份有限公司投资总监。2017年5月加盟本公司，曾任研究部总经理，东方支柱产业灵活配置混合型证券投资基金基金经理、东方精选混合型开放式证券投资基金基金经理，现任东方主题精选混合型证券投资基金基金经理、东方互联网嘉混合型证券投资基金基金经理、东方创新科技混合型证券投资基金基金经理、东方人工智能主题混合型证券投资基金基金经理。

王然女士，权益研究部副总经理，投资决策委员会委员。北京交通大学产业经济学硕士，12年证券从业经历。曾任益民基金交通运输、纺织服装、轻工制造行业研究员。2010年4月加盟东方基金管理有限责任公司，曾任权益投资部交通运输、纺织服装、商业零售行业研究员，东方策略成长股票型开放式证券投资基金（于2015年8月7日转型为东方策略成长混合型开放式证券投资基金）基金经理助理、东方策略成长股票型开放式证券投资基金（于2015年8月7日转型为东方策略成长混合型开放式证券投资基金）基金经理、东方赢家保本混合型证券投资基金基金经理、东方保本混合型开放式证券投资基金（于2017年5月11日转型为东方成长收益平衡混合型证券投资基金）基金经理、东方荣家保本混合型证券投资基金基金经理、东方民丰回报赢安定期开放混合型证券投资基金（于2017年9月13日起转型为东方民丰回报赢安混合型证券投资基金）基金经理、东方成长收益平衡混合型证券投资基金（于2018年1月17日转型为东方成长收益灵活配置混合型证券投资基金）基金经理、东方大健康混合型证券投资基金基金经理、东方成长收益灵活配置混合型证券投资基金基金经理、东方价值挖掘灵活配置混合型证券投资基金基金经理、东方合家保本混合型证券投资基金基金经理，现任东方策略成长混合型开放式证券投资基金基金经理、东方新兴成长混合型证券投资基金基金经理、东方新思路灵活配置混合型证券投资基金基金经理、东方民丰回报赢安混合型证券投资基金基金经理、东方盛世灵活配置混合型证券投资基金基金经理、东方城镇消费主题混合型证券投资基金基金经理。

吴萍萍女士，简历请参见基金经理介绍。

6. 上述人员之间不存在近亲属关系。

### 三、基金托管人

#### (一) 基金托管人概况

##### 1、基本情况

名称：中国农业银行股份有限公司（简称中国农业银行）

住所：北京市东城区建国门内大街69号

办公地址：北京市西城区复兴门内大街28号凯晨世贸中心东座

法定代表人：周慕冰

成立日期：2009年1月15日

批准设立机关和批准设立文号：中国银监会银监复[2009]13号

基金托管业务批准文号：中国证监会证监基字[1998]23号

注册资本：34,998,303.4万元人民币

存续期间：持续经营

联系电话：010-66060069

传真：010-68121816

联系人：贺倩

中国农业银行股份有限公司是中国金融体系的重要组成部分,总行设在北京。经国务院批准,中国农业银行整体改制为中国农业银行股份有限公司并于2009年1月15日依法成立。中国农业银行股份有限公司承继原中国农业银行全部资产、负债、业务、机构网点和员工。中国农业银行网点遍布中国城乡,成为国内网点最多、业务辐射范围最广,服务领域最广,服务对象最多,业务功能齐全的大型国有商业银行之一。在海外,中国农业银行同样通过自己的努力赢得了良好的信誉,每年位居《财富》世界500强企业之列。作为一家城乡并举、联通国际、功能齐备的大型国有商业银行,中国农业银行一贯秉承以客户为中心的经营理念,坚持审慎稳健经营、可持续发展,立足县域和城市两大市场,实施差异化竞争策略,着力打造“伴你成长”服务品牌,依托覆盖全国的分支机构、庞大的电子化网络和多元化的金融产品,致力为广大客户提供优质的金融服务,与广大客户共创价值、共同成长。

中国农业银行是中国第一批开展托管业务的国内商业银行,经验丰富,服务优质,业绩突出,2004年被英国《全球托管人》评为中国“最佳托管银行”。2007

年中国农业银行通过了美国 SAS70 内部控制审计, 并获得无保留意见的 SAS70 审计报告。自 2010 年起中国农业银行连续通过托管业务国际内控标准 (ISAE3402) 认证, 表明了独立公正第三方对中国农业银行托管服务运作流程的风险管理、内部控制的健全有效性的全面认可。中国农业银行着力加强能力建设, 品牌声誉进一步提升, 在 2010 年首届“‘金牌理财’ TOP10 颁奖盛典”中成绩突出, 获“最佳托管银行”奖。2010 年再次荣获《首席财务官》杂志颁发的“最佳资产托管奖”。2012 年荣获第十届中国财经风云榜“最佳资产托管银行”称号; 2013 年至 2017 年连续荣获上海清算所授予的“托管银行优秀奖”和中央国债登记结算有限责任公司授予的“优秀托管机构奖”称号; 2015 年、2016 年荣获中国银行业协会授予的“养老金业务最佳发展奖”称号; 2018 年荣获中国基金报授予的公募基金 20 年“最佳基金托管银行”奖; 2019 年荣获证券时报授予的“2019 年度资产托管银行天玑奖”称号。

中国农业银行证券投资基金托管部于 1998 年 5 月经中国证监会和中国人民银行批准成立, 2014 年更名为托管业务部/养老金管理中心, 内设综合管理部、业务管理部、客户一部、客户二部、客户三部、客户四部、风险合规部、产品研发与信息技术部、营运一部、营运二部、市场营销部、内控监管部、账户管理部, 拥有先进的安全防范设施和基金托管业务系统。

## 2、主要人员情况

中国农业银行托管业务部现有员工近 240 名, 其中具有高级职称的专家 30 余名, 服务团队成员专业水平高、业务素质好、服务能力强, 高级管理层均有 20 年以上金融从业经验和高级技术职称, 精通国内外证券市场的运作。

## 3、基金托管业务经营情况

截止到 2019 年 6 月 30 日, 中国农业银行托管的封闭式证券投资基金和开放式证券投资基金共 473 只。

### (二) 基金托管人的内部控制制度

#### 1. 内部控制目标

严格遵守国家有关托管业务的法律法规、行业监管规章和行内有关管理规定, 守法经营、规范运作、严格监察, 确保业务的稳健运行, 保证基金财产的安全完整, 确保有关信息的真实、准确、完整、及时, 保护基金份额持有人的合法权益。

#### 2. 内部风险控制组织结构

风险管理委员会总体负责中国农业银行的风险管理与内部控制工作,对托管业务风险管理和内部控制工作进行监督和评价。托管业务部专门设置了风险管理处,配备了专职内控监督人员负责托管业务的内控监督工作,独立行使监督稽核职权。

### 3. 内部控制制度及措施

具备系统、完善的制度控制体系,建立了管理制度、控制制度、岗位职责、业务操作流程,可以保证托管业务的规范操作和顺利进行;业务人员具备从业资格;业务管理实行严格的复核、审核、检查制度,授权工作实行集中控制,业务印章按规程保管、存放、使用,账户资料严格保管,制约机制严格有效;业务操作区专门设置,封闭管理,实施音像监控;业务信息由专职信息披露人负责,防止泄密;业务实现自动化操作,防止人为事故的发生,技术系统完整、独立。

#### (三) 基金托管人对基金管理人运作基金进行监督的方法和程序

基金托管人通过参数设置将《基金法》、《运作办法》、基金合同、托管协议规定的投资比例和禁止投资品种输入监控系统,每日登录监控系统监督基金管理人的投资运作,并通过基金资金账户、基金管理人的投资指令等监督基金管理人的其他行为。

当基金出现异常交易行为时,基金托管人应当针对不同情况进行以下方式的处理:

1. 电话提示。对媒体和舆论反映集中的问题,电话提示基金管理人;
2. 书面警示。对本基金投资比例接近超标、资金头寸不足等问题,以书面方式对基金管理人进行提示;
3. 书面报告。对投资比例超标、清算资金透支以及其他涉嫌违规交易等行为,书面提示有关基金管理人并报中国证监会。

## 四、相关服务机构

### (一) 直销机构

#### 1. 柜台交易

名称: 东方基金管理股份有限公司直销中心

住所: 北京市西城区锦什坊街 28 号 1-4 层

办公地址: 北京市西城区锦什坊街 28 号 3 层

法定代表人：崔伟

联系人：史鹏浩

电话：010-66295908

传真：010-66578690

网址：[www.orient-fund.com](http://www.orient-fund.com) 或 [www.df5888.com](http://www.df5888.com)

## 2. 电子交易

投资者可以通过基金管理人网上交易系统办理基金的申购、赎回等业务，具体业务办理情况及业务规则请登录本公司网站查询。

网址：[www.orient-fund.com](http://www.orient-fund.com) 或 [www.df5888.com](http://www.df5888.com)

### (二) 其他销售机构

#### 1、中国农业银行股份有限公司

住所：北京市东城区建国门内大街69号

办公地址：北京市西城区复兴门内大街28号凯晨世贸中心东座

法定代表人：周慕冰

客服电话：95599

网址：[www.abchina.com](http://www.abchina.com)

#### 2、中国邮政储蓄银行股份有限公司

住所：北京市西城区金融大街3号

办公地址：北京市西城区金融大街3号

法定代表人：张金良

联系人：王硕

传真：010-68858057

客服电话：95580

网址：[www.psbc.com](http://www.psbc.com)

#### 3、长江证券股份有限公司

住所：武汉市新华路特8号长江证券大厦

办公地址：武汉市新华路特8号长江证券大厦

法定代表人：尤习贵

联系人：奚博宇

电话：027-65799999

传真: 027-85481900

客服电话: 95579或4008-888-999

网址: [www.95579.com](http://www.95579.com)

#### 4、东北证券股份有限公司

住所: 长春市生态大街6666号

办公地址: 长春市生态大街6666号

法定代表人: 李福春

联系人: 安岩岩

电话: 0431-85096517

传真: 0431-85096795

客服电话: 95360

网址: [www.nesc.cn](http://www.nesc.cn)

#### 5、东海证券股份有限公司

住所: 江苏省常州延陵西路23号投资广场18层

办公地址: 上海市浦东新区东方路1928号东海证券大厦

法定代表人: 赵俊

联系人: 王一彦

电话: 021-20333333

传真: 021-50498825

客服电话: 95531; 400-8888-588

网址: [www.longone.com.cn](http://www.longone.com.cn)

#### 6、光大证券股份有限公司

住所: 上海市静安区新闻路1508号

办公地址: 上海市静安区新闻路1508号3楼

法定代表人: 周健男

联系人: 戴巧燕

电话: 021-22169999

传真: 021-22169134

客服电话: 95525

网址: [www.ebscn.com](http://www.ebscn.com)



## 7、国泰君安证券股份有限公司

住所：中国（上海）自由贸易试验区商城路618号

办公地址：上海市浦东新区银城中路168号上海银行大厦29楼

法定代表人：杨德红

联系人：芮敏祺

电话：021-38676666

传真：021-38670666

客服电话：95521

网址：[www.gtja.com](http://www.gtja.com)

## 8、华安证券股份有限公司

住所：安徽省合肥市政务文化新区天鹅湖路198号

办公地址：安徽省合肥市政务文化新区天鹅湖路198号财智中心B1座

法定代表人：章宏韬

联系人：范超

电话：0551-65161666

传真：0551-5161600

客服电话：95318

网址：[www.hazq.com](http://www.hazq.com)

## 9、华鑫证券有限责任公司

住所：深圳市福田区金田路4018号安联大厦28层A01、B01（b）单元

办公地址：上海市徐汇区肇嘉浜路750号

法定代表人：俞洋

联系人：杨莉娟

电话：021-54967552

传真：021-54967293

客服电话：021-32109999；029-68918888；4001099918

网址：[www.cfsc.com.cn](http://www.cfsc.com.cn)

## 10、联讯证券股份有限公司

住所：惠州市江北东江三路55号广播电视新闻中心西面一层大堂和三、四层

办公地址：深圳市福田区深南中路2002号中广核大厦北楼10层

法定代表人：徐刚

联系人：彭莲

电话：0755-83331195

客服电话：95564

网址：[www.lxsec.com](http://www.lxsec.com)

11、中泰证券股份有限公司

住所：济南市市中区经七路86号

办公地址：山东省济南市市中区经七路86号

法定代表人：李玮

联系人：许曼华

电话：021-20315290

传真：021-20315125

客服电话：95538

网址：[www.zts.com.cn](http://www.zts.com.cn)

12、招商证券股份有限公司

住所：深圳市福田区益田路江苏大厦A座38-45层

办公地址：深圳市福田区益田路江苏大厦A座38-45层

法定代表人：霍达

联系人：黄婵君

电话：0755-82943666

传真：0755-829734343

客服电话：95565、4008888111

网址：[www.newone.com.cn](http://www.newone.com.cn)

13、中国银河证券股份有限公司

住所：北京市西城区金融大街35号国际企业大厦C座

办公地址：北京市西城区金融大街35号国际企业大厦C座

法定代表人：陈有安

联系人：宋明

电话：010-66568450

传真：010-66568990

客服电话: 400-888-8888

网址: [www.chinastock.com.cn](http://www.chinastock.com.cn)

14、中山证券有限责任公司

住所: 深圳市南山区科技中一路西华强高新发展大楼7层、8层

办公地址: 深圳市南山区科技中一路西华强高新发展大楼7层、8层

法定代表人: 林炳城

联系人: 罗艺琳

电话: 0755-82943755

传真: 0755-82960582

客服电话: 95329

网址: [www.zszq.com](http://www.zszq.com)

15、中信证券(山东)有限责任公司

住所: 青岛市崂山区深圳路222号1号楼2001

办公地址: 青岛市市南区东海西路28号龙翔广场东座5层

法定代表人: 姜晓林

联系人: 刘晓明

电话: 0531-89606165

传真: 0532-85022605

客服电话: 95548

网址: [www.zxwt.com.cn](http://www.zxwt.com.cn)

16、中信证券股份有限公司

住所: 广东省深圳市福田区中心三路8号卓越时代广场(二期)北座

办公地址: 北京市朝阳区亮马桥路48号中信证券大厦

法定代表人: 张佑君

联系人: 郑慧

电话: 010-6083 8888

传真: 010-6083 6029

客服电话: 95548

网址: [www.cs.ecitic.com](http://www.cs.ecitic.com)

17、中信期货有限公司

住所：深圳市福田区中心三路8号卓越时代广场（二期）北座13层1301-1305室、14层

办公地址：深圳市福田区中心三路8号卓越时代广场（二期）北座13层1301-1305室、14层

法定代表人：张皓

联系人：刘宏莹

电话：010-60833754

传真：0755-83201097

客服电话：400-990-8826

网址：[www.citicsf.com](http://www.citicsf.com)

18、平安证券股份有限公司

住所：深圳市福田区中心区金田路4036号荣超大厦16-20层

办公地址：深圳市福田区中心区金田路4036号荣超大厦16-20层（518048）

法定代表人：刘世安

联系人：周一涵

电话：021-38637436

传真：021-58991896

客服电话：95511-8

网址：[stock.pingan.com](http://stock.pingan.com)

19、国金证券股份有限公司

住所：四川省成都市东城根上街95号

办公地址：四川省成都市东城根上街95号

法定代表人：冉云

联系人：刘婧漪

电话：028-86690057

传真：028-86690126

客服电话：95310

网址：[www.gjzq.com.cn](http://www.gjzq.com.cn)

20、包商银行股份有限公司

住所：内蒙古自治区包头市青山区钢铁大街6号

办公地址：内蒙古自治区包头市青山区钢铁大街6号

联系人：张建鑫

电话：010-64816038

传真：010-84596546

客户服务电话：95352

网址：[www.bsb.com.cn](http://www.bsb.com.cn)

21、华龙证券股份有限公司

住所：兰州市城关区东岗西路638号兰州财富中心21楼

办公地址：兰州市城关区东岗西路638号19楼

联系人：范坤

电话：0931-4890208

传真：0931-4890628

客户服务电话：95368

网址：[www.hlzq.com](http://www.hlzq.com)

22、华金证券股份有限公司

住所：中国（上海）自由贸易试验区杨高南路759号30层

办公地址：中国（上海）自由贸易试验区杨高南路759号30层

联系人：郑媛

电话：021-20655746

客户服务电话：4008211357

网址：<https://www.huajinsc.cn>

23、阳光人寿保险股份有限公司

注册地址：海南省三亚市迎宾路360-1号三亚阳光金融广场16层

办公地址：北京市朝阳区朝阳门外大街乙12号院1号昆泰国际大厦12层

法定代表人：李科

客户服务电话：95510

网址：<http://fund.sinosig.com/>

24、上海长量基金销售投资顾问有限公司

住所：上海市浦东新区高翔路526号2幢220室

办公地址：上海市浦东新区浦东大道555号裕景国际B座16层

法定代表人：张跃伟

联系人：单丙烨

电话：021-20691832

传真：021-20691861

客户服务电话：400 820 2899

网址：[www.erichfund.com](http://www.erichfund.com)

25、蚂蚁（杭州）基金销售有限公司

住所：杭州市余杭区仓前街道文一西路1218号1栋202室

办公地址：浙江省杭州市滨江区江南大道3588号恒生大厦12楼

法定代表人：陈柏青

联系人：韩爱彬

传真：0571-26698533

客户服务电话：400 076 6123

网址：[www.fund123.cn](http://www.fund123.cn)

26、深圳众禄基金销售股份有限公司

住所：深圳市罗湖区深南东路5047号发展银行大厦25楼I、J单元

办公地址：深圳市罗湖区梨园路物资控股置地大厦8楼

法定代表人：薛峰

联系人：童彩平

电话：0755-33227950

传真：0755-33227951

客户服务电话：400 678 8887

网址：[www.zlfund.cn](http://www.zlfund.cn)及[www.jjmmw.com](http://www.jjmmw.com)

27、上海好买基金销售有限公司

住所：上海市虹口区场中路685弄37号4号楼449室

办公地址：上海市浦东南路1118号鄂尔多斯国际大厦903~906室

法定代表人：杨文斌

联系人：张茹

电话：021-20613999

传真：021-68596916

客户服务电话: 400 700 9665

网址: [www.ehowbuy.com](http://www.ehowbuy.com)

28、上海天天基金销售有限公司

住所: 浦东新区峨山路613号6幢551室

办公地址: 上海市徐汇区龙田路195号3C座9楼

法定代表人: 其实

联系人: 彭远芳

电话: 021-54509998-2010

传真: 021-64385308

客户服务电话: 400 1818 188

网址: [www.1234567.com.cn](http://www.1234567.com.cn)

29、北京展恒基金销售股份有限公司

住所: 北京市朝阳区华严北里2号民建大厦6层

办公地址: 北京市朝阳区华严北里2号民建大厦6层

法定代表人: 闫振杰

联系人: 宋丽冉

电话: 010-62020088

传真: 010-62020355

客户服务电话: 400 888 6661

网址: [www.myfund.com](http://www.myfund.com)

30、北京钱景基金销售有限公司

住所: 北京市海淀区丹棱街6号1幢9层1008-1012

办公地址: 北京市海淀区丹棱街6号1幢9层1008-1012

法定代表人: 赵荣春

联系人: 申泽灏

电话: 010-57418813

传真: 010-57569671

客服电话: 400 678 5095

网址: [www.niuji.net](http://www.niuji.net)

31、浙江同花顺基金销售有限公司

住所: 杭州市文二西路1号903室

办公地址: 浙江省杭州市翠柏路7号杭州电子商务产业园2号楼2楼

法定代表人: 凌顺平

联系人: 刘晓倩

联系电话: 0571-88911818

传真: 0571-88910240

客服电话: 4008-773-772

网址: [www.5ifund.com](http://www.5ifund.com)

### 32、上海利得基金销售有限公司

住所: 上海宝山区蕴川路5475号1033室

办公地址: 上海浦东新区峨山路91弄61号10号楼12楼

法定代表人: 李兴春

联系人: 赵沛然

电话: 021-50583533

传真: 021-50583633

客服电话: 400-921-7755

网址: [www.leadfund.com.cn](http://www.leadfund.com.cn)

### 33、北京恒天明泽基金销售有限公司

住所: 北京市北京经济技术开发区宏达北路10号五层5122室

办公地址: 北京市朝阳区东三环中路20号乐成中心A座23层

法定代表人: 梁越

联系人: 马鹏程

联系电话: 13501068175

传真: 010-56810628

客服: 4008980618

网址: [www.chtfund.com](http://www.chtfund.com)

### 34、上海陆金所基金销售有限公司

住所: 上海市浦东新区陆家嘴环路1333号14楼09单元办公地址: 上海市浦东新区陆家嘴环路1333号14楼法定代表人: 郭坚

联系人: 宁博宇



联系电话: 021-20665952

传真: 021-22066653

客服: 4008219031

网址: [www.lufunds.com](http://www.lufunds.com)

35、北京虹点基金销售有限公司

住所: 北京市朝阳区工人体育场北路甲2号裙房2层222单元

办公地址: 北京市朝阳区工人体育场北路甲2号裙房2层222单元

法定代表人: 胡伟

联系人: 牛亚楠

联系电话: 010-65951887

传真: 010-65951887

客服: 400-618-0707

网址: [www.hongdianfund.com](http://www.hongdianfund.com)

36、诺亚正行(上海)基金销售投资顾问有限公司

住所: 上海市虹口区飞虹路360弄9号3724室

办公地址: 上海市杨浦区昆明路508号北美广场B座12楼

法定代表人: 汪静波

联系人: 李娟

联系电话: 021-38509735

传真: 021-38509777

客服: 400-821-5399

网址: [www.noah-fund.com](http://www.noah-fund.com)

37、珠海盈米财富管理有限公司

住所: 珠海市横琴新区宝华路6号105室-3491

办公地址: 广州市海珠区琶洲大道东1号保利国际广场南塔12楼B1201-1203

法定代表人: 肖雯

联系人: 李孟军

联系电话: 020-89629012

传真: 020-89629011

38、海银基金销售有限公司

住所：上海市浦东新区东方路1217号16楼B单元

办公地址：上海市浦东新区东方路1217号6楼

法定代表人：刘惠

联系人：毛林

联系电话：021-80133597

传真：021-80133413

客服电话：400-808-1016

网址：[www.fundhaiyin.com](http://www.fundhaiyin.com)

39、上海联泰资产管理有限公司

住所：中国（上海）自由贸易试验区富特北路277号3层310室

办公地址：上海市长宁区福泉北路518号8号楼3层

法定代表人：燕斌

联系人：陈东

联系电话：021-52822063

传真：021-52975270

客服电话：4000-466-788

网址：[www.66zichan.com](http://www.66zichan.com)

40、凤凰金信（银川）投资管理有限公司

住所：宁夏回族自治区银川市金凤区阅海湾中央商务区万寿路142号14层1402

办公用房

办公地址：北京市朝阳区来广营中街甲1号 朝来高科技产业园5号楼

法定代表人：程刚

联系人：张旭

联系电话：010-58160168

传真：010-58160181

客服：400-810-5919

网址：[www.fengfd.com](http://www.fengfd.com)

41、北京肯特瑞财富投资管理有限公司

住所：北京市海淀区中关村东路66号1号楼22层2603-06

办公地址：北京市大兴区亦庄经济开发区科创十一街十八号院京东集团总部

法定代表人：江卉

联系人：万容

电话：18910325400

传真：010-89189289

客户服务电话：个人业务：95118，400 098 8511 企业业务：400 088 8816

网址：fund.jd.com

42、上海基煜基金销售有限公司

住所：上海市浦东新区银城中路488号太平金融大厦1503室

办公地址：上海市浦东新区银城中路488号太平金融大厦1503室

法定代表人：王翔

联系人：李鑫

电话：021-65370077

传真：021-55085991

客户服务电话：400-820-5369

网址：www.jiyufund.com.cn

43、一路财富(北京)信息科技股份有限公司

住所：北京市西城区阜成门外大街2号1幢A2208室

办公地址：北京市西城区阜成门外大街2号1幢A2208室

法定代表人：吴雪秀

联系人：徐越

电话：010-88312877

传真：010-88312099

客服电话：400-001-1566

网址：www.yilucaifu.com

44、嘉实财富管理有限公司

住所：上海市浦东新区世纪大道8号上海国金中心办公楼二期46层4609-10单

元

办公地址：北京市朝阳区建国路91号金地中心A座6层

法定代表人：赵学军

联系人：余永键

电话: 010-85097570

传真: 010-85097308

客户服务电话: 400-021-8850

网址: [www.harvestwm.cn](http://www.harvestwm.cn)

45、上海中正达广基金销售有限公司

住所: 上海市徐汇区龙腾大道2815号302室

办公地址: 上海市徐汇区龙腾大道2815号302室

联系人: 戴珉微

电话: 021-33768132

传真: 021-33768132\*802

客户服务电话: 400-6767-523

网址: [www.zzwealth.cn](http://www.zzwealth.cn)

46、奕丰金融服务(深圳)有限公司

住所: 深圳市前海深港合作区前湾一路1号A栋201室(入驻深圳市前海商务秘书有限公司)

办公地址: 深圳市南山区海德三道航天科技广场A座17楼1704室

法定代表人: TEO WEE HOWE

联系人: 叶健

电话: 0755-89460507

传真: 0755-21674453

客户服务电话: 400-684-0500

网址: [www.ifastps.com.cn](http://www.ifastps.com.cn)

47、深圳前海凯恩斯基金销售有限公司

住所: 深圳市前海深港合作区前湾一路1号A栋201室(入驻深圳市前海商务秘书有限公司)

办公地址: 深圳市福田区深南大道6019号金润大厦23A

法定代表人: 高锋

联系人: 李勇

电话: 0755-83655588

传真: 0755-83655518

客户服务电话: 400-804-8688

网址: [www.keynesasset.com](http://www.keynesasset.com)

48、武汉市伯嘉基金销售有限公司

住所: 湖北省武汉市江汉区武汉中央商务区泛海国际SOHO城(一期)第7栋23层1号、4号

办公地址: 湖北省武汉市江汉区武汉中央商务区泛海国际SOHO城(一期)第7栋23层1号、4号

法定代表人: 陶捷

联系人: 孔繁

电话: 027-87006003\*8020

传真: 027-87006010

客户服务电话: 400-027-9899

网址: [www.buyfunds.cn](http://www.buyfunds.cn)

49、济安财富(北京)基金销售有限公司

住所: 北京市朝阳区东三环中路7号4号楼40层4601室

办公地址: 北京市朝阳区东三环中路7号北京财富中心A座46层

联系人: 李海燕

电话: 010-65309516

传真: 010-65330699

客服电话: 400-673-7010

网址: [www.jianfortune.com](http://www.jianfortune.com)

50、金惠家保险代理有限公司

住所: 北京市海淀区东升园公寓1号楼1层南部

办公地址: 北京市朝阳区门外大街18号丰联广场A座1009

联系人: 胡明哲

电话: 15810201340

传真: 028-62825388

客服电话: 400-8557333

网址: [www.jhjhome.com](http://www.jhjhome.com)

51、天津市凤凰财富基金销售有限公司

住所：天津市和平区南京路181号世纪都会1606-1607

办公地址：天津市和平区南京路181号世纪都会1606-1607

联系人：孟媛媛

电话：18920017760

传真：022-23297867

客户服务电话：400-706-6880

网址：[www.fhcfjj.com](http://www.fhcfjj.com)

52、泰诚财富基金销售(大连)有限公司

住所：辽宁省大连市沙河口区星海中路3号

办公地址：辽宁省大连市沙河口区星海中路3号

联系人：徐江

电话：18840800358

客服电话：400-0411-001

网址：[www.haojiyoujijin.com](http://www.haojiyoujijin.com)

53、北京蛋卷基金销售有限公司

住所：北京市朝阳区阜通东大街1号院6号楼2单元21层222507

办公地址：北京市朝阳区阜通东大街1号院6号楼2单元21层222507

法定代表人：钟斐斐

联系人：衡欢

电话：18576351064

客服电话：400-159-9288

网址：[danjuanapp.com](http://danjuanapp.com)

54、中民财富基金销售(上海)有限公司

住所：上海市黄浦区中山南路100号7层05单元

办公地址：上海市浦东新区民生路1199弄证大五道口广场1号楼27层

法定代表人：弭洪军

联系人：黄鹏

电话：18521506916

客服电话：400-876-5716

网址：[www.cmiwm.com](http://www.cmiwm.com)

## 55、南京苏宁基金销售有限公司

住所：南京市玄武区苏宁大道1-5号

办公地址：南京市玄武区徐庄软件园苏宁大道1号

法定代表人：王锋

联系人：张云飞

电话：13016933367

客服电话：025-66996699

网站：www.snjijin.com

## 56、西藏东方财富证券股份有限公司

住所：西藏自治区拉萨市柳梧新区国际总部城10栋楼

办公地址：西藏自治区拉萨市柳梧新区国际总部城10栋楼

法定代表人：陈宏

联系人：付佳

电话：17717379005

客服电话：95357

网站：www.18.cn

## 57、江苏汇林保大基金销售有限公司

住所：南京市高淳区经济开发区古檀大道47号

办公地址：南京市鼓楼区中山北路105号中环国际1413室

法定代表人：吴言林

联系人：孙平

电话：13564999938

客服电话：025-66046166

网站：www.huilinbd.com

## (三) 份额登记机构

名称：东方基金管理股份有限公司

住所：北京市西城区锦什坊街 28 号 1-4 层

办公地址：北京市西城区锦什坊街 28 号 1-4 层

法定代表人：崔伟

联系人：张力苍

电话：010—66295874

传真：010—66578680

网址：www.orient-fund.com 或 www.df5888.com

(四) 律师事务所和经办律师

名称：北京德恒律师事务所

住所：北京市西城区金融大街 19 号富凯大厦 B 座 12 层

负责人：王丽

联系人：刘焕志

电话：010—52682888

传真：010—52682999

经办律师：刘焕志、孙艳利

(五) 会计师事务所和经办注册会计师

名称：立信会计师事务所(特殊普通合伙)

住所：上海市南京东路 61 号 4 楼

办公地址：北京市海淀区西四环中路 16 号院 7 号楼 10 层

法定代表人：朱建弟

联系人：朱锦梅

电话：010—68286868

传真：010—88210608

经办注册会计师：朱锦梅、高慧丽

## 五、基金名称和基金类型

(一) 本基金名称：东方永泰纯债 1 年定期开放债券型证券投资基金

(二) 本基金类型：债券型证券投资基金

(三) 基金运作方式：契约型、开放式

## 六、基金的投资目标和投资方向

(一) 投资目标

本基金在严格控制投资风险的前提下，通过积极主动的投资管理，追求基金资产的长期、稳定增值。



## (二) 投资范围

本基金的投资范围为具有良好流动性的金融工具,包括国债、地方政府债、中央银行票据、金融债、企业债、公司债、中期票据、短期融资券、超短期融资券、次级债券、资产支持证券、可分离交易可转债的纯债部分、债券回购、银行存款(包括协议存款、定期存款及其他银行存款)、同业存单、货币市场工具、国债期货以及法律法规或中国证监会允许基金投资的其他金融工具(但须符合中国证监会相关规定)。

本基金不投资于股票、权证,也不投资于可转换债券(可分离交易可转债的纯债部分除外)、可交换债券。

如法律法规或监管机构以后允许基金投资其他品种,基金管理人在履行适当程序后,可以将其纳入投资范围,其投资比例遵循届时有效法律法规或相关规定。

基金的投资组合比例为:债券资产占基金资产的比例不低于80%,但在每个开放期前一个月、开放期间及开放期结束后一个月内,基金投资不受上述比例限制;开放期内,每个交易日日终在扣除国债期货合约需缴纳的交易保证金后,本基金持有的现金(不包括结算备付金、存出保证金、应收申购款等)或者到期日在一年以内的政府债券不低于基金资产净值的5%,在封闭期内,每个交易日日终在扣除国债期货合约需缴纳的交易保证金后,本基金应当保持不低于交易保证金一倍的现金(不包括结算备付金、存出保证金、应收申购款等)。

当法律法规的相关规定变更时,基金管理人根据法律从法规的规定或在履行适当程序后对上述资产配置比例进行适当调整。

## 七、基金的投资策略

本基金通过对我国宏观经济运行环境、货币政策等相关政策的深入分析,判断我国中短期利率走势、债券市场预期风险水平和相对收益率。结合本基金定期开放式运作的特点,在基金的封闭期与开放期,本基金采用不同的投资策略。

### (一) 封闭期投资策略

#### 1、类别资产配置策略

本基金根据债券的发行主体、风险来源、收益率水平、市场流动性等因素,将债券市场划分为一般债券(含国债、中央银行票据、政策性金融债等)、信用债券(公司债、企业债、金融债(不含政策性金融债)、资产支持证券、短期融资券、

中期票据等)、附权债券(含可分离交易可转换债券、含回售及赎回选择权的债券等)三个类别。

通过对债券市场预期风险水平及相对收益率、类别券种的流动性、信用水平等分析,确定基金资产在上述三个类别券种的配置比例。

## 2、久期调整策略

本基金在全面分析宏观经济环境与政策趋向等因素的基础上,根据基金剩余封闭期限调整债券资产组合的久期,达到增加收益或减少损失的目的。在预期市场总体利率水平降低时,本基金将延长所持有的债券组合的久期,从而可以在市场利率实际下降时获得债券价格上升所产生的资本利得;反之,当预期市场总体利率水平上升时,则缩短组合久期,以避免债券价格下降的风险带来的资本损失,并获得较高的再投资收益。

## 3、期限结构策略

在债券资产久期确定的基础上,本基金将通过对债券市场收益率曲线形状变化的合理预期,调整组合的期限结构策略,适当的采取子弹策略、哑铃策略、梯式策略等,在短期、中期、长期债券间进行配置,以从短、中、长期债券的相对价格变化中获取收益。当预期收益率曲线变陡时,采取子弹策略;当预期收益率曲线变平时,采取哑铃策略;当预期收益率曲线不变或平行移动时,采取梯形策略。

### (二) 资产支持证券投资策略

本基金投资资产支持证券将综合运用久期管理、收益率曲线、个券选择和把握市场交易机会等积极策略,在严格遵守法律法规和基金合同基础上,通过信用研究和流动性管理,选择经风险调整后相对价值较高的品种进行投资,以期获得长期稳定收益。

### (三) 国债期货的投资策略

本基金对国债期货的投资以套期保值、回避市场风险为目的。结合国债市场交易情况和期货市场的收益性、流动性等情况,通过多头或空头套期保值操作,获取超额收益。

### (四) 开放期投资策略

开放期内,为了保证本基金的投资组合具有较高的流动性,在遵守本基金有关投资限制与投资比例的前提下,主要配置具有较高流动性的投资品种,防范流

动性风险,在满足开放期流动性需求的同时,尽量减小基金净值的波动。

## 八、基金的业绩比较基准

本基金的业绩比较基准为:中债总全价指数收益率

本基金选择上述业绩比较基准的原因为本基金主要通过投资于债券等固定收益类资产获得收益,力争获取相对稳健的回报,追求基金资产的长期稳定增值。中债总全价指数由中央国债登记结算有限公司编制,该指数旨在综合反映债券全市场整体价格和投资回报情况,具有广泛的市场代表性,符合本基金的投资目标。

若今后法律法规发生变化或未来市场发生变化导致此业绩比较基准不再适用或有更加适合的业绩比较基准,基金管理人有权根据市场发展状况及本基金的投资范围和投资策略,按照监管部门要求履行适当程序后调整本基金的业绩比较基准。业绩比较基准的变更须经基金管理人和基金托管人协商一致并及时公告,无需召开基金份额持有人大会。

## 九、基金的风险收益特征

本基金为债券型基金,属证券投资基金中的较低风险品种,理论上其长期平均预期风险和预期收益率低于混合型基金、股票型基金,高于货币市场基金。

## 十、基金的投资组合报告

本基金管理人的董事会及董事保证本投资组合报告所载资料不存在虚假记载、误导性陈述或重大遗漏,并对其内容的真实性、准确性和完整性承担个别及连带责任。

基金托管人根据本基金合同规定,已复核了本投资组合报告中的财务指标、净值表现和投资组合报告等内容,保证复核内容不存在虚假记载、误导性陈述或者重大遗漏。

本投资组合报告所载数据截止至2019年6月30日(财务数据未经审计)。

### 1、报告期末基金资产组合情况

序号	项目	金额(元)	占基金总资产的比例(%)
1	权益投资	-	-
	其中:股票	-	-
2	基金投资	-	-
3	固定收益投资	1,127,722,858.40	95.56

	其中：债券	1,127,722,858.40	95.56
	资产支持证券	-	-
4	贵金属投资	-	-
5	金融衍生品投资	-	-
6	买入返售金融资产	-	-
	其中：买断式回购的买入返售金融资产	-	-
7	银行存款和结算备付金合计	31,124,690.43	2.64
8	其他资产	21,261,692.94	1.80
9	合计	1,180,109,241.77	100.00

2、报告期末按行业分类的股票投资组合

本基金本报告期末未持有股票。

3、报告期末按公允价值占基金资产净值比例大小排序的前十名股票投资明细

本基金本报告期末未持有股票。

4、报告期末按债券品种分类的债券投资组合

序号	债券品种	公允价值(元)	占基金资产净值比例(%)
1	国家债券	-	-
2	央行票据	-	-
3	金融债券	-	-
	其中：政策性金融债	-	-
4	企业债券	880,653,858.40	126.05
5	企业短期融资券	-	-
6	中期票据	247,069,000.00	35.36
7	可转债(可交换债)	-	-
8	同业存单	-	-
9	其他	-	-
10	合计	1,127,722,858.40	161.42

5、报告期末按公允价值占基金资产净值比例大小排序的前五名债券投资明细

序号	债券代码	债券名称	数量(张)	公允价值(元)	占基金资产净值比例(%)
1	143025	17辽能01	600,000	61,218,000.00	8.76
2	155351	19兴杭01	600,000	60,648,000.00	8.68
3	136689	16绿水01	550,000	54,939,500.00	7.86
4	143075	17重汽01	500,000	51,000,000.00	7.30
5	143765	18津投07	500,000	50,500,000.00	7.23

6、报告期末按公允价值占基金资产净值比例大小排序的前十名资产支持证券投资明细

本基金本报告期末未持有资产支持证券。

7、报告期末按公允价值占基金资产净值比例大小排序的前五名贵金属投资明细

本基金本报告期末未持有贵金属。

8、报告期末按公允价值占基金资产净值比例大小排序的前五名权证投资明细  
本基金本报告期末未持有权证。

9、报告期末本基金投资的国债期货交易情况说明

本基金本报告期内未投资国债期货。

10、投资组合报告附注

(1) 本基金投资的前十名证券的发行主体在本报告期内未发现存在被监管部门立案调查,或在报告编制日前一年内受到公开谴责、处罚的情形。

(2) 本基金投资的前十名股票中,没有投资于超出基金合同规定备选股票库之外的股票。

(3) 其他资产构成

序号	名称	金额(元)
1	存出保证金	100,260.63
2	应收证券清算款	-
3	应收股利	-
4	应收利息	21,161,432.31
5	应收申购款	-
6	其他应收款	-
7	待摊费用	-
8	其他	-
9	合计	21,261,692.94

(4) 报告期末持有的处于转股期的可转换债券明细

本基金本报告期末未持有债券。

(5) 报告期末前十名股票中存在流通受限情况的说明

本基金本报告期末前十名股票中不存在流通受限情况。

## 十一、基金的业绩

基金管理人依照恪尽职守、诚实信用、谨慎勤勉的原则管理和运用基金财产,但不保证基金一定盈利,也不保证最低收益。基金的过往业绩并不代表其未来表现。投资有风险,投资者在做出投资决策前应仔细阅读本基金的招募说明书。

(一) 基金净值表现

本期报告期内基金份额净值增长率及其与同期业绩比较基准收益率的比较

东方永泰纯债1年定期开放债券A

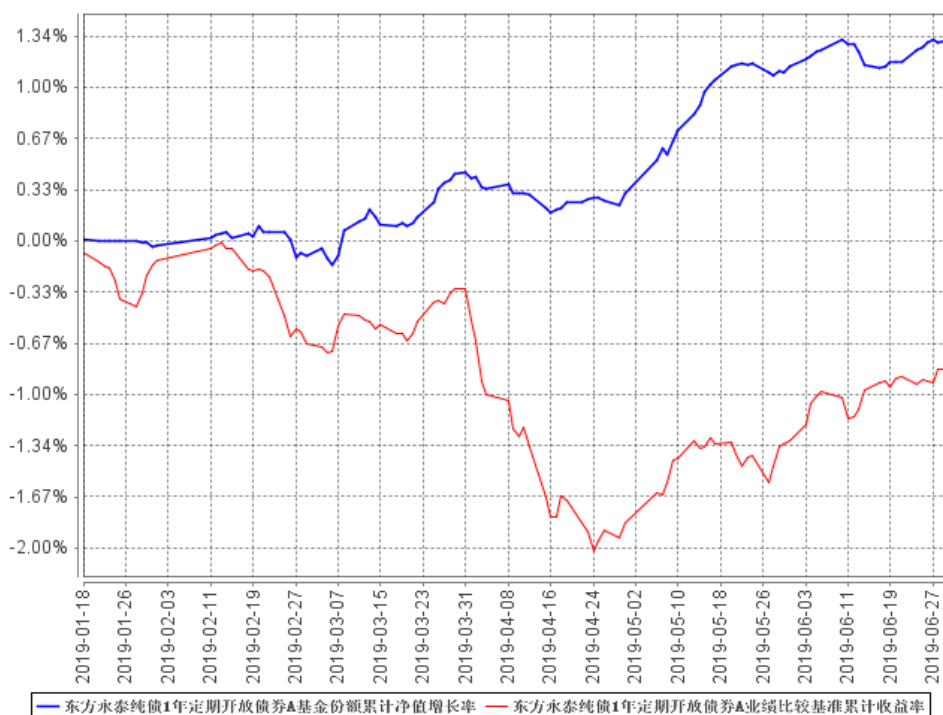
阶段	净值增长率①	净值增长率标准差②	业绩比较基准收益率③	业绩比较基准收益率标准差④	①-③	②-④
2019.01.18-2019.03.31	0.45%	0.05%	-0.32%	0.07%	0.77%	-0.02%
2019.04.01-2019.06.30	0.86%	0.05%	-0.53%	0.11%	1.39%	-0.06%

东方永泰纯债1年定期开放债券C

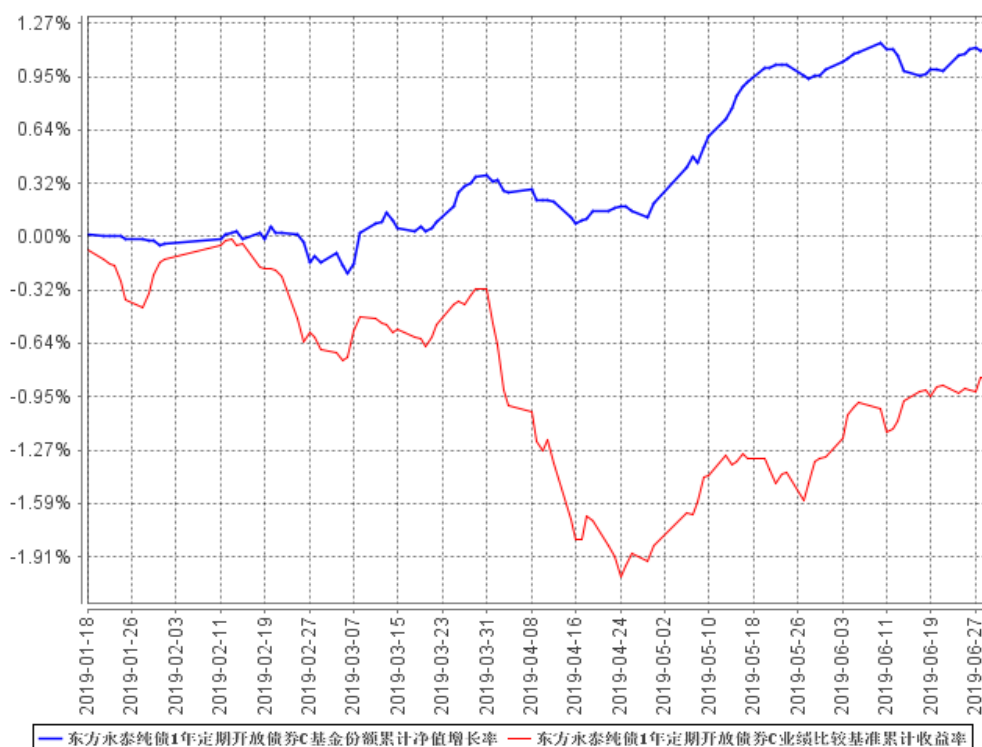
阶段	净值增长率①	净值增长率标准差②	业绩比较基准收益率③	业绩比较基准收益率标准差④	①-③	②-④
2019.01.18-2019.03.31	0.37%	0.05%	-0.32%	0.07%	0.69%	-0.02%
2019.04.01-2019.06.30	0.76%	0.05%	-0.53%	0.11%	1.29%	-0.06%

(二) 自基金合同生效以来基金份额累计净值增长率变动及其与同期业绩比较基准收益率变动的比较

东方永泰纯债1年定期开放债券A基金份额累计净值增长率与同期业绩比较基准收益率的历史走势对比图



东方永泰纯债1年定期开放债券C基金份额累计净值增长率与同期业绩比较基准收益率的历史走势对比图



注：本基金基金合同于 2019 年 1 月 18 日生效，截至报告期末，本基金合同生效不满六个月，仍处于建仓期。

## 十二、费用概览

### (一) 管理费率：

本基金的管理费每日按前一日基金资产净值的 0.70% 年费率计提。

### (二) 托管费率：

本基金的托管费每日按前一日基金资产净值的 0.20% 的年费率计提。

### (三) C 类基金份额销售服务费率：

本基金仅对 C 类基金份额收取销售服务费，C 类基金份额的销售服务费每日按前一日 C 类基金资产净值的 0.40% 年费率计提。

## 十三、对招募说明书更新部分的说明

本招募说明书依据《中华人民共和国证券投资基金法》、《证券投资基金销售管理办法》、《公开募集证券投资基金运作管理办法》、《公开募集证券投资基金信息披露管理办法》、《公开募集开放式证券投资基金流动性风险管理规定》及其他有关规定以及《东方永泰纯债 1 年定期开放债券型证券投资基金基金合同》及其

他有关法律法规的要求，结合本基金管理人对本基金实施的投资管理活动进行了更新，主要内容如下：

（一）本公司改制为股份有限公司，名称变更为“东方基金管理股份有限公司”。

（二）在“第三部分 基金管理人”部分，更新了基金管理人的相关内容。

上述内容仅为本基金更新招募说明书的摘要，详细资料须以本更新招募说明书正文所载的内容为准。欲查询本更新招募说明书详细内容，可登录东方基金管理股份有限公司网站 [www.orient-fund.com](http://www.orient-fund.com)。

东方基金管理股份有限公司

2020 年 8 月